

Härkälinnun esiintymisestä ja pesimisestä Saaristomerellä

LENNART SAARI

Härkälintu Podiceps grisegena pesii pohjoisen pallonpuoliskon lauhkeassa vyöhykkeessä. Sitä tavataan pesivänä kolmella erillisellä alueella: P.g.grisegena Euroopassa ja Länsi-Siperiassa ja kookkaampi alalaji P.g.holboelli Pohjois-Amerikassa ja Itä-Siperiassa. Laji talvehtii sekä Atlantin että Tyynen valtameren länsi- ja itärannikoilla, sekä Pohjois-Amerikan suurilla järvillä. Kaikki populaatiot ovat muuttolintuja, jotka pääosaksi talvehtivat avomerellä.

Euroopassa laji pesii Etelä-Ruotsista ja Tanskasta halki Keski- ja Itä-Euroopan Siperian länsiosiin talvehtien Pohjanmerellä ja Itämerellä, pienemässä määrin Adrianmerellä, Mustallamerellä, Kaspianmerellä, Väli-merellä ja mantereen järvillä. Pohjois-Amerikassa laji pesii Alaskassa, Länsi- ja Keski-Kanadassa ja USA:n pohjoisosissa Minnesotaan idässä. Aasiassa pesimäalue ulottuu Itä-Siperiasta Kamtšatkalle; etelässä Hokkaidolle ja lännessä Mongoliaan. Aasian linnut talvehtivat Japanista Itä-Kiinan merelle. Pohjois-Amerikan lin-

nut talvehtivat puolestaan Alaskan eteläosista Brittiläiseen Kolumbiaan (pienessä määrin aina Kaliforniaan asti), Atlantin puolella Newfoundlandista ja Labradorista Floridaan. Jotkut talvehtivat Pohjois-Amerikan suurilla järvillä jäättilänteen sen sallissa. Talvisia satunnaishavaintoja on Israelia, Afganistania, Pakistania ja Intiaa myöten. (http://en.wikipedia.org/wiki/Red-necked_Grebe)

Härkälintu on keskikokoinen tai suuri uikku – hieman silkkiuikkua pienempi, mutta mustakurkkuiuikkua selvästi kookkaampi. Nimi-

alalaji on 40–50 cm:n mittainen ja painaa 690–930 g. Kesäpuvussa laji on helppo tuntea mustasta päälaesta, vaaleanharmaista poskista ja räikeän ruosteenpunaisesta kaulasta. Talvella väritys on paljon hailakampi, mutta lajiin voi silloinkin määrittää mm. keltaisesta nokan tyvestä. Helpoimmin lajin kuitenkin havaitsee äänen perusteella. Ne kuvataan koviksi ja rumiksi. Luonteenomainen huutosarja alkaa kakistellulla, paisuu käheäksi parkunaksi ja loppuu porsaan huutoa muistuttavaan röhkinään.

Wetlands International arvioi vuonna 2006 härkälinnun maailmankannaksi 190 000–290 000 yksilöä (BirdLife International 2013). Euroopan pesimäkannaksi arvioitiin vuosituhannen vaihteessa 32 000–56 000 paria, joista eniten Venäjällä, Suomessa ja Ukrainassa. Kannan yleissuuntausta pidettiin heikosti laskevana, mutta lajia ei luokiteltu uhanalaisiksi (BirdLife International 2004).

Härkälintu pesii yleensä pienissä, alle 3 ha:n kokoisissa järvissä, jotka yleensä ovat alle 2 m syviä. Laji suosii tiheää vesikasvillisuutta, mm. järviruokokasvustoja. Talvella härkälinnun tapaa yleensä merenkäynniltä suojaisilla rannoilla, jossa veden syvyys on alle 15 m ja pohja joko hiekkaa tai soraa. Talvella laji ruokailee tyypillisesti yksin ja parveutuu harvemmin, mutta muutolla lepäilijäparvet saattavat koostua jopa 2000 yksilöstä. Laji muuttaa pääasiassa öisin. Yhden syksyn aikana on Pohjois-Amerikan Lake Superiorin Whitefish Pointissa laskettu yli 18 000 muuttajaa. (http://en.wikipedia.org/wiki/Red-necked_Grebe)

Pesimäaika on huhti–toukokuusta kesä–elokuuhun. Härkälintu pesii useimmiten yksittäisparein siten, että pesien väli on vähintään 50 m, mutta jopa 20 parin löyhiä yhdyskuntiakin tunnetaan. Pesän virkaa toimittaa vedessä kelluva lautta, josta veteen pu-lahtaminen on helppoa. Jos lintu ehtii, peittää se munat vesikasvillisuudella pesästä lähtiessään. Haudontajaksi ilmoitetaan 21–33 vrk. Kuoriuuttuaan poikaset kipuavat emon selkään, jossa ne viettävät suurimman osan ajastaan noin kaksiviikkoisiksi asti. Emot voivat ruokkia poikasiaan vielä 54 päivän ikäisinä. Poikaset ovat lentokykyisiä 50–70 vrk:n ikäisinä. Pesimäajan jälkeen härkälinnut sulkevat ja ovat jonkin aikaa lentokyvyttömiä. (http://en.wikipedia.org/wiki/Red-necked_Grebe)

Pesimäaikana härkälinnut syövät

etupäässä selkärangattomia eläimiä, kuten hyönteisiä (kovakuoriaisia, sudenkorentojen toukkia) ja nilviäisiä. Paikoitellen kalanpojat ja äyriäiset voivat olla merkittäviä ravintokohteita. Kalaa syödessään härkälintu joutuu kilpailutilanteeseen silkkiuikun kanssa. Uikkujen tapaan härkälintu nielee myös paljon omia höyheniään. (http://en.wikipedia.org/wiki/Red-necked_Grebe)

Härkälintu Suomessa

Härkälintu esiintyy Suomessa laukuittaisesti etelärannikolta Lapin eteläosiin. Pesintää ei 1900-luvun loppuun mennessä ollut vahvistettu Ahvenanmaalla, ja muualla rannikkoillamme laji oli vain vakiopaikoilla muutamissa lahdissa ja jokisuistoissa. Laajoja levinneisyysaukkoja oli (ja on edelleen) Etelä- ja Varsinais-Suomen sekä Pohjanmaan vähäjärvisillä alueilla. Epäyhtenäinen esiintyminen jatkuu linjalle Oulu-Pielinen. Lounais-Suomen vahvat härkälintukeskittymät suosivat ruotsalaisten lajikumppanien tavoin matalia lintuvesiä, jossa on erittäin runsasta pohjanläheistä uposkasvillisuutta (Väisänen ym 1998). Viimeisimmässä lintuatlaksessa varmistettiin kaksi pesintää pesintä Ahvenanmaalta ja neljältä muulta ruudulta oli havaintoja (Valkama ym. 2011).

Härkälinnun levinneisyyden ja pesimäkannan oikulliset muutokset tunnetaan huonosti. 1900-luvun puolivälissä laji ilmeisesti runsastui Lounais-Suomessa, mutta taantui Itä-Suomessa. Vuosina 1986–91 Suomen kanta näyttää säilyneen vakaana, mutta vuonna 1992 se kasvoi merkittävästi. Säkylän Pyhäjärvellä laji puuttui pesimälinnustosta vielä 1960-luvun lopussa, vuonna 1983 kanta-arvio oli 37 paria ja vuonna 1992 peräti 76 paria. (Väisänen ym. 1998)

Maamme kannaksi on arvioitu 2000 tai 3000 pesivää paria, joka vesilintujen seuranta-aineiston va-

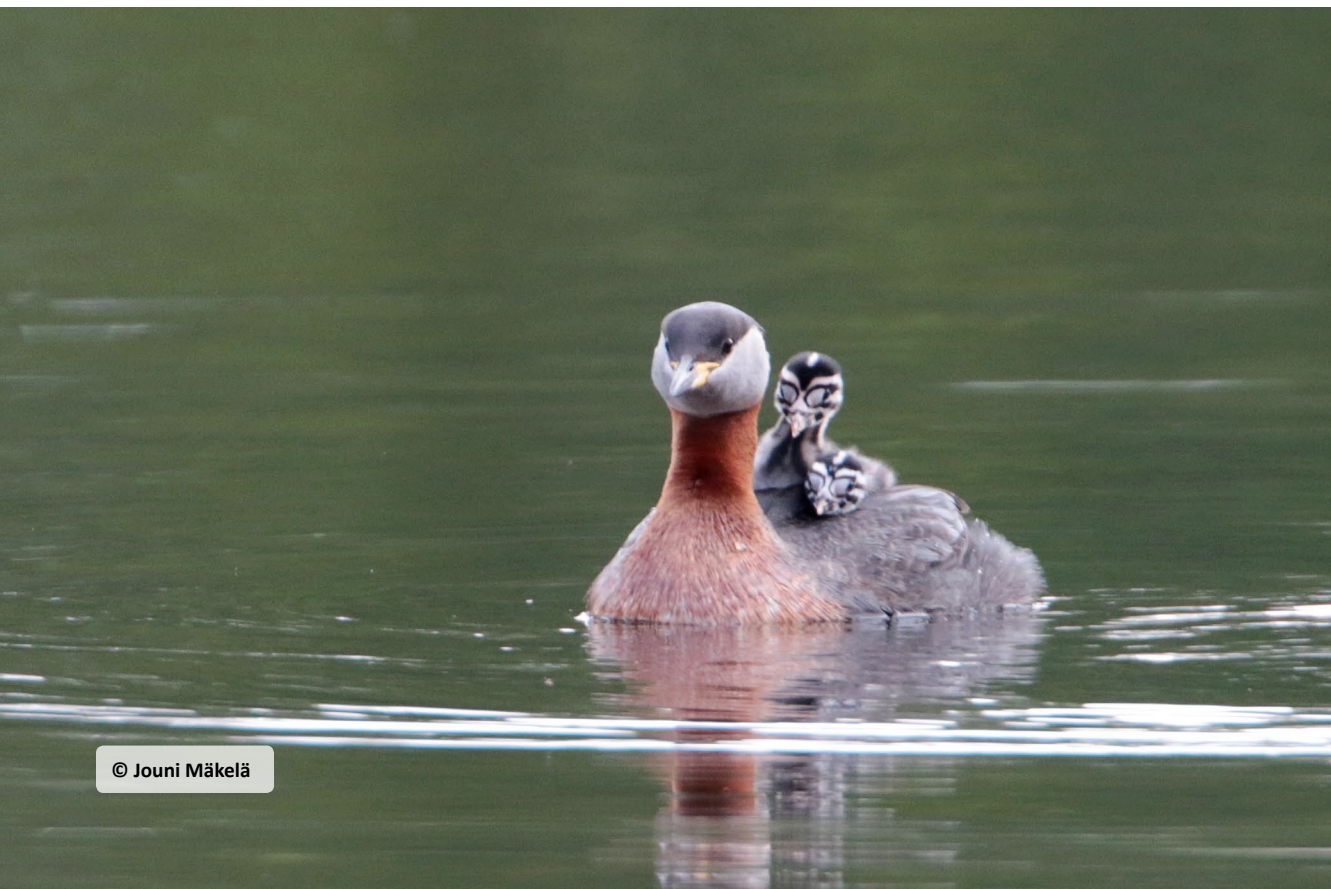
lossa näyttää liian pieneltä. Seuranta-aineisto antoi luvuksi 6800 paria, ja maamme keskimääräksi arvioitiin 6000 paria (Väisänen ym. 1998). Koskimies (2005) arvioi maamme kannaksi 8000–12 000 paria, talvikannaksi 10–50 yksilöä.

Kolmannen lintuatlaksen mukaan Suomessa pesii 6 000–8 000 härkälintuparia. Vuonna 2010 tehdystä uhanalaistarkastelussa härkälintu luokiteltiin elinvoimaiseksi. Uusimman atlaskartoituksen perusteella vaikuttaa siltä, että härkälinnun levinneisyysalue on jonkin verran laajentunut eteläisessä Suomessa. Yhdistetyssä 1970- ja 1980-lukujen atlaksessa lajin pesintä varmennettiin noin 350 atlasruudussa, 2000-luvun atlaksessa noin 650 ruudussa, ja myös mahdollisten ja todennäköisten pesintäruutujen määrä on jonkin verran kasvanut. Aiempaa parempi atlasruutujen kartoitustehokkuus saattaa osaksi selittää havaittua levittäytymistä, mutta tuskin kokonaan, sillä härkälintu on nyt löytynyt usealta jo aiemminkin hyvin kartoiteltulta ruudulta. (Valkama ym. 2011)

Härkälintu Varsinais-Suomessa

Varsinais-Suomen härkälintupareista (200–300) valtaosa pesii Vakka-Suomen järvillä. Parhaimmilla järvillä kuten Otajärvellä, Kivijärvellä, Ahmasvedellä ja Kaljasjärvellä voi pesiä kymmeniä pareja. Kiskonjoen pesimäkanta on 20–30 paria, muualla maakunnassa pesii vain muutamia pareja. Merialueen kanta saattaa olla jopa 20 paria. Pesii tunnetaan Houtskarista (jo 1800-luvun lopulta), Iniöstä, Kemiöstä, Kustavista, Nauvosta, Taivassalosta ja Uudestakaupungista. Maakunnan vanhin härkälintunäyte on Nauvosta vuodelta 1885. Härkälintu on runsastunut ainakin 1970-luvulta lähtien, mutta levinneisyys ei ole sanottavasti muuttunut. (Lehikoinen ym. 2003)

Kolmannen lintuatlaksen mu-



© Jouni Mäkelä

kaan härkälinnun pesimäkanta lie-
nee hieman vahvistunut sisä- ja vä-
lisaaristossa 2000-luvulla, koska
kokonaan uusia havaintoruutuja on
ilmaantunut (ks. Valkama ym.
2011). Tämä alue on periaatteessa
hyvin kartoitettua seutua, joten le-
vittäytyminen lienee todellista.

Kevään ensimmäiset härkälän-

nut tavataan yleensä huhtikuun
puolenvälin jälkeen. Varhaisin saa-
pumishavainto on kirjattu
31.3.1990 Jurmossa. Muuton
huippu on huhti–toukokuun vaih-
teessa. Parhaimmillaan Jurmossa
on nähty 78 yksilöä 1.5.1997.
Useimpina vuosina muutto lop-
puu ennen toukokuun 20. päivää.

Rannikon lahdella härkälintu on
sekä keväällä että syksyllä harvinais-
uus. (Lehikoinen ym. 2003)

Syysmuutto alkaa heinä–elokuun
taitteessa. Muutto jatkuu ilman selvää
huippua marraskuulle, ja yksittäisiä
härkälintuja jää alkutalveksi Korp-
poon ulkosaaristoon. Talvehtiminen
onnistui Jurmossa talvina 1975 ja
1995. (Lehikoinen ym. 2003)

Härkälintu Aaslalla

Härkälintu havaittiin Aaslalla ensi-
kerran vuonna 1975. Tätä varhai-
sempia havaintoja ei siis ole, vaikka
havainnointi oli silloinkin ajoittain
tehokasta. Tosin lajin pääesiintymä
on sen verran kaukana Aaslan ran-
noilta Itä-Krampin isossa ruovikos-
sa, ettei havainnointi Aaslan ran-
noilta hevin onnistu – varsinkaan
ellei lajia älyä niin kaukaa etsiä.
Vuosina 1975–2014 havaittuja yk-
silöitä on ollut vähintään 391 (yk-
silöpäiviä). *Taulukosta 1* näemme
yksilömäärät vuosittain ja kuukau-
sittain eriteltyinä. Vuosittain tava-
tut yksilöt osoittavat 1900-luvun
lopulla lähinnä peilimallia: nopea
lasku 1980-luvun jälkipuoliskolla
ja ripeä nousu parin seuraavan vii-
sivuotijakson aikana. Nousu jatkui
reippaana 2000-luvulla. Täysien
viisivuotijaksojen määrät olivat 50
(1975–79), 22, 3, 28, 57, 85, 43 ja
103 (2010–14). Selvä taantuma
1980-luvun jälkipuoliskolla johtui
mitä ilmeisimmin kovista talvista,
jotka rokottivat pesimäkantaa ra-
justi. Kaikki havainnot ajoittuvat
kuukausille huhti–elokuu. Siten
Aaslalla havaitaan ilmeisesti varsin
vaatimatonta syksyistä läpimuut-
toa, ja pesineet linnut poikasineen
katoavat vähin äänin elokuussa.
Taulukosta 2 näemme suurimmat
kuukautiset päiväsumat.

Vuosittaiset reviirimäärät näh-
dään *taulukosta 3*. Kaiken kaikkia-
an reviiireiksi tulkittuja havaintoja
on vuosina 1975–2014 ollut 88, eli
keskimäärin 2,2 vuosittain. Vaih-

teluväli oli 0–7. Ylivoimaisesti run-
sain härkälintu on ollut Aaslan ja
Krampin välisessä salmessa, jossa
reviirihavaintoja on vähintään 60
(68,2 %). Linnut on pääosin nähty
vesilintulaskentojen yhteydessä
Krampin suurimman ruovikon
edustalla. Härkälinnut tulevat
näyttätymään kun ruovikkoa lä-
hestyy soutuveneellä, mutta aina ei
ole varmuutta siitä, tulevatko kaik-
ki linnut näkyviin. Neljänä vuote-
na Krampinraumassa on ollut
mahdollisesti yksi lisäpari, vaikka
kaikkia lintuja ei olekaan samanai-
kaisesti nähty. Tällöin on oletettu,
että selkeästi Krampin ruovikon
ulkopuolella nähdyt linnut ovat eri
reviirillä. Tällaisissa tapauksissa lin-
nut on nähty Aaslan rannoilta kä-
sin kaukana Krampin ruovikosta:
Sepänniemen ja Peltorannan välis-
sä tai Härmistön niemeltä. Muissa
vesistöissä tavatut härkälinnut saat-
tavat osaksi olla vähän pidemmälle
harhautuneita Krampin salmen
lintuja tai aitoja reviirilintuja. Eni-
ten reviierejä muista vesistöistä on
Hylkeenperästä (9). Kimon ympä-
riltä oli yhteensä neljä reviiiriä kol-
mena vuotena, ja Pitkäniemen ta-
kaa laji on tavattu neljänä vuotena
- tosin loppukesästä, jolloin kysees-
sä saattaa olla jo lintujen liikehdin-
tä; itse paikka ei ole härkälinnuille
kovinkaan sopiva pesimäpaikaksi.
Kolmesti härkälintu on tavattu
Etellahdessa, kahdesti härkälintu
on tavattu Hämmärönsalmessa ja
Väärämaansalmessa. Lisäksi Rikko-
mereltä on yksi havainto. Järviltä
on vain kolme reviirihavaintoa:
Paskalahdella kaksi ja Vanhanky-
länlahdella yksi.

Pesintöjä on todettu seuraavasti:
1) 31.5.1978 pesä jossa kaksi munaa
Krampin ruovikossa. Myöhemmin
kesällä heinäkuussa nähtiin siellä kak-
si nuorta lintua, mutta elokuun puo-
lella vain yksi poikaslintu; 2)
29.5.2007 löytyi samasta paikasta
pesä, jossa viisi munaa; 3) 5.6.2012
löytyi Makoluodosta yksimunainen

pesä. Nämä pesinnät on varmistettu
näkemällä istuva/hautova emo pesäl-
lään. Muuten härkälinnun pesän erot-
taminen silkkiuikun vastaavasta on
hyvin vaikeaa. Pesänrakennusta to-
dettiin Krampinrauman Kivikareilla
4.5.1998. Saman vuoden poikasia on
nähty 22.8.1978 Hämmärönsalmes-
sa; 14.8.1979 Vähä-Maisaaren itä-

puolella (1 ad1juv); 14.8.2000 Pitkä-
niemellä; 24.7.2006 Etellahdella
(1ad2juv). Lisäksi vahvasti pesintään
viittaavia tapauksia on 6.7.1978 Pas-
kalahdella nähty aikuinen lintu, jolla
todennäköisesti poikaset selässä; ja
8.7.1998 nähdyn ilmoitettu lintu,
jolle saatiin ”pesimävarmuus 7”
Krampin ruovikossa.

Taulukko 1. Härkälinnun yksilömäärät Aaslalla vuosina 1975–2014 (yksilöpäiviä).

Vuosi	Huhtikuu	Toukokuu	Kesäkuu	heinäkuu	Elokuu	Yhteensä
1975	0	1	1	1	2	5
1976	2	2	6	0	1	11
1977	0	6	3	6	0	15
1978	0	3	0	1	4	8
1979	0	4	2	2	3	11
1980	0	6	1	0	0	7
1981	0	2	4	0	0	6
1982	1	4	0	2	0	7
1983	0	1	1	0	0	2
1984	0	0	0	0	0	0
1985	0	0	0	1	0	1
1986	0	1	1	0	0	2
1987	0	0	0	0	0	0
1988	0	0	0	0	0	0
1989	0	0	0	0	0	0
1990	1	3	0	0	0	4
1991	0	4	2	1	0	7
1992	0	7	0	0	0	7
1993	2	2	2	0	0	6
1994	0	2	0	2	0	4
1995	0	3	0	0	1	4
1996	0	4	0	1	2	7
1997	1	10	2	2	0	15
1998	0	10	3	1	1	15
1999	2	8	1	4	1	16
2000	1	11	2	0	1	15
2001	0	13	3	2	0	18
2002	5	9	1	0	0	15
2003	6	9	0	3	0	18
2004	4	10	2	2	1	19
2005	0	4	3	0	0	7
2006	0	7	0	9	0	16
2007	0	9	0	1	0	10
2008	3	2	0	0	0	5
2009	3	2	0	0	0	5
2010	0	8	0	3	0	11
2011	2	6	7	3	0	18
2012	2	10	5	7	0	24
2013	0	13	8	8	0	29
2014	3	7	7	4	0	21
Yht.	38	203	67	66	17	391

Taulukko 2. Härkälinnun kuukausittaiset maksimit vuosina 1975–2014.

Vuosi	Huhtikuu	Toukokuu	Kesäkuu	heinäkuu	Elokuu	Yhteensä
1975	0	1	1	1	2	5
1976	2	2	2	0	1	7
1977	0	2	3	5	0	10
1978	0	2	0	1	3	6
1979	0	2	2	1	2	7
1980	0	2	1	0	0	3
1981	0	2	2	0	0	4
1982	1	2	0	2	0	5
1983	0	1	1	0	0	2
1984	0	0	0	0	0	0
1985	0	0	0	1	0	1
1986	0	1	1	0	0	2
1987	0	0	0	0	0	0
1988	0	0	0	0	0	0
1989	0	0	0	0	0	0
1990	1	2	0	0	0	3
1991	0	4	2	1	0	7
1992	0	2	0	0	0	2
1993	2	2	2	0	0	6
1994	0	2	0	2	0	4
1995	0	2	0	0	1	3
1996	0	2	0	1	2	5
1997	1	2	1	2	0	6
1998	0	4	3	1	1	9
1999	2	5	1	2	1	11
2000	1	4	2	0	1	8
2001	0	4	3	1	0	8
2002	4	4	1	0	0	9
2003	6	3	0	2	0	11
2004	2	6	2	1	1	12
2005	0	2	2	0	0	4
2006	0	4	0	3	0	7
2007	0	4	0	1	0	5
2008	3	1	0	0	0	4
2009	2	2	0	0	0	4
2010	0	4	0	3	0	7
2011	2	6	5	2	0	15
2012	2	4	5	4	0	15
2013	0	4	6	2	0	12
2014	2	5	4	1	0	12
Yht.	33	99	52	40	15	241

Eri vesistöissä tavatut härkälinnut nähdään *taulukossa 4*. Vuoden yhdeksästä laskentakierroksesta on havainnot vain huhtikuun ja elokuun välisissä laskennoissa. Monesti kevään ensimmäinen härkälintu nähdäänkin ensimmäisen laskentakierroksen aikana huhti-toukokuun vaihteessa. Laskento-

jen parimääräksi on kelpuutettu toukokuun puolellesäsuoritetun laskennan yksilömäärä, jossa pesivien parien määräksi on laskettu härkälintujen kokonaismäärä jaettuna kahdella ja tarvittaessa ylöspäin pyöristettynä. Toukokuun puoleenväliin mennessä pesimäkanta on oletettavasti koko-

naisuudessa paikalla, eikä ruovikon kasvu vielä suuresti haittaa havaittavuutta. Toukokuun laskennassa on todettu yhteensä 50 härkälintureviiriä, keskimäärin 1,3 reviiriä vuodessa.

Koska härkälinnun näkee harvoin itse Aasalta käsin ja koska ensimmäiset härkälinnut tavataan useimmiten soutuveneestä Krampinrauman vesilintuja laskettaessa, saapumistilaston esittäminen voi olla harhaanjohtavaa. Tilasto kuvaisi ehkä ennemminkin vesilintulaskentojen ajankohtaa kuin todellista saapumista alueelle. Sen sijaan 10 varhaisinta kevähavaintoa antavat mahdollisesti paremman kuvan lajin saapumisesta. Varhaisimmat havainnot on tehty 14.4.2009, 19.4.2000, 19.4.2014, 20.–21.4.2004 ja 22.4.1990. Päivämäärällä 27.4. on havainnot vuosilta 1997, 1999, 2009, 2011 ja 2012.

Aasalta härkälinnut katoavat jo varhain. Viimeiset yksilöt on nähty elokuussa. Kymmenen myöhäisintä havaintoa on tehty aikavälillä 6.–25.8.: 25.8.1998, 22.8.1978 ja 1995, 21.8.1996, 18.8.1999, 14.8.1979 ja 2000, 9.8.1976 ja 1979, ja 6.8.2004. Yhteensä elokuisia havaintoja on 12. Ne keskittyvät jaksoille 1975–79 ja 1995–99.

Saapumispäivämääräksi on kuitenkin saatu vaihteluväli 14.4.–30.5., mediaanina 4.5. (n = 35); lähtöpäiviksi 6.7.–25.8. mediaanina 24.7. (n = 24). Saapumispäivien keskiarvo oli vuosina 1975–94 11,1 toukokuuta (SD = 11,1 vrk; n = 15); vuosina 1994–2014 0,9 toukokuuta (SD = 9,1; n = 20). Lähtö tapahtui vuosina 1975–94 keskimäärin 24,2 heinäkuuta (SD = 18,5; n = 9); vuosina 1995–2014 29,2 heinäkuuta (SD = 18,0; n = 15). Härkälintu saapuu siis 10,2 vuorokautta aiemmin tutkimusjakson loppupuolella ja lähtee 5,0 vuorokautta myöhemmin. Koko tutkimuskauden aineistossa härkälintuhavaintoja on joka päivämäärältä 27.4–9.6. välillä.

Taulukko 3. Vesilintulaskennoissa tavatut härkälinnut vuosina 1975-2014.

Vuosi	Huhti	Touko	Kesä	Heinä	Elo	Yht.	Pareja V	Reviirejä
1975	0	0	0	0	2	2	0	3
1976	2	2	1	0	1	6	1	1
1977	3	2	3	5	0	13	1	2
1978	2	1	0	0	2	5	1	3
1979	2	2	2	2	3	11	1	2
1980	2	2	1	0	0	5	1	1
1981	0	2	2	0	0	4	1	1
1982	2	0	1	2	0	5	0	2
1983	0	1	1	0	0	2	1	1
1984	0	0	0	0	0	0	0	0
1985	0	0	0	1	0	1	0	1
1986	0	1	1	0	0	2	1	1
1987	0	0	0	0	0	0	0	0
1988	0	0	0	0	0	0	0	0
1989	0	0	0	0	0	0	0	0
1990	1	2	1	0	0	4	1	2
1991	0	4	2	1	0	7	2	2
1992	2	2	2	0	0	6	1	1
1993	2	2	2	0	0	6	1	1
1994	0	2	0	2	0	4	1	1
1995	0	2	1	0	1	4	1	1
1996	2	2	0	1	2	7	1	2
1997	2	2	0	2	0	6	1	2
1998	4	4	3	1	1	13	2	2
1999	2	5	1	2	1	11	3	5
2000	2	3	2	0	1	8	2	2
2001	4	4	6	1	0	15	2	6
2002	4	4	2	0	0	10	2	2
2003	6	3	2	2	0	13	2	4
2004	4	6	2	1	0	13	3	4
2005	2	2	2	0	0	6	1	1
2006	1	4	2	0	0	7	2	4
2007	5	2	1	1	0	9	1	4
2008	3	1	1	0	0	5	1	2
2009	2	2	0	0	0	4	1	1
2010	4	2	0	3	0	9	1	2
2011	2	6	5	1	0	14	3	4
2012	4	4	4	4	0	16	2	4
2013	3	4	9	2	0	18	2	7
2014	1	5	4	1	0	11	3	4
Yht.	75	92	66	35	14	272	50	88

Härkälintuhavainnot pentadeittain nähdään *kuvasssa 1*. Suurimmat määrät nähdään välillä 25.4.–9.6., joka sattuu olemaan vesilintulaskentakierrosten aikaa. Huippukausi on toukokuun puoliväli, jolloin linnut lienevät jo lähes kaikki saapuneet ja ruovikko ei vielä sanottavasti haittaa havaittavuutta.

Taulukossa 5. esitetään suurimmat päiväsummat kultakin kuu-kaudelta. Toukokuussa nähdään eniten lintuja päivässä, huhti-, kesä- ja heinäkuussa päiväsummat ovat keskenään kutakuinkin samansuuruisia, mutta toukokuuisia pienemmät. Elokuussa on jo tapahtunut selvä pudotus.

Pohdintaa

Näyttää ilmeiseltä, että Aaslan populaatiotrendit ovat samansuuntaisia ainakin muihin länsisuomalaisiin aineistoihin verrattuna. Kannan nopea nousu lienee osunut 1970-luvun alkuun, ja se voi olla yhteydessä tuolloin vallinneisiin leu-

Taulukko 4. Härkälinnun reviirit Aasalalla 1975-2014.

Vuosi	Kramppi	Hylkeenperä	Kimo	Pitkäniemi	Hämmäröns.	Väärämaa	Etellahti	Rikkomeri	Paskalahti	Vanhankylänl.	Yht.
1975	1	1	1	0	0	0	0	0	0	0	3
1976	1	0	0	0	0	0	0	0	0	0	1
1977	2	0	0	0	0	0	0	0	0	0	2
1978	1	0	0	0	1	0	0	0	1	0	3
1979	1	0	0	0	0	0	0	1	0	0	2
1980	1	0	0	0	0	0	0	0	0	0	1
1981	1	0	0	0	0	0	0	0	0	0	1
1982	1	1	0	0	0	0	0	0	0	0	2
1983	1	0	0	0	0	0	0	0	0	0	1
1984	0	0	0	0	0	0	0	0	0	0	0
1985	1	0	0	0	0	0	0	0	0	0	1
1986	1	0	0	0	0	0	0	0	0	0	1
1987	0	0	0	0	0	0	0	0	0	0	0
1988	0	0	0	0	0	0	0	0	0	0	0
1989	0	0	0	0	0	0	0	0	0	0	0
1990	1	1	0	0	0	0	0	0	0	0	2
1991	2	0	0	0	0	0	0	0	0	0	2
1992	1	0	0	0	0	0	0	0	0	0	1
1993	1	0	0	0	0	0	0	0	0	0	1
1994	1	0	0	0	0	0	0	0	0	0	1
1995	1	0	0	0	0	0	0	0	0	0	1
1996	1	0	0	0	0	1	0	0	0	0	2
1997	1	0	0	0	1	0	0	0	0	0	2
1998	2	0	0	0	0	0	0	0	0	0	2
1999	3	1	0	0	0	0	0	0	1	0	5
2000	2	0	0	0	0	0	0	0	0	0	2
2001	2	0	2	1	0	0	1	0	0	0	6
2002	2	0	0	0	0	0	0	0	0	0	2
2003	2	0	0	0	0	1	0	0	0	1	4
2004	3	0	0	1	0	0	0	0	0	0	4
2005	1	0	0	0	0	0	0	0	0	0	1
2006	2	0	0	1	0	0	1	0	0	0	4
2007	2	1	1	0	0	0	0	0	0	0	4
2008	2	0	0	0	0	0	0	0	0	0	2
2009	1	0	0	0	0	0	0	0	0	0	1
2010	2	0	0	0	0	0	0	0	0	0	2
2011	3	1	0	0	0	0	0	0	0	0	4
2012	3	1	0	0	0	0	0	0	0	0	4
2013	4	1	0	1	0	0	1	0	0	0	7
2014	3	1	0	0	0	0	0	0	0	0	4
Yht.	60	9	4	4	2	2	3	1	2	1	88

Taulukko 5. Härkälinnun suurimmat kuukausittaiset yksilömäärät vuosina 1975–2014.

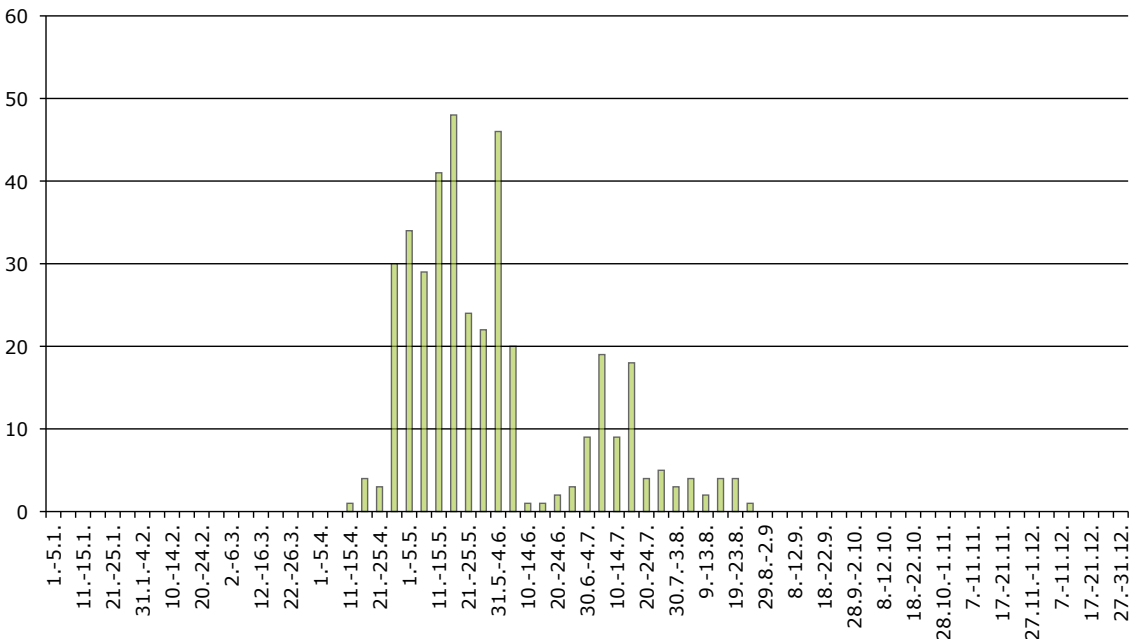
Kuukausi	1.	2.	3.	4.	5.	6.	7.	8.	9.	10.	keskiarvo
Huhtikuu	6	4	3	2	2	2	2	2	2	2	2,7
Toukokuu	6	6	5	5	4	4	4	4	4	4	4,6
Kesäkuu	6	5	5	4	3	3	3	2	2	2	3,5
Heinäkuu	5	4	3	3	2	2	2	2	2	2	2,7
Elokuu	3	2	2	2	1	1	1	1	1	1	1,5

toihin talviin. Tässä on mainittava, että aineiston keruun aloittaminen voi pitkälti vaikuttaa saatuihin tuloksiin. Valtakunnalliset vesilinnuston seurantatutkimukset aloitettiin vuonna 1986, jolloin ankarien talvien jälkeen monen lintulajin kannat olivat alamaissa (katso Väisänen ym. 1998). Härkälinnun kohdalla tämä ilmenee siten, että kanta on noussut reippaasti 1990-luvun alkuun ja pysynyt sen jälkeen korkealla. Sitä edeltävää kannanromahdusta se aineisto ei kuvaa. Kun vertaamme eri atlaskausina (1974–79, 1986–89 ja 2006–10) todettuja härkälintumääriä nähdään seuraavaa: vuosina 1975–79 (vuotta 1974 ei otettu mukaan, koska itse en tuolloin kerännyt aineistoa) löydettiin keskimäärin 2,2 reviiriä vuodessa, kaikissa vesilintu-

laskennoissa kirjattiin muistiin keskimäärin 7,4 härkälintua ja vuosittain tavattujen lintujen kokonaismäärä oli keskimäärin 10,0 lintua vuodessa. Vastaavat luvut jaksolle 1986–89 olivat 0,3 paria, 0,5 yksilöä ja 0,5 yksilöä. Vuosina 2006–10 määrät olivat nousseet lukuihin 2,2, 6,8 ja 9,4. Siten reviirimäärät olivat ensimmäisen ja kolmannen atlasjakson aikana seitsenkertaiset toiseen atlasjaksoon verrattuna ja eri tavoin lasketut yksilömäärät olivat 1970- ja 2000-luvuilla yli 10-kertaiset 1980-lukuun verrattuina. Levinneisyys ei atlassten välillä juurikaan muuttunut, mutta kannan koko vaihteli merkittävästi. Toinen kysymys tietysti on se, että voidaanko näin pienestä kannasta vetää päteviä johtopäätöksiä. Vuosivaihtelu on ol-

lut 0–7 reviiriä, yksilöitä on vuosittain nähty 0–29, ja kanta tuntuu olevan hienoisessa nousussa.

Kolmannessa lintuatlaksessa (Valkama ym. 2011) todettiin härkälintujen keskittymä lähinnä Rymättylän–Nauvon lähivesillä. Alueen raja- jaus on sikäli mielivaltainen, että täältäkin pohjoiseen aina TLY:n alueen pohjoisrajalle saakka laji näyttää esiintyvän melko säännöllisesti. Tarkastelun alla olevalta alueelta varmistettiin pesintä kahdeksassa ruudusta ja pienempiä pesimävarmuuksia oli kymmenkunta. Jos kussakin ruudussa tosiasiaa pesisi vain yksi pari olisi Rymättylän–Nauvon kanta jo noin 20 paria. Koko Saaristomerен alueella asuttuja atlasruutuja on noin 50. Saariston minimikanta lieneekin luokkaa



Kuva 1. Härkälinnun esiintyminen pentadeittain Aaslalla 1975–2014.