



Palokärjen ääntelystä Turun Kaks Kerrassa vuosina 1995- 2006

Matti Valta ja Irene Routio

Palokärki (*Dryocopus martius*). © Jorma Tenovuo, Virolahti, toukokuu 2006.

Palokärki on vakiintunut paikkalintu Turun saarilla. Pihallemme näkyy ja ennen kaikkea kuuluu kahden eri reviirin linnut. Näistä laajoista reviereistä toinen on Satavan Käyränmäen-Hennalan alueella ja toinen Kaks Kerran Pässilänmäen alueella. Joinakin viime vuosina Pässilänmäen suunnalla reviiri on ollut melko hiljainen. Näiden kahden reviirin rummutusäänet olemme kirjanneet muistiin vuodesta 1995 lähtien. Innoittajana meillä on ollut vanha tuttu vuonna 1962 ilmestynyt legendaarinen MMM Lintuharrastuskirja.

Palokärjen rummutusäänestä Jussi Seppä käyttää termiä ”rumpuääni” hienossa kirjassaan ”Lintujen äänet” vuodelta 1922. Myös ”pärrytys”-sanaa käytetään kirjallisuudessa samasta asiasta. Palokärjen tyypillistä kuikutusääntä kuulee rummutusta useammin. Rumpuääni kielii linnun voimakkaasta reviirin ilmoitustarpeesta ja soidinvireydestä. Sopivasti kumisevia lahoja ja onttoja mäntyjä näyttäisi Kaks Kerrassa olevan riittävästi. Äänen kuuluvuus ja sävy luonnollisesti vaihtelee jonkin verran kulloisenkin rummutuspinnan laadun mukaan.

Menetelmistä

Rummutusääniä emme ole varta vasten odottaen kuunnelleet, mutta toisaalta kuuntelu on ollut ”päällä” koko ajan. Äänet on kuultu esim. pihalla puuhastelun, lintujen muuttontarkkailun, soutuksen, koiran ulkoiluttamisen tms. yhteydessä. Yhdeltä reviiriltä eli äänen suunnalta olemme laskeneet mukaan yhden äänikerran päivässä. Näin ollen on enimmillään taulukkoon kirjautunut kaksi äänimerkintää päivässä. Lyhyetkin rummutukset on kuitenkin otettu mukaan.

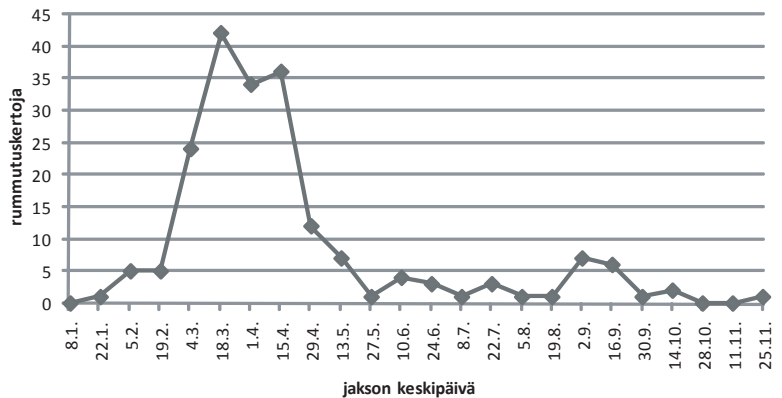
Tulokset

Kaikki rumpuääntelyn äänikerrat on laskettu yhteen kahden viikon jaksoissa ja esitetty kaaviossa 1. Rumpuääntelyä alkaa kuulua tammikuun lopulla. Selvä aktiivisuushuippu on maaliskuun kahdella jälkimmäisellä viikolla sekä koko huhtikuun ajan. Toukokuun alku on huomattavan hiljaista. Syyskuun lopussa ja lokakuun alussa on selvä syysrummutuksen huippu. Rumpuääntä voi kuulla lähes kaikkina vuodenaikoina.

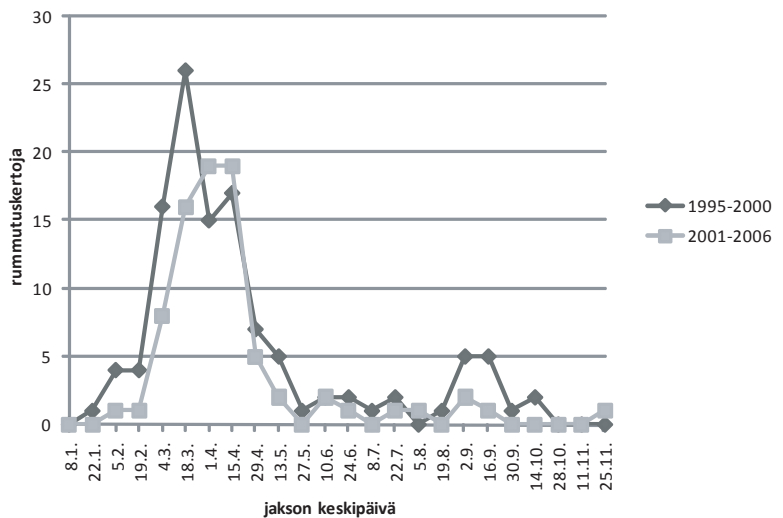
Jos 12 vuoden kuuntelujakso jaetaan kahteen kuuden vuoden jaksoon (kaavio 2.) tulokinta vaikeutuu. Näyttäisi siltä kuin rummutusaktiivisuuden huippu olisi jonkin verran myöhemmin vuosina 2001-2006 kuin 1995-2000. Siirtymä olisi kahden viikon verran, huipun siirtyessä maaliskuun lopulta huhtikuun alkuun (kaavio 2.). Käyrät muistuttavat toisiaan hyvin paljon.

Monenlaisia, myös vaikkapa tämäntyyppisiäkin, mukavia etologisia seurantoja voisi tehdä isommalla havainnoitsijaryhmällä perinteellisten talvilintulajilaskentojen ja atlasselvitysten lisäksi.

1995-2006



Kaavio 1. Palokärjen rummutusäänihavainnot Kaksikerrassa kahden viikon jaksoissa 1995-2006. N= 197.



Kaavio 2. Vuosien 1995-2000 Palokärjen rummutusäänihavainnot Kaksikerrassa kahden viikon jaksoissa erotettuna vuosiin 1995-2000 (N= 117, sininen viiva) ja 2001-2006 (N=80, punainen viiva).

HARRASTA TYÖTÄ JOLLA ON TARKOITUS.
LÄHDE JURMOON

pe-su 18.-20.7. Piha-aitatalkoot. Työnjohtaja on, hanslankareita tarvitaan.

Ja lintuja näkee ympäri vuoden – varaa paratiisipaikkasi asemanhoitajalta!