

Linnut

vuosikirja 2015



Räystäspääskyt muuraavat nykyisin pesiään aikaisempaa harvempiin paikkoihin. JARI KOSTET

Vuoden 2015 linnut: räystääs- ja haarapääsky

Heikki Lokki

Räystääs- ja haarapääsky olivat BirdLife Suomen vuoden linnut 2015. Pääavoitteena oli kerätä tietoa räystäspääskyn pesimäkannasta ja tärkeimmistä pesimäpaikoista ja samalla saada tietoa myös haarapääskyn pesimäkannasta. Pontimena räystääs- ja haarapääskyn valinnalle oli niiden lukumäärän väheneminen viimeksi kuluneiden vuosikymmenten aikana. Vaikka väheneminen on todettu jo usean vuosikymmenen ajan, niin räystääs- ja haarapääskyt ovat yhä niin tavallisia, että lajien pesintöjen ilmoittamiseen lintuharrastajat ryhtyvät varsin harvoin. Alueellisten yhdistysten raporteista saa kuitenkin monia mielenkiintoisia luonnehdintoja lajien esiintymisestä ja vertailemalla aikaisemmin julkaistuihin tietoihin saa käsitystä siitä, mikä on muuttunut ja mikä ennallaan pääskyjen esiintymisessä Suomessa. Raporteista ei ole mahdollista muodostaa arvioita räystääs- ja haarapääskyn pesimäkannasta Suomessa.

Uhanalaisuusluokituksessa räystäspääskyn asema oli vuosien 2000 ja 2010 arvioinneissa *elinvoimainen*, mutta vuoden 2015 arvioinnissa räystäspääsky joutui kerta heitolla luokkaan *erittäin uhanalainen*. Muutos on varsin dramaattinen ja heijastaa pitkään jatkuneen vähenemisen jyrkkyyttä. Haarapääsky oli myös kahdessa aikaisemmassa uhanalaisarvioinnissa *elinvoimainen*, mutta vuoden 2015 arvioinnissa haarapääskystä tuli *silmälläpidettävä*. Pääskyt ovat vähentyneet laajoilla alueilla ja mm. Kanadassa haarapääsky luokiteltiin *vaarantuneeksi* vuonna 2010, kun kanta oli pienentynyt 76 %:a 25 vuodessa. Molempien lajien levinneisyysalueet ovat laajoja. Ne pesivät yhtenäisesti Euroopassa ja Aasiassa sekä haarapääsky lisäksi Pohjois-Amerikassa. Ihmisten ja erityisesti karjan seurassa viihtyvät pääskyt eivät voine joutua sukupuuton uhan alle, mutta monissa pihapiireissä pääskyjen ilakointi on loppunut tai

loppuu kotieläintalouden päätyttyä. Ihmisten ja heidän vanhojen asuinsijojensa arvattavasti jopa monisatavuotinen yhteiselo räystääs- ja haarapääskyn kanssa päättyy.

Räystääs- ja haarapääskyn runsaussuhteet

Räystääs- ja haarapääsky pesivät lähes koko Suomessa, mutta erityisesti haarapääskyn kanta harvenee Metsä-Lapin pohjoisosissa ja siitä pohjoiseen. Räystäspääsky pesii runsaampana pohjoisessa kuin haarapääsky.

Pohjolan linnut värikuvin (1963–72) ilmaisee, että ”räystääs- ja haarapääskyn valta-asema vaihtelee eri osissa maata”. Räystäspääsky mainitaan selvästi runsaamaksi kuin haarapääsky Pohjois-Suomessa ja meren saaristossa sekä Parkanos, Kanta-Hämeessä, Nokiella ja Sotkamossa. Haarapääskyjä oli enemmän Etelä-Pohjanmaalla, Pieksämällä ja Joensuun seudulla. Ajanjaksolla 2008–2012 räystäspääs-

kyjen kannanarvio oli 28 000–130 000 paria ja haarapääskyjen parimääräarvio 100 000–160 000. Erityisesti räystäspääskyn parimäärän arvio epävarmuus näkyy isona arvion vaihteluvälinä. Yhdyskunnissa pesivän lajin parimäärän luotettava arviointi on hankalaa ilman yhdyskuntien kokojen tarkkaa laskentaa. Kirjallisuudessa näkyy kautta linjan se, että räystäs- ja haarapääskyjen lukumäärät ovat vähentyneet, mutta tarkat määrälliset tiedot laajemmilta alueilta puuttuvat.

Lullulan alueella Raaseporissa tutkittiin vuonna 2015 tarkoin 137 neliökilometrin näyteala (Willamo 2016). Sieltä löydettiin 78–109 räystäspääskyä ja 251–385 haarapääskyä. Räystäspääskyjä oli siis vain noin kolmasosa haarapääskyjen lukumäärästä.

Apuksen alueelta Keski- ja Pohjois-Uudeltamalta raportoitiin, että edellisessä Atlas-laskennassa 2006–2010 oli työlästä saada räystäspääskyn pesintä varmistettua kaikissa alueen atlasruuduissa, koska pääskyjä ei yksinkertaisesti talojen pihoiissa enää ole.

Etelä-Karjalan alueella arvellaan räystäspääskyjä olevan vähemmän kuin haarapääskyjä siten, että räystäspääskyjä olisi puolet tai kaksi kolmasosaa haarapääskyjen määrästä.

Kanta-Hämeen pohjoisosien ja Pirkanmaan eteläreunan tarkoin seurattua alueella räystäspääskyjä oli puolet tai hiukan vähemmän kuin puolet haarapääskyjen lukumäärästä vuonna 2015.

Kuusamossa arvellaan räystäspääskyjä olevan kolmasosa tai puolet haarapääskyjen määrästä ja molempien lukumäärät ovat vähentyneet – räystäspääskyt nopeammin.

Kirkkonummen Rönnskärin lintuusemasaarella vuonna 1971 räystäspääsky oli ”runsaslukuinen pesimälintu” samoin kuin 1978. Vuonna 1979 raportoitiin useita kymmeniä pesiviä pareja. 1980- ja 1990-luvulla pareja oli 24–34, mutta 2000-luvulle tullessa parimäärät vähenivät ja 2006 oli ensimmäinen vuosi ilman räystäspääskyjä.

Kokkolan Tankarin räystäspääskykantaa on seurattu vuosittain 1980-luvulta alkaen. Pesivien parien määrät vaihtelevat vuosittain sen mukaan, mihin yhdyskunta kulloinkin asettuu pesimään. Parikymmentä vuotta vakaana ollut Tankarin kanta on pienentynyt viimeksi kuluneen kymmenen vuoden aikana (kuva 1).

Räystäspääskyn vähenemisestä ja paikallisesta häviämisestä kerrotaan monissa alueellisissa raporteissa, mutta varhaisempi lukumäärätieto yleensä puuttuu. Räystäspääskyjen pesinnän loppumiset liittyvät usein karjan pidon loppumiseen, mutta myös esimerkiksi Kuusamon keskustaajamassa raportoitiin räystäspääskyjen pesineen 1960- ja 1970-luvuilla, mutta ei enää.

Toisaalta raportoitiin lukuisien yhdyskuntien olevan kooltaan ennallaan. Kasvaneita kolonioita raportoitiin mm. Seinäjoelta, Karstulasta ja Äänekoskelta. Räystäspääsky-yhdyskunnan koko voi vaihdella vuosittain paljonkin erityisesti, kun pesät ovat rakennuksen seinustalla. Tästä on hyvä Heikki Tiäisen (2015) kuvaus Suomenselän linnut -lehdessä.

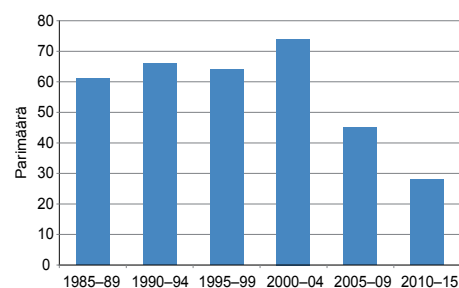
Kirjassa Pohjolan linnut värikuvin Linkola raportoi vuonna 1953 Hauhon Alveltulan sillassa olleen 117 räystäspääskyn pesää ja sen arveltiin olleen eteläisen Suomen suurimpia yhdyskuntia. Alveltulan kaarisilta on edelleen paikallaan ja suojeltu rakennusperintönä, mutta kymmeneen vuosiin eivät räystäspääskyt ole sillan alla rakenteissa pesineet. Osaltaan räystäspääskyn vähenemistä kuvaa se, että koko Hauhon entisestä pitäjästä ei vuonna 2015 olisi löytynyt yhtä paljon pesiviä räystäspääskyjä kuin vuonna 1953 Alveltulan siltarakenteista.

Räystäs- ja haarapääskyjen runsaussuhteet näyttävät muuttuneen Lapin eteläpuolella siten, että räystäspääsky on yleensä selvästi vähälukuisempi kuin haarapääsky. Viitisenkymmentä vuotta sitten eri alueilla joko räystäs- tai haarapääsky arvioitiin tois- runsaammaksi.

Räystäspääskyjen yhdyskunnat

Räystäspääsky on selväpiirteisempi yhdyskuntalintu kuin haarapääsky. Räystäspääskyjen pesät ovat useammin vieressä ja yhdyskunnat ovat usein suurempia kuin haarapääskyillä. Räystäspääskyjäkin pesii yksittäisparein, mutta harvemmin kuin haarapääskyjä.

Suurimmat yhdyskunnat on tavattu aikanaan Lapissa. Pohjolan linnuissa kerrotaan, että Sodankylän taloissa räystäspääsky oli erittäin runsas 1913 ja pesiä saattoi

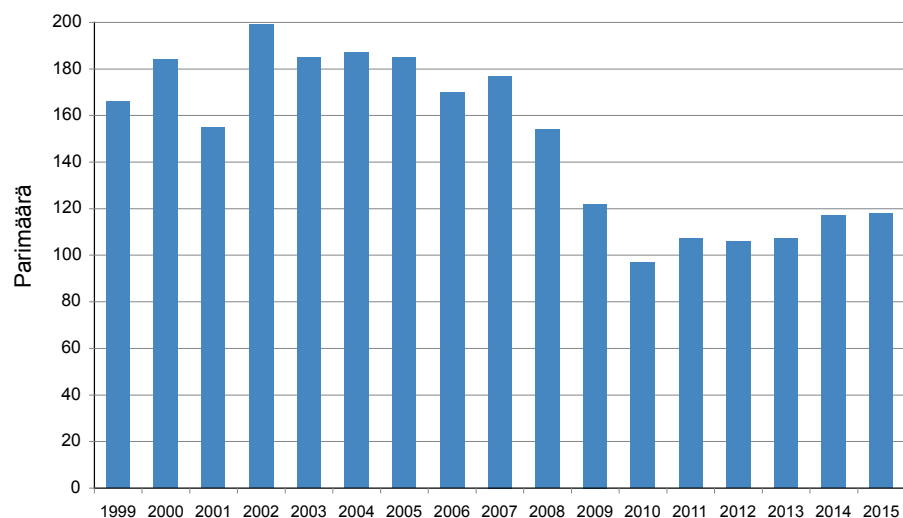


Kuva 1. Kokkolan Tankarin pesivien räystäspääskyjen lukumäärät viisivuotissyksäinä.

olla useassa rivissä – enimmillään kerrottiin lasketun 493 pesää samassa rakennuksessa. Myös Enontekiön käsivarresta raportoitiin viime vuosisadan alussa pihapiireistä, joissa oli jopa 300 pesää. Sallassa oli ollut 200 pesää yhdessä talossa. Pohjolan lintujen mukaan tavallisimmat yhdyskuntien koot ovat olleet 5–30 paria.

Pohjolan linnuissa mainittu suurin Sodankylän yhdyskunta, 493 pesää, oli vuonna 1913 Mutenian Keskitalo. Vuoden 2015 Lapin lintutieteellisen yhdistyksen raportissa Sodankylän Muteniassa oli 60 räystäspääskyn yhdyskunta. Tiedossa ei ole koskevatko havainnot samaa taloa. Sodankylän Kieringistä raportoitiin myös 60 pesän yhdyskunta, Ranualta 50 parin ja Kittilästä 40 parin yhdyskunta. Vuoden 2015 raportin mukaan Lapin suurimmat räystäspääsky-yhdyskunnat ovat pienentyneet merkittävästi sadan vuoden takaisiin verrattuna.

Useiden lintutieteellisten yhdistysten alueilta raportoitiin suurimmat räystäspääsky-yhdyskunnat. Suurimmat yhdyskunnat olivat vuonna 2015 Keski-Pohjanmaan lintutieteellisen yhdistyksen alueella, jossa oli ainoat sadan ylittäneet pesämäärät. Suurimissa yhdyskunnissa oli 150, 140, 120, 71, 70, 60, 50, 50, 40 ja 35 pesää. Kolmenkym-



Kuva 2. Haarapääskykannan kehitys 22 tilalla pohjoisen Kanta-Hämeen ja eteläisen Pirkanmaan alueella.



Haarapääsky laulaa sekä lennossa että tähytyspaikalla istuen.
OLLI SAKSELA

menen parin ylittäneitä yhdyskuntia raportoitiin Seinäjoelta kahdesta paikasta (31 ja 30 paria), Nokialta 40 paria, Tampereelta 30 paria, Paraisilta 34 paria, Asikkalasta 51 paria, Nuijamaalta 30 paria. Lisäksi suljetuilla teollisuusalueilla arveltiin voivan olla merkittävän kokoisia räystäspääsky-yhdyskuntia. Yli 20 parin yhdyskunnat ovat jo verraten vähälukuisia kaikkialla.

Räystäspääskyjen pesäpaikat

Lapin kalliopahdoilla on ollut perinteisesti joitakin pienehköjä räystäspääsky-yhdyskuntia. Vuoden 2015 raporteissa ei näiden nykytilasta ollut tietoja. Muuten räystäspääskyt pesivät erilaisissa ihmisen tekemissä rakennelmissa. Vuoden 2015 yhdyskuntien sijainnissa ei ole havaittavissa eroja vanhempiin kirjallisuustietoihin. Yhdyskunnat ovat tyypillisesti maatalojen pihapiirin rakennusten räystäiden alla, siltojen rakenteissa, erilaisten teollisuusrakennusten ja vastaavien räystäiden alla tai muissa rakenteissa, huoltoasemien katoksien suojassa ja jopa liikenteessä olevissa losseissa tai vastaavissa. Räystäspääskyjä tavataan pesimässä kaupunkimaisemissa ympäristöissä

kuin haarapääskyjä. Näkymä räystäspääskyn pesältä on oltava avoin, kun taas haarapääskyt saattavat sujahtaa vaikkapa lehtipuun oksiston läpi ulkorakennuksen ylisille pienestä ikkunassa olevasta reiästä tai kooltaan vähäisen puurutilän säleiden välistä.

Haarapääskyt ja karja

”Suurhauholla” (Hauho, osia Hattulasta, Tuuloksesta, Pälkäneestä ja Luopioisista) on seurattu 22 maatalon haarapääsky-yhdyskuntien kokoa 17 vuoden ajan. Yhtä lukuun ottamatta kaikilla tiloilla oli kotieläimiä seurannan alkaessa eli tiloista 21 oli karjatiloja: yleensä nautoja, mutta myös lampaita ja kanoja. Seurantavuosien aikana eläinten pito on jatkunut kahdeksalla tilalla ja eläinten pito on loppunut 13 tilalla. Useissa raporteissa arveltiin pääskyjen vähenemisen keskeiseksi syyksi karjan pitopaikkojen vähenemisen. Lisäksi uudet suuret navetat saattavat olla niin hyvin suljettuja, etteivät haarapääskyt pääse navetan sisätiloihin pesimään samalla tavalla kuin vanhoihin navetoihin.

Suurhauhon 22:n maatalon seuranta-aineiston mukaan haarapääskykanta on vähen-

tynt merkittävästi 17 vuoden aikana. Haarapääskyistä on jäljellä vajaa kaksi kolmasosaa seurantajakson alkuun verrattuna (kuva 2).

Jos seuraamme vain niitä yhdeksää tilaa, joilla eläinten pidossa ei ole merkittäviä muutoksia (yhdeksi tilalla ei ole ollut eläimiä koko seuranta-aikana), niin haarapääskykannassa on vaihtelua ilman vähenevää tai runsastuvaa suuntausta (kuva 3).

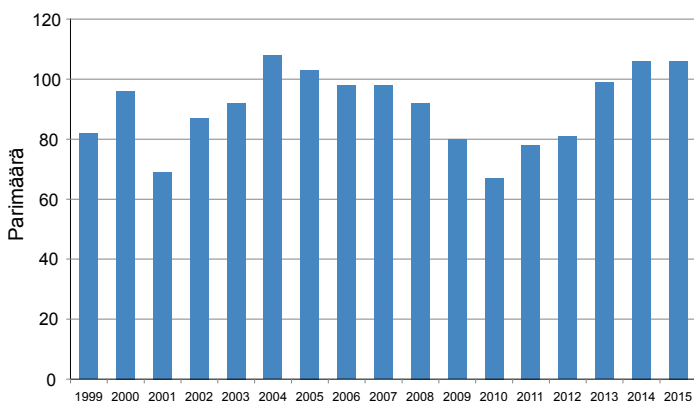
Kun eläinsuojat tyhjenee ja kylmenee, haarapääskyt vähenevät dramaattisesti. Kotieläinten pidon loppuminen vähentää luonnollisesti myös pääskyjen ravinnon määrää rajusti. Karjan pidon loppuminen vähentää haarapääskyjen määrän nopeasti murto-osaan aikaisemmasta (kuva 4).

Kiitokset

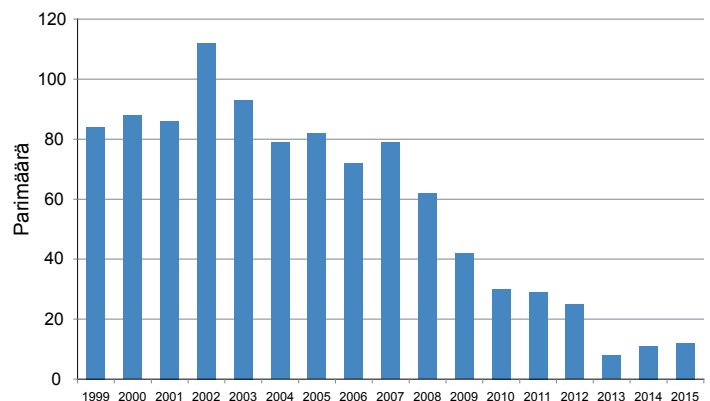
Alueelliset pääsky-yhteenvodot laativat Aki Aintila (Kanta-Häme), Sebastian Andrejeff (Turun seutu), Peter von Bagh (Porvoon seutu), Heikki Ketola (Kuusamo), Seppo Kivislahti (Rauman seutu), Matti Koivula (Länsi-Uusimaa), Ismo Kreivi (Lappi), Tuomas Meriläinen (Päijät-Häme), Keijo Nurmiraanta (Lounais-Häme), Juha Ojala (Kymenlaakso), Jaakko Paakki (Keski-Pohjanmaa), Niklas Paulaniemi (Pirkanmaa), Marko Ruti (Etelä-Karjala), Kari Saarinen (Suomen-selkä), Eero Salo-oja (Kemi-Tornio), Petri Sola (Hyvinkään seutu), Tuomas Syrjä (Keski-Suomi), Jan Södersved (Lohjan seutu), ja Risto Willamo (Raasepori). ”Suurhauhon” haarapääskyjä seurasivat navetoissa ja muissa rakennuksissa kirjoittajan lisäksi mm. Pekka Pouttu, Pertti Sauro-la, Riitta Pouttu, Heikki Kolunen, Lauri Kokkala, Joonas Tuusa, Harri Koskinen, Lea Koskinen ja Lauri Lindberg. Ilman pääskytalojen isäntäväkien myönteistä suhtautumista ei pihapiirien rakennuksiin olisi voitu mennä haarapääskyjen pesiä etsimään.

Kirjallisuus

Von Haartman, L., Hildén, O., Linkola, P., Suomalainen, P. & Tenovuo, R. 1963–72: Pohjo-lan linnut värikuvin. Helsinki.
Tiainen, H. 2015: Räystäspääsky-yhdyskunta muuttuvissa ympäristöoloissa v. 1960–2014. Suomen-selän linnut 50(2): 48–61.
Willamo, R. 2016: Haara- ja räystäspääskyn pesimäbiotoopit ja pesäpaikat Karjaalla kesällä 2015. – Linnut-vuosikirja 2015:132–141.



Kuva 3. Haarapääskykanta on vakaa, kun karjan pidossa ei tapahdu muutoksia.



Kuva 4. Haarapääskykanta vähenee rajusti eläinten pidon loputtua.