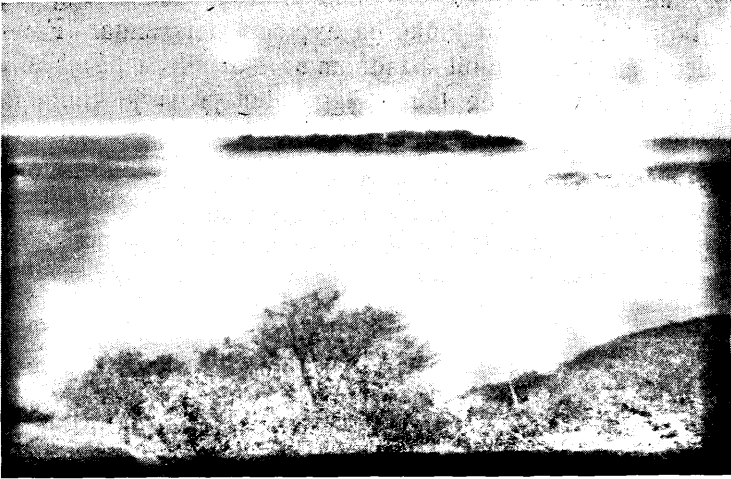


större stenblock, vilka finnas här i stor mängd. Likaså har Agr. von Schoultz iakttagit arten d. 1. VI. 1920.

Av de 31 arter som iakttagits inom observationsområdet torde 21 häcka med säkerhet, 4 osäkert, och 6 arter utgöra strykfåglar, som under sommarens lopp då och då besöka området.



Pari lintuhavaintoa Oulusta.

Viime kesänä (1927) näyttää kirjosiipi-käpylintu *Loxia leucoptera bifasciata* (Brehm); esiintyneen Oulun puolella. Kesäkuun olin matkoilla muualla Suomessa, joten havaintoni puheena olevan linnun esiintymisestä alkoivat vasta heinäkuussa, jonka vietin Hietasaarella Oulun lähellä. Huomioni rupesi heti kiintymään kirjosiipi-käpylinnun runsaaseen esiintymiseen mainitulla saarella. Päivittäin näin joitakin yksilöitä kesäasuntoni ympärillä olevissa puissa, sekä kuusissa että silloin tällöin myös rannalla kasvavissa harmaalepissä, kävipä kerran eräs jollakin tavoin vaivaiselta näyttävä yksilö vieraanani huvilan verannallakin, josta se kuitenkin pelastautui lentämällä, kun koetin sitä ruveta lähemmin tarkastelemaan. Joskus saattoi jossakin suuressa kuudessa nähdä yhdellä kertaa 5—6 lintua. Seurasin käpylintujen elämää jatkuvasti elokuun alkuun saakka, mutta jouduin sitten jälleen matkoille,

joilta palasin vasta elokuun 20 päivän paikkeilla. Käpylintuja ei enää silloin ollut huvila-alueellani, enkä löytänyt niitä muualtakaan Hietasaarella, vaikka erikoisesti koetin niitä hakea. Syksyllä kuulin lehtori K. O. Reinilältä, että kirjosiipi-käpylintu oli viime kesänä nähty myöskin Haukiputaalla.

Kivirikon teoksen „Suomen linnut“ (I osa, siv. 151) mukaan on kirjosiipi-käpylintu tavattu useita kertoja Suomessa ja silloin tavallisesti suurin joukoin, jonka jälkeen se jälleen useiksi vuosiksi on kadonnut, luultavasti kotimaahansa Pohjois-Venäjälle ja Siperiaan. Voisi siis puhua kirjosiipi-käpylintuvuosista, jollaisina mainitussa kirjassa luetellaan m. m. vuodet 1913—16, viimeksimainitun vuoden (1916) jälkeen sanotaan kirjosiipi-käpylinnun taas olleen täydellisesti kateissa. Edellä selostettujen havaintojeni mukaan on kirjosiipi-parvi jälleen eksynyt Suomeen, joten olisi kiintoisaa kuulla, onko kirjosiipi-käpylintuja nähty viime kesänä muuallakin Suomessa, ja onko siis Suomeen kulkeutunut parvi ollut suurempikin.

Hietasaarella havaitsemieni kirjosiipien joukossa oli paljon sekä koosta että täplikkyydestä ja muutenkin tummemmasta väristä päättäen nuoria lintuja.

Havaintojeni perusteella on sängen vaikeata mennä päättelemään mitään siitä, olisiko kirjosiipi ehken pesinyt Suomessa, koska käpylintujen poikaset usein syntyvät siksi varhain talvella, että ne kyllä olisivat ehtineet muista maistakin lentokykyisiksi kehittyttyään kulkeutua Suomeen.

Toinen havaintoni koskee kottaraisen, *Sturnus v. vulgaris* L., viipymistä Oulussa tavallista pitempään tänä syksynä. Näin kolme kottaraista 29 päivänä lokakuuta Oulun teurastamon pihalla Nuottasaarella. Linnut astelivat teurastamon perunamaassa ruokaansa hakien kummallisen näköisinä, paksuina ja pörröisinä. Syksy Oulun seuduilla on tosin tänä vuonna ollut harvinaisen lämmin, mutta mainittuun aikaan oli jo kuitenkin ollut pari viikkoa pakkasia ja kyseessäolevana päivänä oli — 7° C. Maa oli sitävastoin melkein lumeton. Marraskuun 4 päivänä, jolloin välillä oli satanut runsaasti lunta peittyen maa täydellisesti, kävin jälleen teurastamolla, mutta lintuja ei enää näkynyt. Koetin kysellä teurastamon pihassa asuvilta lintujen viipymisestä, mutta he eivät olleet kiinnittäneet asiaan huomiota. Joka tapauksessa lienee erittäin harvinaista, että Oulussa, jossa kottarainen on ollut säännöllisenä kesävieraanakin

vasta kolmisenkymmentä vuotta, vielä lokakuun viime päivinä on oleskellut joitakin kottaraisia.

A. J. Kopperi.

Edelläolevan A. J. Kopperin mielenkiintoisen tiedonannon johdosta koskeva kirjosiipi-käpylintua saa allekirjoittanut mainita, että olen kahdessa eri kirjoituksessa Luonnon Ystävässä (1914 n:o 2 ja 1916 n:o 5) käsitellyt mainitun linnun esiintymistä Suomessa. Edellisessä kirjoituksessa selostetaan Suomessa tehdyt löydöt ja esitetään ne vuodet, joina kirjosiipikäpylintua on ollut tavallista runsaammin. Nuo vuodet ovat olleet 1849—50, alkuvuosi 1889. 1889—90, 1892—93, 1902—03, 1909—10, 1910—11 ja 1913—14. Lisäksi osoitetaan samassa kirjoituksessa, että useimmat tiedot ovat lokatammikuun ajalta, kun taas varsinaiselta pesimisajalta on paljon vähemmän tietoja. Edellä luetellut kaksivuotisjaksot tarkoittavatkin vain tällaista talvikautta.

Jälkimmäiseen kirjoitukseen ovat aiheen antaneet muutamat myöhemmin tehdyt pesälöydöt (Kemi, Kittilä), joitten perusteella tätä lajia oli sittenkin pidettävä maassamme pesivänä lintuna (kolmea varempaa pesimis- tai pesimiseen viittaavaa tietoa pidettiin epävarmana). Vuosi 1916 oli jälleen oikea käpylintuvuosi. Mutta tänäkään vuoden jälkeen (kuten Kopperin kirjoituksessa mainitaan) ei kirjosiipikäpylintu ole ollut kateissa, vaan on sitä tavattu ainakin Pohjois-Suomessa vuosina 1917, 1919, 1924 ja 1926.

Jo ensimmäisessä kirjoituksessani lausuttiin se käsitys, että kirjosiipikäpylinnun esiintyminen on ollut runsasta samoina vuosina, kuin muittenkin käpylintujen, mikä seikka nähtävästi riippui käpyjen puutteesta muualla ja runsaudesta meillä. Tämän talven aikana, kuten tunnettua, on ollut meillä ja muuallakin huomattavissa runsas käpylintujen vaellus, joka siis taaskin käy yhteen kirjosiipikäpylinnun runsaan esiintymisen kanssa.

Kun kirjosiipikäpylinnun esiintyminen ja varsinkin pesiminen Suomessa on kaikesta huolimatta vielä aivan puutteellisesti tunnettua, on täysi syy yhtyä herra Kopperin toivomukseen, että kaikki, joilla jotakin asiaa valaisevana on tiedossaan, siitä ilmoittaisivat tämän lehden toimitukselle.

Einari Merikallio.

Zusammenfassung. *Loxia leucoptera bifasciata* erschien im Juli—August 1927 in der Gegend von Oulu (Uleåborg), gleichzeitig 5—6 Vögel. Die Art erschien früher, sogar in grösserer Zahl

(1849—50, Frühjahr 1889, 1889—90, 1892—93, 1902—03, 1909—10, 1910—11, 1913—14). Im allgemeinen kam die Art in den Monaten Oktober—Januar vor, zur Brutzeit viel seltener. Nestfunde wurden in Kemi und Kittilä gemacht. 1916 war wieder ein Kreuzschnabeljahr, der Bindenkreuzschnabel erschien ferner wenigstens in Nordfinnland in den Jahren 1917, 1919, 1924 und 1926. Das Auftreten dieser Art stand in enger Beziehung zum Erscheinen der anderen Kreuzschnabelarten.

Zum Obigen noch ein paar Angaben über die Kreuzschnabelinvasion im Jahre 1927. Stud. Paavo Suomalainen sah am 10.X. 27, 2 Bindenkreuzschnäbel in Helsingfors, und Mag. A. Ulvinen sah ebenda die Art wiederholt im Herbst 1927. Stud. A. Päiviö Kuusisto veröffentlicht in der Zeitschrift *Luonnon Ystävä* 1928, S. 51 f., seine Beobachtungen an Kreuzschnäbeln, die er in Säminiki, Sulkava, Impilahti, Loimola, Savonlinna, Helsinki, Tuusula, Kerava gemacht hat. Nach ihm gab es 1925—1926 sehr wenig Kreuzschnäbel, während sie, im Frühjahr 1927 auffallend zahlreich waren, jedoch sah er nur kleine Schwärme (max. 20 auf einmal). Der Herbst 1927 war aber nicht besonders reich an Kreuzschnäbeln.

Im Sommer 1927 sah ich in der Gegend vom Oulujärvi-See so viel Kreuzschnäbel in grossen Schwärmen, dass sie offenbar zum grossen Teil durchziehende Vögel sein mussten. I. Hg.

Tilhen *Bombycilla g. garrulus* (L) pesä ¹⁾.

EINARI MERIKALLIO.

Tilhi on kautta aikojen ollut maailmalle yleisesti tuttu lintu, joka talvisin ilahdutti suurkaupunginkin asukkaita rohkeasti saapumalla puistojen ja pihojen pihlajiin ruokailemaan.

Mutta tilhen pesät ovat harvinaisuuksia. Lintuhistoriallisesti kuuluisa tapaus on ensimmäinen pesälöytö. Suomella on kunnia olla se maa, jossa tuo löytö tehtiin, mutta se henkilö, joka siitä maineen saa on englantilainen Wolley. Vuonna 1856 järjesti hän Enontekiössä kansanmiesten avulla laajan pesän etsinnän ja muutamia pesiä löytyikin.

Myöhemmin on tilhen pesiä kyllä monta kertaa löydetty, mutta harvinaisuuksiin ne vieläkin kuuluvat.

¹⁾ Tähän kaksi kuvaa kansilehdellä.