

Pussitiainen, *Remiz pendulinus* (L.), harhautunut Suomeen.

ERKKI VALKEILA

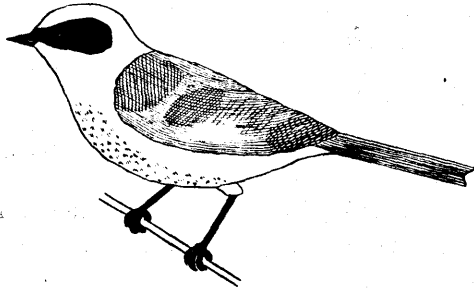
Toukokuun lopulla 1954 havaitsivat koululaiset R. HAUTALA ja R. RANTANEN Hämeenlinnan Kantolanniemessä merkillisen pesän ja sitä rakentavan linnun, joka näytti niin erikoiselta, että he kertoivat siitä veljelleni VÄINÖ VALKEILALLE. Hän saattoi ilmoittaa löytäjille vain, ettei sellaista lintua ole Suomessa aikaisemmin tunnettu. Käytyäni 1. VI. tutustumassa lintuun ja sen pesään kirjoitin siitä maist. J. KAISILALLE saadakseni asiantuntijain apua linnun määrittämiseksi, mitään keskieurooppalaista lintukirjaa kun ei ollut käytettävissämme. Hän saapuikin lintua katsomaan ja hänen seurasaan leht. V. VAARNA, maist. A. ARTIO ja maist. T. PIIPARINEN. Lintu tavattiin ja todettiin, että se oli *Remiz pendulinus* (L.). Sen saksalainen nimi »Beutelmeise» on suomeksi »pussitiainen».

Lajin erikoispiirteet: Kuusitiaisen kokoinen, pää ja vatsapuoli harmaanvalkoiset, poskissa iso musta täplä, selkä punertavanruskea. Nuorilta linnuilta poskitäplä puuttuu. Kutsuääni pitkäkö kirkas vihellys: *tii-* tai *tsii-*.

HEINROTH (1924—1926) ilmoittaa seuraavat mitat: siipi 55—58, pyrstö 48—52, nokka 9,6—12, nilkka 16—16,5 mm, paino n. 11 g. Pussitiainen muistuttaa olemukseltaan tiaisia, mutta nokka on pitempi ja terävämpi. Pyrähtelee ja kiipeilee oksilla tiaisten tapaan toisinaan oksan päällä, toisinaan alapuolella kieppuen.

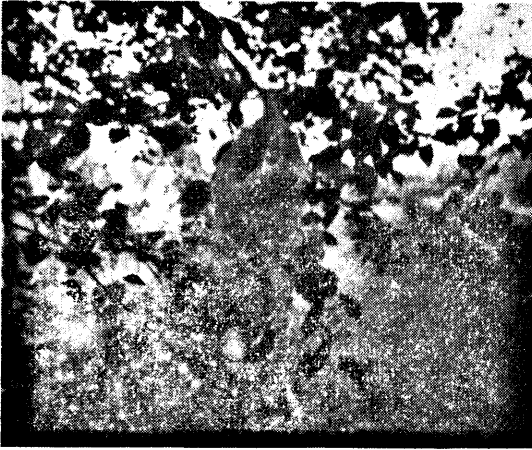
Hämeenlinnaan harhautunut yksilö ei mainittavasti pelännyt ihmistä. Niinpä minun onnistui päästä jopa 2 m:n etäisyydeltä sitä tarkastelemaan, kun se keräsi siemenhahtuvaa pajunnorkoista. Tältä etäisyydeltä tekemieni havaintojen mukaan sen — kevätpukuisen koiraan — väritys oli seuraava (kuva 1):

Pää harmaanvalkoinen ja vaalein pääläella, niskassa sinertävä vivahtus, nokka ja siitä alkava, otsassa kapeana juovana esiintyvä iso poskitäplä mustat. Vatsapuoli harmahtavan kellanvalkoinen, kurkkua ja perää kohti vaaleneva, vatsa selvästi punertava. Selkä ja siivet harmaanruskeat, selän etuosa punertava, hartioidella isot punaruskeat laikat, jotka rajoittuvat jyrkästi niskan vaaleaan väriin. Selkäpuolen tummimmat kohdat, siiven tyvellä oleva täplä ja siiven kärki ovat tummanruskeat. Pystö tummanharmaa, vain hiukan siivenkärkeä vaaleampi. Siipi- ja pyrstösulkien ulkohöydyt vaaleanharmaat. Jalat mustat.



Kuva 1. Pussitiaiskoiras. Piirtänyt E. Valkeila.

Pesänsä pussitiainen rakensi Kantolanniemen siirtolapuutarhaan Vanajaveden rannasta johtavan tien yläpuolelle, kujakoivun oksan riippuvaan kärkeen n. 5 m maapinnan yläpuolelle. Järven rantaan on paikasta matkaa n. 20 m. Pesä oli aluksi kuin leveäsankainen kori, jonka sanko on punottu lujasti oksan kahteen kärkihaaraan. Se on rakennettu lastuvillakuidusta ja pajun siemenhahtuvasta. Joukossa on myös pari kuivaa heinänlehteä. Ellei lastuvillaa olisi sattumalta ollut läheisellä jätekasalla järven rannalla, olisi sen sijasta epäilemättä käytetty kuivia ylitalvisia heinänlehtiä. Kuidut on punottu rungoksi, johon hahtuva on kiinnitetty. Lastuvillaa on kierretty myös oksien ympärille pesän yläpuolelle, mutta kun vyyhdet eivät ole varsinaisesti pesän yhteydessä, luulen, että lintu oli aluksi epä-tietoinen, mihin oksanhankaan pesän kiinnittäisi. Aluksi se käytti molempia aukkoja kulkuteinä, mutta laajensi vähitellen pesän kattoa ja kuroi lopuksi pohjoissivun aukon lastuvillakuidulla puoleksi kiinni. Lopullisessa muodossansa tämä pesä on munanmuotoinen, kulkutienä eteläsivun aukko. Se on erinomaisen taidokkaasti rakennettu ja uskon, että poikasten on mukava olla sellaisessa tuulen tuuditeltavana. Pesää lintu rakensi vilkkaimmin aamupäivisin. Kynsisään ja nokassaan se ensin kantoi useaan kertaan hahtuvaa pesään. Hahtuvatukot se painoi nokallansa lujasti seinään ja paineli sitten päällellänsä, niin että seinä pullistui. Iltapäivisin ja iltaisin lintu vaelteli levottomana tiheikössä ja kävi harvoin pesällä tuoden silloin hahtuvatukkoja mukanaan, mutta ei ryhtynyt kiinnittämään niitä seiniin. Pesän pohjalla onkin paksu hahtuvapatja. Taidonnäytteenä pesä kesti hyvin vertailun viereisessä koivussa sijainneen peipon pesän kanssa. Mutta kun peipon pesää on naamiointin ansiosta hyvin vaikea keksiä, luulisi ehkä, että pussitiaisen pesä on helposti



Kuva 2. Pussitiaisen pesä Hämeenlinnan Kantolanniemessä. Valok. *J. Kaisila.*

havaittavissa. Todellisuudessa se nähdään ainoastaan maasta käsin ja sieltäkin vain muutaman metrin päähän. Sivuille ja ylöspäin pesää suojasi koivujen vihreä lehvästö (kuva 2).

Pesän lähiympäristössä (kuva 3) oli tiheä lehtomainen viita, osa



Kuva 3. Pussitiaisen elinpiiriä. Pesä oli taka-alan koivussa tien vasemmalla puolella. Valok. *J. Kaisila.*

Vanajaveden rantaa reunustavasta pensaikkovyöstä: pajulajeja, leppää, koivua, tuomea, paatsamaa, herukkalajeja (*Ribes*) jne., ruohokasvillisuus lajirikas ja paikoitellen rehevää, rannalla laaja vyöhyke *Glyceria maxima*. Juuri tässä tiheikössä lintu viihtyi eniten ja eteni varsinkin iltapäivisin jopa 300 m pesältänsä. N. 5 metrin päässä pesäpuulta alkavasta siirtolapuutarhasta en tavannut sitä kertakaan huolimatta siitä, ettei se, kuten jo kerroin, pelännyt ihmistä eikä pesässä ollessaan paennut vaikka väkeä kulki usean henkilön ryhminä sen alitse. Mielestäni se valitsi parhaan tämantapaisista seudulta löytyvistä biotoopeista. Tämän n. 20—30 m levyisen ranta-kaistaleen linnusto onkin poikkeuksellisen lajirikas seudun muihin rantapensaikkoihin verrattuna.

Tiheikössä liikkuaan lintu on vilkkaudestansa huolimatta melko näkymätön ja havaitaan helpoimmin laulunsa avulla. Kutsuääni on pitkähkö, kirkas vihellys, jonka merkitsen mieluummin: *tii-* tai *tsii-*. Sitä se toisteli sekä pensaikossa liikkuaan että pesää rakentaessansa. Tämä läpitunkevan kirkas vihellys kuului jopa 40 m:n etäisyydelle, vaikkei se olekaan voimakas. Linnun ollessa loitompana pesästä en muuta ääntä kuullutkaan, mutta useat muut kuulivat sen esittävän pensaikossa myös jonkinlaisen *tjövvit-vit-vit*-äänien. Pesäpuussa ja naapurikoivussa se esitti aamupäivisin pienen laulukonsertin, joka muina vuorokauden aikoina paikalla liikkuneilta havainnoitsijoilta jäi kuulematta. Laulu oli yhdistelmä kaksiosaisia vihellyksiä ja iskevempiä yksitavuisista äänistä koottuja säkeitä. Aluksi pussitiainen tavallisesti toisti useaan kertaan kauniisti sointuvaa vihellystä *tiövit-*, mutta laulun vauhtiin päästyä se usein vaihtui nopeampaan *tiypliv-*, tai kiihkeään *tiyvit*-äänien. Vihellysten väliin se sijoitti vaihdellen erilaisia säkeitä: *tiö-tiö-tiö--*, *tiy-tiy-tiy--*, *tii-tii-tii--*, *tsi-tsi-tsi-tsi--*, joista alussa mainitut ovat rauhallisesti esitettyjä, viime mainitut nopeita ja kiihkeitä. Joskus lintu esitti nopean sirityksen, joka on niin korkea ja hento, että se voi helposti jäädä havaitsematta. Siritystä on mielestäni mahdoton merkitä, mutta lähinnä se muistuttaa eräiden heinäsiirkkojen sirinää. Toisinaan lintu lensi pesän kylkeen roikkumaan ja hoki ensin rauhallisesti ja sointuvasti, sitten hyvin kiihkeästi: *tiö-tiö-tiö--tiy-tiy-tiy-tiy-tiy--*. Tämä oli muista esityksistä poikkeava, hyvin vetoava ääni, ilmeisesti mitä tehokkain naaraan houkutuskeino. Säeyhdistelmät olivat aiheiden vähydestä huolimatta miellyttäviä ja vaihtelevia, mutta konsertin kesto aika lyhyt, vain hieman yli tunnin ja

lisäksi välissä oli taukoja, jolloin se silloin tällöin toisti kutsuääntä. Laulutapa muistuttaa tiaisia, mutta kaikki äänet ovat kirkkaita, hentoja ja vailla särinää.

Tässä on kuvattu yksinäisen koiraan käyttäytymistä. Pariskunnan puuhailu pesällä on tietenkin siitä melkoisesti poikkeavaa. Kun naarasta ei ilmaantunut paikalle, lähti pesän rakentaja muualle. Viimeksi se havaittiin 7. VI., jolloin se vielä aamupäivällä lauloi kun kävin paikalla. Sittenmin pussitiaista ei enää tavattu, vaikka useat henkilöt kävivät nimenomaan sitä etsimässä.

HEINROTHIN (op.c.) ja NIETHAMMERIN (1937) mukaan pesässä on tavallisesti vain yksi aukko, joka usein on putkimainen. Hämeenlinnaan rakennettu jäi siis keskeneräiseksi.

NIETHAMMER kuvaa perusteellisesti useiden lähteiden mukaan lajin biologiaa, josta mainittakoon joitakin piirteitä: Pussitiainen pesii soilla, pensoittuneiden allikoiden äärellä, rantatiheiköissä ja pensaikkaisissa rantaruokoissa, joissa on siellä täällä pensaitten joukosta kohoavia puita, harvoin kuivilla paikoilla. NIETHAMMERIN kuvauksesta päätellen se hakeutuu hyviin biotooppeihin, joissa on — ainakin meikäläisiin oloihin verrattuna — rehevä lajirikas kasvisto. Koiras valitsee pesäpaikan ja rakentaa pesää 2—4 viikkoa. Rakennusaineena se käyttää ruohonkorsia, pajun siemenhahtuvaa, ym. Pesän se sijoittaa oksan kärkeen useimmiten veden yläpuolelle, toisinaan myös suon tai kuivan maan yläpuolelle. Pesä on 3—13 m korkeudella, harvoin alempana. Usein käytetään samaa puuta pesäpaikkana monena vuonna peräkkäin. Pesää rakentaessaan koiras laulaa ja välillä parittelee naaraan kanssa. Ellei naarasta reviiirin ilmaannu, koiras jättää pesän rakentamisen kesken ja muuttaa toiseen paikkaan rakentaakseen uuden pesän. Siten se voi rakentaa kolmekin pesää, ennenkuin sukuvietti laimenee. Naaraan tapaaminen on siis välttämätön, jotta koiras rakentaisi pesän valmiiksi. Naaras osallistuu myös pesän valmistamiseen. Kun naaras on muninut, jää pesä sen haltuun. Naaras huolehtii poikasten ruokinnasta. Jos koiraan sukuvietti on vielä säilynyt ja se sattuu löytämään pariutumattoman tai myöhään sukukypsäksi tulleen naaraan, se rakentaa vielä uuteen paikkaan pesän. Yhteistoiminta naaraan kanssa siis katkeaa pian sen jälkeen, kun naaras on muninut.

Jättäessään pesän puolivalmiina menetteli Hämeenlinnaan saapunut koiras ilmeisesti lajille luonteenomaisella tavalla. Pesä tallen-

nettiin kaksi viikkoa sen jälkeen, kun lintu oli viimeksi nähty, ja on nyt Helsingin Yliopiston Eläintieteellisen museon kokoelmissa.

Levinneisyydestä (NIETHAMMER op.c. ja PETERSON & al. 1954) mainittakoon: *Remiz pendulinuksen* rotupiiri — 8 rotua — on levinnyt palearktisen vyöhykkeen eteläosassa Pyreneitten niemimaalta aina Japaniin saakka; eteläisimmät pesimäalueet Persiassa ja Jangtse-joen laaksossa Kiinassa, pohjoisimmat Lounais-Siperiassa. Suurimmassa osassa Euroopan levinneisyysaluetta asustaa nimirotu *Remiz p. pendulinus* L., Volgan ja Ural-joen suistossa ja siitä itäänpäin on toisia rotuja. Nimirotu esiintyy Välimerenmaissa Espanjasta Vähä-Aasiaan ja Etelä-Venäjälle asti, muuten eteläisestä levinneisyydestä suuntautuu Itämeren etelärannikolle päättävä suuri kiila, joka uloinna lännessä käsittää mm. Itävallan ja kaistaleen Itä-Saksaa. Pohjoisina on sen todettu pesivän Latviassa. Se ei kuitenkaan ole levinnyt yhtenäisesti, vaan esiintyminen keskittyy erikoisesti suurten jokien suistomaille. Sisämaassa se asustaa paikoittaisena pääasiassa jokilaaksojen varrella ja järvien rannoilla. Lajin ei tiedetä suorittavan säännöllisiä vaelluksia, mutta kierto-lintuna sitä on tavattu monin paikoin pesimäalueensa ulkopuolella.

Hämeenlinnaan saapunut yksilö oli harhaillut niin kauas pèsimä-alueeltansa, että se joutui erilleen lajikumppaneista. Näin etäälle pohjoiseen lajin ei tiedetä aikaisemmin vaeltaneen. Kun toukokuun loppupuoliskon lämpöaalto saapui, ryhtyi se rakentamaan pesää ensimmäiseen mieluisen paikkaan. Arvoitukseksi jäänee, oliko sen vaeltaminen Suomeen pelkkä sattuma vai oliko se innostunut lentämään tänne aikaisemmin keväällä vallinneen lämpöaallon aikana.

Kirjallisuutta: HEINROTH, OSKAR & Frau MAGDALENA. 1924—1926, Die Vögel Mitteleuropas I, Berlin. — NIETHAMMER, G. 1937, Handbuch der deutschen Vogelkunde I, Leipzig. — PETERSON, R., G. MOUNTFORT & P. A. D. HOLLON. 1954, A Field Guide to the Birds of Britain and Europe, London.

Summary: **The Penduline Tit, *Remiz pendulinus* (L.), recorded for the first time in Finland.** At the end of May 1954, an isolated male Penduline Tit made its nest in a lakeside thicket by the lake Vanajavesi near Hämeenlinna (61° N, 24° 30' E). It forsook the unfinished nest, because no female came to the place. The specimen was last seen on June 7. The author reports some observations on the habits of the bird and the building of its nest. The northernmost breeding-place of the Penduline Tit known hitherto is situated in Latvia.