

Zusammenfassung: Über die Verbreitung der Schaistelze, *Motacilla f. flava*, und der Nordischen Schafste ze, *M. f. thunbergi*, in Finnland. Verfassers hat seit 1941 das zahlenmässige Auftreten der beiden Schafstelzenrassen an einigen Orten in Südfinnland untersucht; eingehendere quantitative Taxierungen wurden in den Jahren 1952—54 durchgeführt. Es hat sich dabei — von früheren Auffassungen abweichend — herausgestellt, dass der Bestand fast in Gänze der nördlichen Rasse zufällt. Tabelle 1 zeigt die Ergebnisse der quantitativen Taxierungen in Verteilung auf die verschiedenen Orte. Ausser den beiden reinen Rassen wurden an den Beobachtungsorten auch Bastarde gesehen, bei denen der Augenstreif dünn und nur hinter dem Auge erkennbar ist. Ihre Lautäusserungen umfassen den kennzeichnenden Warnungslaut »*rslju*» der Nordischen Viehstelze, der der Nominatform fehlt. Verfassers vermutet, dass die Nordgrenze der eigentlichen Verbreitung wie u.a. in Schweden bei etwa 61—62° n.Br. verläuft. Eine Veränderung der Zahlenverhältnisse der Rassen ist in der Gegend von Helsinki zumindest während 15 Jahre nicht zu verzeichnen gewesen. Da das boreale Element in der Vogelfauna gegenwärtig in Zurückziehung begriffen ist, erscheint eine Arealerweiterung südwärts auch bei der Nordischen Schafstelze nicht wahrscheinlich.

Nattskärrens, *Caprimulgus e. europaeus* L., sångrytm.

CH. EHRSTRÖM

Många fåglar har en regelbunden sångrytm som varierar med dygnets och årets tider. Hos bofinken kan man under den bästa sångtiden i maj och juni urskilja tre sångmaxima: ett tidigt på morgonen genast efter uppvaknandet, ett på förmiddagen och ett sent på eftermiddagen eller på kvällen. Lövsångaren har två sångmaxima: ett på morgonen strax efter uppvaknandet och ett på eftermiddagen. Trädgårdssångaren sjunger ivrigt på morgonen och på förmiddagen men hörs också på dagen och på kvällen (KLOCKARS 1941).

Taltrasten, koltrasten och rödhaken har en utpräglad morgon- och kvällssång medan dagsången är svag eller saknas. En registrering av sångintensiteten som PALMGREN företog den 23 juni 1932 visar att taltrasten och rödhaken sjöng ivrigt tidigt på morgonen och sent på kvällen men var praktiskt taget helt tysta på dagen. Koltrasten däremot sjöng även på dagen fastän oregelbundet (PALMGREN 1932). — Taltrasten och rödhaken brukar sjunga också på natten då vädret är lämpligt (PAATELA 1938, KLOCKARS 1941).

Nattskärren är en utpräglad skymningsfågel som bara är i rörelse under dygnets mörka timmar. Som bekant brukar den höras på kvällarna i maj, juni och juli strax efter det solen gått ned och skymningen fallit. Genom sitt levnadssätt är den föga känd och uppgifterna om den i litteraturen går ofta i sär. LEHTONEN har (1951) publicerat iakttagelser över dess levnadssätt under höstflyttningen.

Sommaren 1951 och 1952 gjorde jag på Storholmen i Bredvik, Bromarv socken, några studier över nattskärren. Fågeln häckar ganska allmänt på de större holmarna i Bredvik. Större delen av skogen brann ned under hangöstriderna 1941 varför den öppna terrängen ger nattskärren utmärkta häckplatser. På Storholmen häckade år 1951 7 par och 1952 4 par.

Studierna avsåg huvudsakligen sångrytmen. Under varje halvtimme antecknades hur många minuter varje fågel hörts. Med ledning härav har kurvor uppritats där sångrytmen framgått. År 1951 hölls 3 par under observation, 1952 2 par. Dessutom tillkommer iakttagelser över andra nattskärror som inte hölls under regelbunden observation.

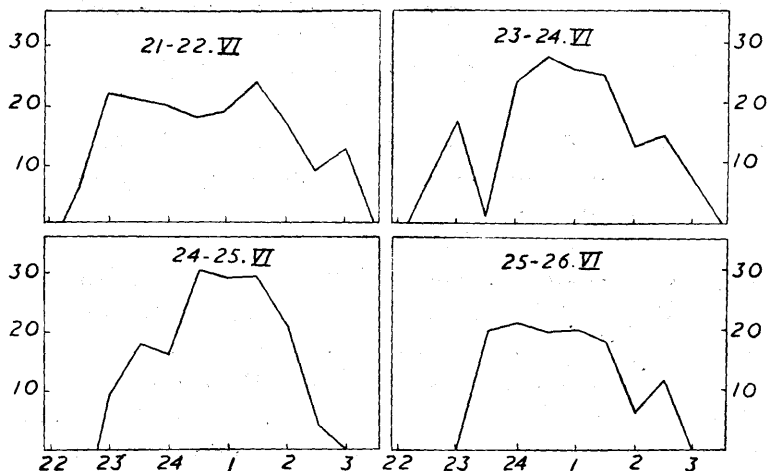


Fig. 1. 4 sångkurvor för en nattskärra i juni. Varje punkt på kurvan anger hur många minuter fågeln spunnit under närmast föregående halvtimme.

Abb. 1. Vier Junigesangskurven des Ziegenmelkers. Jeder Punkt auf der Kurve gibt an, wieviele Minuten der Vogel in der nächstvorangehenden halben Stunde geschnurrt hatte.

Fig. 1 visar 4 sångkurvor för en nattskärre i juni. Varje punkt på kurvan anger hur många minuter fågeln hörts under närmast föregående halvtimme. Av kurvorna framgår att nattskärren började spinna mellan kl. 22.00 och kl. 23.00 på kvällen. Under den mörkaste tiden gjorde den inte något uppehåll utan fortsatte med samma intensitet som förut. Då det började ljusna vid 2-tiden minskade intensiteten något men först vid 3-tiden på morgonen tystnade nattskärren helt.

En annan fågel (fig. 2) gjorde kortare sånguppehåll kring midnatt men hördes för övrigt när skymningen föll och gryningen började. Intensiteten var låg men man ser i alla fall att sångkurvan har maxi-

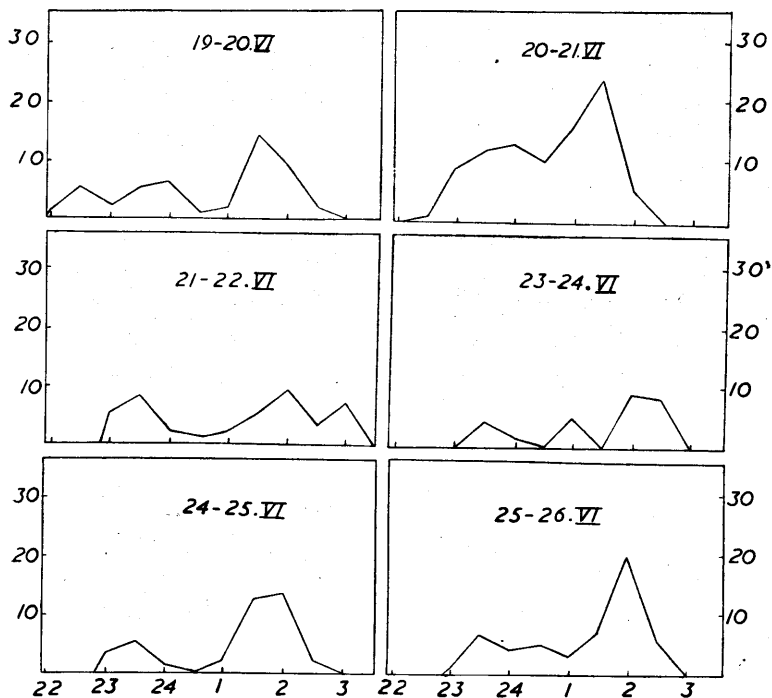


Fig. 2. Sångkurvor för en nattskärre med sångmaximum på kvällen och morgonen men minimum vid midnatt. Observera morgonaktivitetens stora betydelse!

Abb. 2. Gesangskurven eines Ziegenmelkers mit je einem Maximum am Abend und am Morgen, aber einem Minimum Mitternacht. Man bemerke die grosse Bedeutung der morgendlichen Aktivität!

num kl. 23 och kl. 2.30 men minimum vid midnatt. Morgonaktiviteten är utpräglad och ofta större än kvällsaktiviteten.

I England och Tyskland spinner nattskärran i skymningen och i gryningen men är stilla under dygnets mörkaste timmar (OWEN 1949, MEHLHARDT 1952). I Finland hörs den emellertid hela natten vilket sannolikt beror på att nätterna är ljusare än i Mellan-Europa.

Nattskärran spinner även i början av augusti men intensiteten är låg (fig. 3). Nätterna har nu blivit mörka och långa och nattskärran är därför tyst vid midnatt. Sångrytmen är oregelbunden och vissa dygn hörs nattskärran inte alls. Andra gånger spinner den bara på kvällen eller på morgonen och är för övrigt stilla.

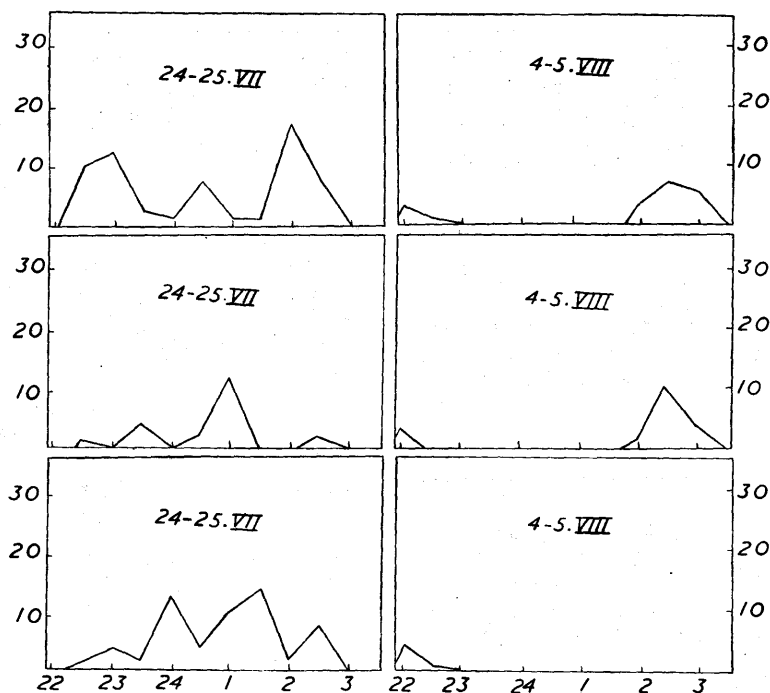


Fig. 3. Sångkurvor för 3 nattskärror i juli och början av augusti 1951. Ännu i slutet av juli spinner fåglarna hela natten men i augusti hörs de bara på kvällen och på morgonen.

Abb. 3. Gesangskurven dreier Ziegenmelker im Juli und Anfang August 1951. Noch Ende Juli schurrt der Vogel die ganze Nacht hindurch, aber im August hört man ihn nur noch abends und morgens.

Tab. 1. Nattskärrans förhållande till väderleken. När vädret är mulet och regnigt hörs nattskärran tidigare på kvällen och senare på morgonen än då det är klart.

Tabelle 1. Die Beziehung des Ziegenmelkers zum Wetter. Ist es bewölkt und regnerisch, so hört man den Vogel abends früher und morgens später als bei klarem Wetter.

Datum	Nattskärran började spinna kl:	Nattskärran slutade spinna kl:	Vädret
17.—18. VI 1952	22.30	2.15	Klart. Lugnt.
19.—20. VI 1952	21.21	2.19	Regn. Efter kl. 24 halvklart. Måttlig vind.
20.—21. VI 1952	21.58	2.03	Halvklart. Frisk vind.
21.—22. VI 1952	22.15	2.55	Halvklart. Efter kl. 1 regn.
	22.16	2.52	Måttlig vind.
23.—24. VI 1952	22.10	2.41	Mulet. Lugnt.
	22.02	2.42	
24.—25. VI 1952	22.21	2.08	Regn. Efter kl. 1 uppklar-
	22.42	2.13	nande. Måttlig vind. + 11°.
25.—26. VI 1952	23.01	2.24	Klart. Lugnt. + 11°
	22.55	2.16	
27.—28. VI 1952	22.34	2.11	Klart. Lugnt.
28.—29. VI 1952	22.46		Klart. Lugnt.
23.—24. VII 1951	22.08	2.32	Klart. Svag vind.
	22.12	2.45	
	22.44	2.48	
24.—25. VII 1951	22.06	2.49	Klart. Svag vind.
	22.24	2.26	
	22.09	2.26	
4.— 5.VIII 1951	21.48	2.43	Klart. Svag vind.
	21.44	2.45	
	21.34	22.36	
	21.55	2.45	

Nattskärrans förhållande till väderleken framgår av tab. 1. När vädret är mulet och regnigt börjar den spinna drygt en halvtimme tidigare på kvällen än vid klart väder och på morgonen är den försenad motsvarande tid. Vädret inverkar således indirekt genom att ljusstyrkan ändras.

Vinden har inte så stor betydelse. De iakttagna nattskärrorna hördes ungefär lika ofta varje natt trots att det ena gången kunde regna och blåsa och andra gången vara lugnt och klart. Enda skillnaden var att tidpunkten när fåglarna började spinna varierade till följd

av att ljusstyrkan ändrades. Det djupa hacket hos den ena nattskärran den 23—24 juni (fig. 1) är svårt att förklara och var kanske en tillfällighet.

Då nattskärran spinner sitter den på en trädgren i dess längdriktning. Om grenen är avbruten och riktad uppåt kan den också sitta på dess spets. Ofta finns det vissa särskilt omtyckta sittplatser som används natt efter natt. Efter en stunds spinnande kan fågeln plötsligt kasta sig ut från trädet där den suttit och flyger med egendomligt klippande och smällande vingslag samtidigt som den i flykten låter höra ett entonigt och mycket lågt surrande. Detta sker flera gånger om natten (24.—25. VI.1952 38 ggr!) och förekommer såväl i juni, som i slutet av juli och början av augusti. Någongång föregås det inte av sång utan består enbart av det låga surrandet och vingslagen.

Nattskärran brukar spinna 2—15 minuter i sträck under den bästa sångtiden, men bara 1—6 minuter i slutet av juli och början av augusti. Den längsta tid jag hört en nattskärra spinna i följd var 1 tim. 24 min. (24.—25. VI 1952). Av de 3,5 timmar som fågeln då var i rörelse spann den 2,8 timmar! Mellan kl. 23.51 och 1.49, dvs. på nära två timmar, gjorde den allt som allt bara två minuters uppehåll i sången. Vädret var regnigt och blåsigt men efter kl. 1.00 klarnade det något.

Nattskärran kan också spinna på dagen. Den 25 juni 1952 hörde jag en fågel kl. 15.35.

I nyare ornitologisk litteratur uppges att den stigande och fallande rytmen i nattskärrans surrande möjligen kan bero på att fågeln vrider på huvudet (DURANGO 1950). Trots att jag vid flera tillfällen betraktat spinnande nattskärror på nära håll har jag inte kunnat konstatera detta.

Litteratur: DURANGO, S., 1950, Svenska Djur - Fåglarna. Stockholm — KLOCKARS, B., 1941, Studier över fågelsångens dagsrytmik. *Ornis Fennica* 18: 73—110. — LEHTONEN, L., 1949, Über den Anfangs- und Endzeitpunkt der Tagesaktivität beim Grauen Fliegenschnäpper, *Muscicapa striata* (Pall.). *Ibid* 26: 35—43. — 1951, Tutkimuksia kehrääjän (*Caprimulgus e. europaeus* L.) syksyisestä käyttäytymisestä *Ibid*. 28: 89—109. — MEHLHARDT, D., 1952, Ueber das »Spinnen« der Nachtschwalbe (*Caprimulgus europaeus*). *Ornithologische Mitteilungen* 4:270—272. — OWEN, D. F., 1949, The behaviour of nightjars at dawn. *Bird Notes* 23: 201—204. — PAATELA, J. E., 1938, Beobachtungen über das Verhalten der Vögel in der Sommernacht. *Ornis Fennica* 15: 65—69. — PALMGREN, P., 1932, Ein Versuch zur Registrierung der Intensitätsvariation des Vogelgesanges im Laufe eines Tages. *Ibid* 9: 68—74.

Zusammenfassung: Beobachtungen über den Gesangsrythmus des Ziegenmelkers, *Caprimulgus e. europaeus* L. Die Beobachtungen wurden auf der Insel Storholmen im Kirchsp. Bromarv (59° 55' N, 23° E) gemacht und beziehen sich i.J. 1951 auf 4 und i.J. 1952 auf 2 Pärchen. Die Anzahl der Beobachtungsnächte beträgt 10. Während jeder halben Stunde wurde notiert, wie lange die Ziegenmelker geschnurrt hatten. An Hand der Beobachtungen wurden sodann Kurven gezeichnet, aus denen der Gesangsrythmus hervorgegangen ist.

Abb. 1 zeigt vier Gesangskurven eines Ziegenmelkers im Juni. Der Gesang begann am Spätabend zwischen 22.00 und 23.00 und dauerte sodann ununterbrochen und mit unverminderter Intensität die ganze dunkelste Zeit der Nacht hindurch. Etwa um 2.00, als es wieder hell zu werden begann, liess das Schnurren etwas nach, aber erst um etwa 3.00 verstummte der Vogel vollends.

Ein anderer Vogel (Abb. 2) unterbrach seinen Gesang um Mitternacht für kurze Augenblicke, liess sich aber sonst bei einbrechender Dämmerung und im Morgengrauen hören. Die morgendliche Aktivität war ausgeprägt und oft grösser als die abendliche.

In England und Deutschland schnurrt der Ziegenmelker in der Dämmerung und im Morgengrauen, verhält sich aber in der dunklen Zeit der Nacht still (OWEN 1949; MEHLHARDT 1952). In Finnland ist indessen sein Laut die ganze Nacht hindurch hörbar, wohl infolge der hellen Sommernächte in hiesigen Breiten.

Der Ziegenmelker lässt sich noch Anfang August hören, jetzt aber mit bedeutend geschwächter Intensität (Abb. 3). Der Gesang ist unregelmässig und bleibt in manchen Nächten völlig aus.

Ist es bewölkt und regnerisch, so setzt der Gesang eine halbe Stunde früher als bei klarem Wetter ein; auf der Morgenseite tritt eine entsprechende Verspätung ein (Tab. 1). Nach zeitlangem Schurren kann man den Vogel plötzlich den Baum, auf dem er gesessen, verlassen und eine Weile mit heftigen und klatschenden Flügelschlägen herumfliegen sehen. Gleichzeitig vernimmt man ein monotonen und tiefes Surren. Dies geschieht wiederholt in jeder Nacht und sowohl im Juni als auch Anfang August.

Während der besten Gesangszeit im Juni schnurrt der Ziegenmelker 2—15 Minuten in einem fort, Ende Juli und Anfang August jedoch nur noch 1—6 Minuten. Das längste beobachtete ununterbrochene Schnurren dauerte 1 Stunde 24 Minuten.

Ein Vogel wurde am 25. VI 1952 zur Tageszeit um 15.35 gehört.

Tiedonantoja - Meddelanden

Short notes.

Lintujen esiintymisestä kaakkois-Suomessa vuosina 1954—55. *Lullula arborea* (L.). I m a t r a n kauppalassa Immolan seuduilla 1—2 paria.

Luscinia luscinia (L.). Satakielen täytyisi olla yleinen näillä seuduin, mutta sitä se ei tunnu olevan. Eräinä vuosina ei tapaa ainuttakaan. Tänä vuonna asustelee tosin ainakin 2 paria Imatrankoskella ja 1 Kuokkalammella.