

Finland. The Lapwing seems not to make the selection according to any particular species of plants, but according to the whole vegetation. The biotope is in many characteristics very similar as that of the population studied by Klomp in Holland. The colour of the ground is brownish grey and the vegetation is low, about 5—10 cm. Such a biotope is uncommon on raised bogs in Finland. It appears that the colour and the height of the vegetation are the most important factors in the Lapwing's selection of this spot as a breeding place. Perhaps it might be said that the factors influencing habitat selection in the Lapwing are very similar in Holland and in Finland.

Arktisten vesilintujen esiintymisestä Perämerellä.

VEIJO TÖRNROOS

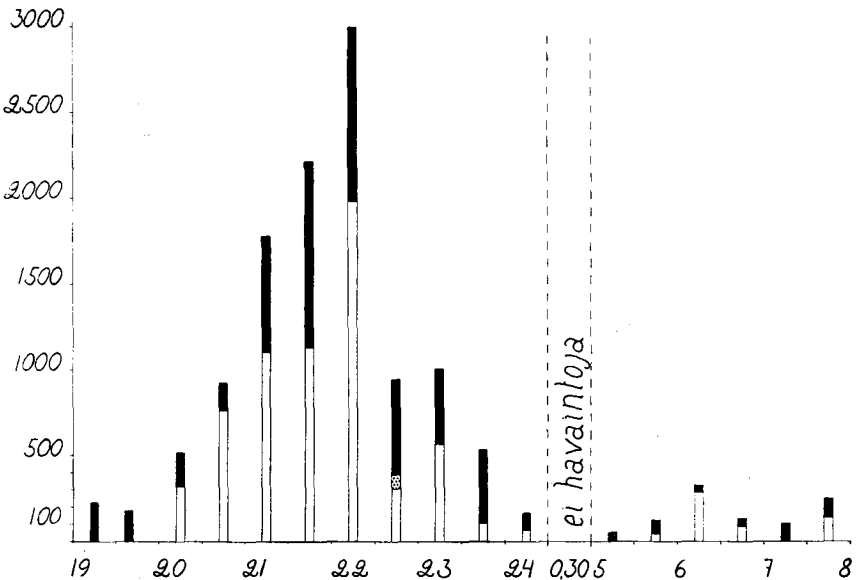
Keväällä v. 1954 suoritettiin Perämeren piirissä, Oulun seudulla muutontutkimus, joka selvittänee osaltaan arktisten vesilintujen kevätesiiintymistä Pahjanlahdella. Vaikka tutkimus on vielä kesken, lienee paikallaan esittää siitä muutamia ennakkotuloksia. Aikaisemmin mm. I. HORTLING ja E. V. SUOMALAINEN¹⁾ ovat julkaisseet havaintoja mainituista lajeista Selkämeren alueelta.

Oulun seudulla tutkimus tapahtui n. parinkymmenen henkilön yhteistyönä ja tarkemmin havainnoitu oli 24. V—30. V välinen aika. Havainnoitsijat olivat asettuneet n. 50 km pitkään ketjuun, jonka päät sijaitsivat Liminganlahden pohjukassa ja Hailuodon Marjan niemessä; lisäksi eräs henkilö teki havaintoja Oulujoen varrella. *Branta*-sukuun kuuluvat hanhet, joiden massamuutto tapahtui havaintoaikana, näyttivät kulkevan Oulun seudun halki melko kapeaa, rannikon läheistä reittiä käyttäen. Niiden muuttoja voitiin parhaiten seurata Lumijoen Piikkikarissa (T. MANNERMAA), Oulunsalon Koppanassa (I. KANGAS) ja Salonpäännessä (J. MANNERMAA). Liminganlahden pohjukassa ja Hailuodon itälaidalla havaittu yksilömäärä oli huomattavasti pienempi. Hailuodon länsiosissa ei *Branta*-hanhia tavattu keväällä.

Havaintojen mukaan ohitti ketjun n. 20 000 *Branta*-sukuista hanhea. Lukumäärä lienee todellisuudessa ollut hieman suurempi, koska

¹⁾ HORTLING, I., 1927, Das Vogelleben bei Ytterö. — *Ornis Fennica* 1927, Sonderheft. — SUOMALAINEN, E. V., 1927, Kokemäenjoen laakson ja läheisen merenrannikon linnusto. — Porvoo.

havainnot eivät jatkuneet läpi vuorokauden. Lajintarkkuudella määritetyistä yli 90 % oli sepelhanhia (*Branta bernicla*). Valkoposkihanhia (*Branta leucopsis*) tavattiin yhteensä n. 150 yksilöä. Muita arktisia vesilintulajeja nähtiin vain yksittäisiä. Lumihanhia (*Anser caerulescens*) muutti sepelhankiparvessa 2 valkeaa yksilöä 26. V Oulunsalon Salonpään ohi (I. KANGAS) ja nuori yksilö nähtiin 27. V Hailuodon Tömpässä (V. TÖRNROOS) ja (tod. sama) 28. V Oulunsalon Kammonkarilla (I. KANGAS). Lyhytnokkahanhi (*Anser fabalis brachyrhynchus*) tavattiin 23. V Hailuodon Hiidenniemessä (J. MIKOLA); tämä lienee ensimmäinen löytö maastamme. Pulskaahaahkpari (*Somateria spectabilis*) nähtiin 23.—28. V Hailuodon etelärannikolla (R. VALJAKKA) ja 29. V (tod. sama) Marjaniemessä (H. ÅKERBLOM).



Diagr. 1. *Branta*-sukuisten hanhien muutto Oulunsalon kärjessä yöllä 25—26. V. 1954 I. KANKAAN ja J. MANNERMAAN havaintojen mukaan. Musta = *Branta* sp., pystyviivoitus = *Branta leucopsis*, valkoinen = *Branta bernicla*. Havainnot keskeytyksissä 0,30—5,00.

Diagr. 1. Der Zug der *Branta*-Arten an der Spitze der Landzunge Oulunsalo in der Nacht vom 25.—26. U. 1954 nach den Beobachtungen von I. KANGAS und J. MANNERMAA. Schwarz = *Branta* sp.; senkrecht schraffiert = *B. leucopsis*; weiss = *B. bernicla*. Beobachtungen zwischen 0,30 und 5,00 unterbrochen.

Sepelhanhien päämuutto näytti tapahtuvan 1—2 vuorokauden aikana. 25.—26. V välisenä yönä ohitti Oulunsalon kärjen n. 12 500 *Branta*-yksilöä (ks. diagr.). Koska havainnointi 24. V oli puutteellinen, havaitut yksilömäärät lienevät silloin jääneet todellista pienemmiksi. Lisäksi koko aikana ei havainnoitu aamuyötä, mikä vähentänee todellista yksilömäärää. Liminganlahden pohjukassa ja Hailuodossa useimmat havainnot tehtiin pääjoukkojen jo ohitettua Oulun seudun. Jälkijoukon lienevät muodostaneet säännöttömämmin muutaneet nuoret yksilöt, tähän viittaa mm. J TÖNKYRÄN havainto Hailuodon Krekosta 30. V.

Muutto näytti keskittyvän selvästi iltayön hämärätunteihin (ks. diagr.). Samaan viittaavat myös J. SIIRAN, E. HERVAN ja J. MANNERMAAN v. 1953 Oulunsalossa tekemät havainnot. Tiedot aamuyön vastaavalta hämäränajalta puuttuvat. Pimeimpänä aikana muutto laimeni huomattavasti. Päivämuutosta on muutamia havaintoja.

Keväällä v. 1954 muutti *Branta*-hanhia runsaasti Pohjanlahtea pitkin. Kuitenkaan niitä ei täällä Oulun seudun eteläpuolella olevissa havaintopaikoissa tavattu. Mahdollisesti näissä ei iltayön tunteja ole arvattu havainnoida kyllin tarkasti. Todennäköisempää lienee kuitenkin, että pääjoukot seuraavat aluksi keväällä Ruotsin rannikkoa ja ylittävät Pohjanlahden vasta Merenkurun pohjoislaidalta.

Lopullisesti selvittämättä on myös, mitä teitä hanhiparvet poistuvat Perämereltä. Oulun luona ei ylilentoa itään vielä tapahtunut havaintojen mukaan. HORTLING (1927-28) olettaa muuton kulkevan Perämeren pohjukasta Vienanmerelle. Kemijoen suuntaavaa merkitystä pohjoisten vesilintujen muuttoreitillä näyttävät osoittavan paitsi muutamit yksittäishavainnot sepel- ja valkoposkihanhista mm. J. ja E. HERVAN havainnot muuttavista merimetsoista Laurilassa. Kuitenkin täältä kuten muualtakin pohjois-Suomesta parvi-muuttoa ilmoittavat havainnot puuttuvat. Jo merialueella hanhet lisännevät ilmeisesti vielä muuttokorkeuttaan ja katoavat siten ehkä paljain silmin näkyvän havaintopiirin yläpuolelle. Siksi niiden löytäminen vaatii tottuneeltakin havainnoitsijalta tarkkaavaisuutta.

Zusammenfassung: Über das Auftreten arktischer Wasservogel an der Bottenwiek. Diese Schrift fusst auf einer im Frühjahr 1954 bei der Stalt Oulu im Norlteil der Bottenwiek von verschiedenen Observationspunkten aus durchgeführten Beobachtungen. Ende Mai wurden hier, trotz einigermaßen mangelhafter Beobachtung, etwa 20 000 ziehende Individuen der Gattung *Branta* gesehen. Von den sicher erkannten Vögeln waren mehr als 90 % Ringelgänse und etwa

150 Indiv. Weisswangengänse. Die Hauptmenge zog wahrscheinlich in der Nacht zum 26. Mai, als in Oulunsalo etwa 12 500 Indiv. gezählt wurden (siehe Diag.). Die Zugscharen folgten auf ziemlich schmaler Flugfährte der Uferlinie; die grössten Abweichungen wurden von den Nachzüglern, offenbar grossenteils jungen Vögeln, gemacht. Die Intensität des Zuges war in den Dämmerstunden des Spätabends am grössten (Diag.); Beobachtungen aus den entsprechenden Morgenstunden fehlen. Weil für das Jahr 1954 von den deren Beobachtungsstationen auf der finnischen Seite des Bottnischen Meerbusens keine Angaben über den Zug der erwähnten Arten vorliegen, so erscheint es möglich, dass die Hauptscharen zunächst der schwedischen Küste folgten und erst am Nordrand des Kvarken den Meerbusen überquerten. Beim Verlassen der Bottenwiek dürfte der Kemijoki-Strom als Leitlinie Bedeutung haben. Die Beobachtungen von hier sind indessen vorläufig noch spärlich an Zahl. Andere arktische Wasservogel wurden in der Gegend von Oulu im Beobachtungsjahr nur vereinzelt angetroffen. Solche waren u.a. die Schneegans, *Anser caerulescens*, die Kurzschneabelgans (erste Beobachtung aus Finnland) und die Prachteiderente, *Somateria spectabilis*.

Kirjallisuutta - Litteratur.

LEO LEHTONEN: **Jokamiehen lintukirja**. WSOY. Porvoo 1955. — 350 s., hinta sid. 500 mk.

Maist. Lehtosen uudella lintuoppaalla on kiistattomia ansioita. Yleisaiheet luvut kirjan alussa ovat onnistuneita, ja etenkin »Linnut maisemassa» esittelee selkeästi eri biotooppien tyypilajiston. Systemaattisessa osassa arvokkainta ovat levinneisyyskartat, joita ei aikaisemmin ole meikäläisissä käsikirjoissa esitetty. Niistä ilmenee kunkin lajin asuinalue havainnollisesti; turhaa on kuitenkin ollut käyttää neljää eri merkitsemistapaa tiheyden osoittamiseksi, kun tällaiseen tarkkuuteen ei toistaiseksi ole riittäviä perusteita. Ansiopuolelle on myös laskettava se, että kaikista lajeista on kuva, osasta värillinenkin ja haukoista lisäksi lentokuva. Lajinkuvaukset sisältävät melkoisesti sellaista, mikä on katsottava parannukseksi aikaisempien käsikirjojemme joko ylimalkaisiin tai vanhentuneihin tietoihin verrattuna.

Se, että kirja ansioistaan huolimatta on saanut asiantuntijoilta varsin viileän vastaanoton, johtuu monista eri seikoista. Jo teoksen yleissuunnittelussa ei tekijän kaikille periaatteille voi antaa kannatusta. Jaoittelussa on mielestäni menty liiallisuuksiin. Niinpä tavallisten lajien kuvaus on pilkottu 11:een pikku kappaleeseen, mikä on johtanut kokonaisuuden rikkoutumiseen ja vähämerkityksisten asioiden paisutteluun tärkeiden kustannuksella. Esim. maastomäärityksen kannatla tärkeimmät seikat ovat hajallaan kolmessa erillisessä kappaleessa »tuntomerkit», »liikunta» ja »äänet», ja näissä tekijä lisäksi tyytyy vain sähkösanomatyyllisen kuivasti luettelemaan joukon tuntemerkkejä. Tulos olisi ollut varmaankin paljon parempi, jos mainitut kohdat olisi esitetty yhden laajemman kappaleen puitteissa ja siinä sattu- vasti luonnehtivalla kuvauksella korostettu lajien olennaisimpia piirteitä. Lisäksi on kappaleille »pakoetäisyys», »vuorokausirytmii» ja »parvet» uhrattu suhteettoman