



Poikaspukuisella nummikirvisellä on laajalti tummat keskustat ja vaaleat reunukset selkäpuolen höyhenissä. Se näyttää hyvin juovikkaalta iso- ja mongoliankirvisen tapaan. Usein poikaspuvun höyhenet vaihtuvat loppukesän sulkasadossa, jolloin selkäpuolen väritys muuttuu tasaväriseksi ja vaaleaksi kuten aikuisella nummikirvisellä. Sulkasadon aikataulussa ja laajuudessa on kuitenkin suuria eroja, joten jotkut yksilöt voivat vielä lokakuussakin näyttää isokirvismäisiltä. Nuorilla rinta on usein viiruisempi kuin aikuisilla, mutta jotkut yksilöt ovat hyvin vaikeita määrittää iälleen syksyllä. Sulkimisen vuoksi tai muusta syystä tumma ohjas saattaa joskus puuttua. Kazakstan 9.7.2005. TOM LINDROOS

Nummikirvinen

– satunnainen pesimälintu

Suomessa on havaittu yli 220 nummikirvistä viime vuoden loppuun mennessä. Havaintojen suuren määrän vuoksi rariteettikomitea päätti pudottaa sen tarkastettavien lajien listaltaan tämän vuoden alusta alkaen, vaikka havainnot lajista eivät olekaan runsastuneet.

Nummikirvisen levinneisyysalue käsittää Euroopan ja Pohjois-Afrikan, Lähi-idän ja Keski-Aasian aina Mongoliaan saakka. Viimeisimpien julkaistujen arvioiden mukaan Etelä-Ruotsin kanta on noin 40 paria ja Viron 10–30 paria. Euroopan kokonaisuutena arvioitu 1–2 miljoonaa paria. Euroopan kanta on taantunut viime vuosikymmeninä, mutta lajin maailmankannan on sanottu olevan vakaa. Pääosa Euroopan nummikirvisistä talvehtii Saharan eteläpuolisessa

Afrikassa.

Suomen ensimmäiset kaksi nummikirvistä havaittiin 3.6.1855 Mikkelissä, seuraavat vasta vuosina 1939 ja 1948 Hangossa. Nummikirvinen on Suomessa nykyään hyvin harvinainen, vaikka se on pesinytkin meillä useaan otteeseen. Pesinnät on varmistettu ainakin Turussa vuosina 1966, 1968 ja 1978–1981, Hangossa 1972 ja 1975, Säkylässä 1995 sekä Haminassa 1995 ja 2011. Maantieteellisesti havainnot painottuvat hyvin vahvasti etelärannikolle.

Pohjoisimmat nummikirviset on havaittu Siikajoella (2 havaintoa) ja Raahessa.

Nuoret linnut vaikeimpia tuntea

Nummikirvinen on avointen ja kuivien, usein hiekkaisen elinympäristöjen lintu. Suomessa laji on pesinyt myös hiekkakuopilla, hakkuuaukeilla tai täytemaakentillä. Nummikirvinen on kirviseksi isokokoinen, kutakuinkin mongoliankirvisen kokoluokkaa ja siis vain



Aikuisen nummikirvisen vatsapuoli voi olla käytännössä täysin viiruton, mutta usein rinnan sivuilla on heikkoa lyhyttä viirutusta. Leukajuova on hyvin heikko toisin kuin muilla kirvisillä. Selvä musta ohjas on hyvä nummikirvisen tuntomerkki. Vaalea silmäkulmajuova on leveä. Huomaa myös pitkät ja vaaleat jalat. Pori 23.5.2009. JUHA NIEMI



Nummikirvinen on hoikka ja pitkäpyrstöinen kookas kirvinen. Nokka on tukeva, takavarpaan kynsi ei ole yhtä pitkä kuin isokirvisellä. Yleisväritykseltään nummikirvinen on hyvin vaalea. Selässä ja hartiahöyhenissä ei ole välttämättä lainkaan tummia keskustoja, eli selkä voi näyttää täysin viiruttomalta. Siiven keskimmaisissa peitinhöyhenissä on tyypillisesti kontrastikkaat tummat keskustat ja leveät vaaleat kärjet. Pori 23.5.2009. JUHA NIEMI

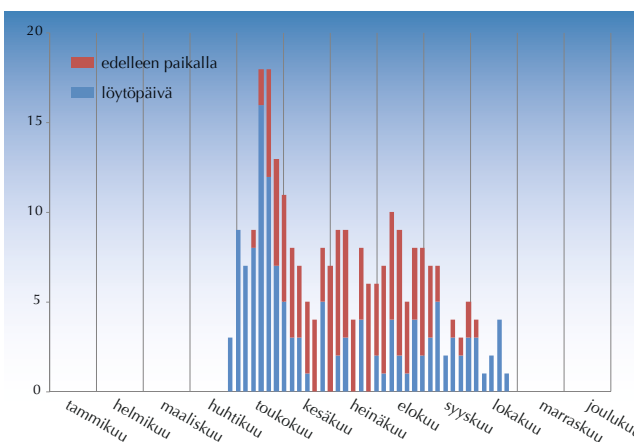
hieman isokirvistä pienempi. Se on hoikka, pitkäjalkainen ja pitkäpyrstöinen. Nokka on kookas mutta teräväkärkinen.

Aikuiset linnut on melko helppo tuntea. Ne ovat yleisväritykseltään hyvin vaaleita, selkäpuolelta hiekansävyyisiä, ja muista kirvisistä poiketen miltei viiruttomia niin selkäkuin vatsapuolelta. Nuoret linnut ovat aikuisia vaikeampia määrittää, sillä niillä on usein selviä viiruja rinnassa. Osa nuorista linnuista ei ole vielä syksyllä vaihtanut kaikkia poi-

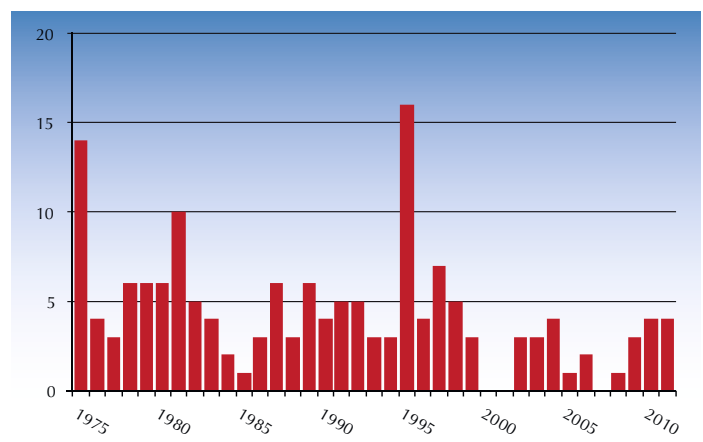
kaspuvun höyheniä pääläeltä tai selästä, jolloin ne voivat näyttää hyvinkin viiruisilta iso- tai mongoliankirvisen tapaan.

Yksi parhaista tuntomerkeistä sekä nuorilla että vanhoilla linnuilla on kapea mutta selvä tumma ohjas, joka puuttuu muilta isoilta kirvisiltä. Etäisesti varpusmainen, mutta pehmeämpi kutsuääni "tsilp" on lajityypillinen. Toisaalta iso- ja mongoliankirvisellä on samantyyppisiä kutsuääniä, joten kokemus on tässäkin hyödyksi.

Suuresta havaintomäärästä huolimatta nummikirvinen on niin harvinainen lintu Suomessa, että hyväksyttävän havainnon kriteerit ovat olleet tiukat. Esimerkiksi muuttolennessä tai muuten vain nopeassa tilanteessa havaituista yksilöistä on vaadittu sekä kiistaton kuvaus vatsapuolelta että kutsuäänestä. Vain yhteen tuntomerkkiin, esimerkiksi pelkkään vatsapuolen väritykseen, tukeutuva määrittäminen ei siis ole ollut riittävä.



Rariteettikomitean tarkastamista havainnoista (1975–2011) varhaisin on tehty 27.4., ja huhtikuulta on vain kaksi muuta havaintoa. Koko toukokuu on hyvää nummikirvisaikaa, ja päämuutto osuu toukokuun kolmannelle viikolle (mediaani = 17.5.). Syksyllä useimmat nähdään syyskuun alkupuolella (mediaani = 10.9.). Lokakuussa on nähty 13 nummikirvisistä, joista myöhäisin 23.10.



Vuoteen 1975 mennessä Suomessa oli havaittu 68 nummikirvisistä. Rariteettikomitean aikana 1975–2011 hyväksyttiin 159 yksilöä, mikä tekee yhteismääräksi 227 yksilöä. Vaikka laji ajoittain Suomessa pesiikin, sitä ei nykyään havaita edes joka vuosi. Vuosina 1975–2011 nähtiin keskimäärin 4,2 yksilöä vuodessa, mutta vuosien 2000–2011 keskiarvo oli vain 2,1 yksilöä vuodessa.