

# Mustakaularastaan värikirjo

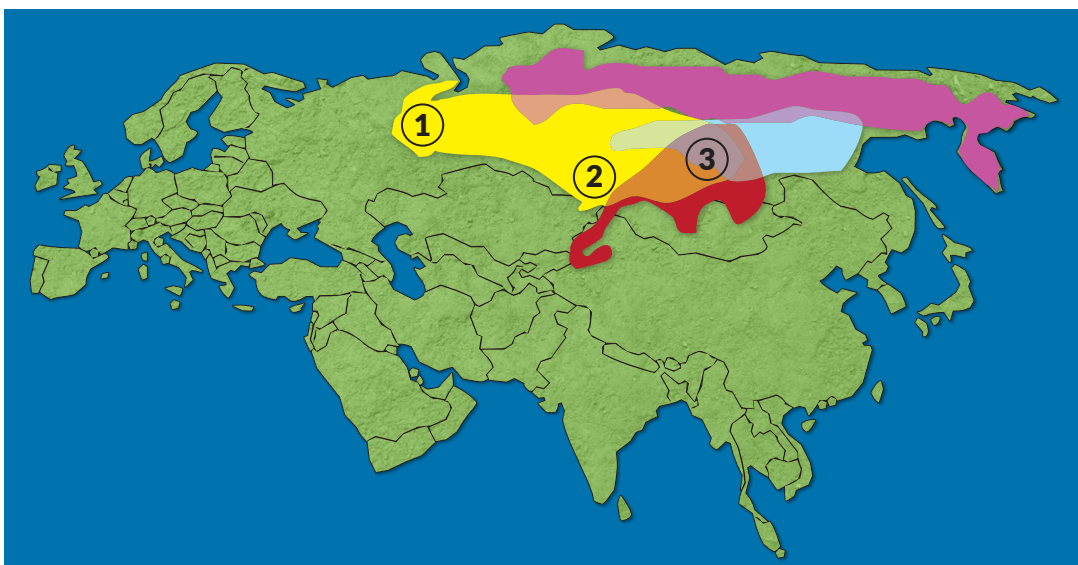
**Punertavat värisävyt mustakaularastaan pyrstössä, siivissä ja vatsapuolella eivät kuulu lajin luontaiseen muunteluun. Ne ovat merkki muiden läheisten rastaslajien vaikutuksesta.**

**Rariteettikomitea luokitteli mustakaularastaiden risteymäpiirteet ja arvioi Suomen mustakaularastashavainnot uuden tiedon valossa.**

**M**ustakaularastas pesii pohjoisella borealisella vyöhykkeellä Uralvuoriston Euroopan-puoleisilta rinteiltä aina kauas kesken Siperian Taka-Baikaliaan asti, jossa se pesii laajalti rinnakkain erityisesti punakaularastaan ja ruosterastaan kanssa. Pohjoisessa mustakaularastaan pesimäalue menee taas päällekkäin ruostesiipirastaan

kanssa. Mustakaularastas talvehtii Lähi-idässä, Himalajalla sekä eteläisestä Kiinasta Pohjois-Myanmariin asti.

Suomeen mustakaularastas harhautuu todennäköisimmin myöhäissyksyllä rastasliikheiddin yhteydessä, ja monien yksilöiden on todettu talvehtivan samalla paikalla pitkälle kevääseen. Syys- ja kevätmuuttohavaintojen lisäksi tunnetaan myös muutama erikoisempi havainto loppukeväältä ja kesältä.



*Mustakaularastaan (keltainen) sekä itäisten lähilajien punakaularastaan (punainen), ruosterastaan (vaaleansininen) ja ruostesiipirastaan (violetti) pesimäalueet menevät laajasti päällekkäin, ja vaihtumisvyöhykkeissä valtaosan linnuista tiedetään olevan jonkinasteisia risteymiä. Museoaineistot jaettiin pesimäalueiden perusteella maantieteellisesti kolmeen alueeseen: (1) läntiseen, (2) keskiseen ja (3) itäiseen, jotta saataisiin käsitys mustakaularastaan pukutuntomerkkien muuntelusta siirryttäessä kohti punapyrstöisiä rastastaksoneita. Levinneisyysalueet perustuvat BirdLife Internationalin karttoihin.*



*Jos lintua ei pääse tutkimaan kädessä, on pystyttävä arvioimaan pyrstön ylä- ja alapinnan lisäksi kupeiden viirutusta sekä esimerkiksi pään ja siiven yläpintojen väritystä, jotta lintu pääsisi parhaaseen luokkaan A. Tämä vanha koiras voitiin tulkita verraten klassiseksi mustakaularastastaaksi. Pyrstösulkien yläpinnat ovat yhtenäisen tummat tyviosaan asti ja alapinnat tasaisen tummanharmaat. Lisäksi päänkuviot, kupeiden viirutus ja siipien yläpinnat ovat selvästi mustanharmaat ilman punertavaa sävyä. Oulu 4.3.2007. ARI KAKKO*

### Ongelmallinen lajijako

Nykyään mustakaularastasta pidetään monotyyppi-senä lajina. Aiemmin sitä pidettiin punakaularastaan kanssa yhtenä lajina, kunnes ne Euroopan rareiteetikomiteoiden yhteistyöelimen taksonomisen komitean (AERC TAC) suositusten mukaan erotettiin vuonna 2010 omiksi lajeikseen. Myös melko laajasti käytössä olevassa IOC:n lajilistassa nämä ovat eri lajeina.

Tätä lajijakoa on myös kritisoitu, sillä sen pohjana olevat tutkimukset perustuvat melko vaatimattomiin aineistoihin näiden taksonien välisestä eroista ulkonäössä ja äänissä. Tämä on ongelmallista, koska itäisten rastaslajien kuten mustakaula-, punakaula-, ruoste- ja ruostesiipirastaiden tiedetään risteytyvän laajasti lajien kontaktivyöhykkeellä ja eriasteisia risteymiä havaitaan varsin yleisinä esimerkiksi lajien talvehtimisalueilla.

Tällaisten geneettisesti läheisten taksonien risteytyminen ei välttämättä lopu ensimmäisen sukupolven yksilöihin, vaan takaisinristeytymistä tai ylipäänsä toisen lajin geenivirtaa voi esiintyä useamman sukupol-

ven jälkeen. Tähän perustuen esimerkiksi aikanaan Venäjällä rastaita ja niiden risteymiä paljon tutkinut **Leonid Portenko** piti kaikkia neljää taksonia polytyyppi-sen *Turdus ruficollix*sen alalajeina.

Useiden Suomessa viime vuosina hyvin valokuvien dokumentoitujen mustakaularastaiden värityksessä onkin havaittu piirteitä, joiden ei tiedetä kuuluvan lajin muunteluun. Poikkeavien piirteiden on oletettu olevan seurausta muiden taksonien, kuten punakaularastaan ja ruosterastaan perimästä. Puhtaalle mustakaularastalle sopimattomana piirteenä on erityisesti pidetty monien yksilöiden pyrstösulussa havaittua punertavaa väriä. Toisaalta joillain yksilöillä on ollut havaittavissa aavistus punertavaa sävyä päässä ja rinnassa, kupeilla, pyrstön ala- ja yläpeitinhöyhenissä sekä siipisulissa. Lisäksi muuten mustakaularastaan näköisen linnun voimakkaan valkean silmäkulmanjuovan tai kupeilla olevien laajojen tummien alueiden tai punertavien täplien oletetaan olevan merkki ruoste- tai ruostesiipirastaan perimästä.



*Tämä alkutalvinen vanha mustakaularastaskoiras näyttää päällisin puolin puhtaalta ilman punertavia sävyjä esimerkiksi selkäpuolella tai kupeilla, ja pyrstösulkien yläpinnatkin näyttävät yhtenäisen harmaanmustilta. Uloimpien pyrstösulkien alapinnalla on kuitenkin havaittavissa melko teräväräjäiset ja pääosin sulkien kärkiosiin rajoittuvat vaaleammat kiilamaiset kuviot, jotka ovat ennemmin vaaleanruskeat kuin selvästi punertavat. Tällaiset kuviot ovat mustakaularastaan ja punakaula-/ruosterastaan risteymäältä periytyvä piirre, mutta koska lintu näyttää muuten tyyppilliseltä mustakaularastaalta, tämä yksilö julkaistiin mustakaularastaana, jolla on vähäisiä kauneusvirheitä (pyrstön luokka C). Espoo 27.12.2012. PEKKA KOMI*

## Pyrstö punertuu itään mentäessä

BirdLife Suomen rareiteetikomitea selvitti museoaineistojen perusteella mustakaularastaiden puku-  
tuntomerkkien muuntelua ja erityisesti pyrstösulkien  
kuvioita ja yleisemmin punaisen värin määrää pyrstös-  
sä siirryttäessä maantieteellisesti itään päin kohti puna-  
pyrstöisten rastaslajien esiintymisalueita. Pääasialliseksi  
ongelmaksi muodostui Länsi-Euroopan museoiden raj-  
allinen määrä rastasnäytteitä pesimäalueilta. Talveh-  
timisalueilta kerättyjä lintuja ei voitu tutkimuksessa  
käyttää, koska niiden pesimäaluetta ei tiedetä.

Pietarin ja Moskovan eläintieteellisistä museoista  
löytyi kuitenkin varsin kattava kokoelma myös pesi-  
mäaikaisista linnuista, ja tämä nahka-aineisto jaettiin  
maantieteellisesti kolmeen luokkaan länsi–itä-suun-  
nassa:

- 1) Mustakaularastaan läntisimmät pesimäalueet,  
jotka ovat mahdollisimman kaukana muista  
läheisistä rastastaksoneista (Uralvuoristo, Komin  
tasavalta, Arkangeli)
- 2) Mustakaularastaan keskiset pesimäalueet  
(Krasnojarskin aluepiiri, Altain tasavalta)
- 3) Mustakaularastaan itäisimmät pesimäalueet,  
joissa levinneisyys menee laajasti päällekkäin  
esimerkiksi punakaularastaan ja ruosterastaan  
kanssa (Irkutskin alue, Burjatia, Taka-Baikalia)

Koska toisten rastaslajien piirteet ovat yleensä hel-  
poiten tulkittavissa pyrstöstä, nahka-aineisto jaettiin  
pyrstösulkien värityksen ja kuvioinnin perusteella vii-  
teen eri luokkaan:

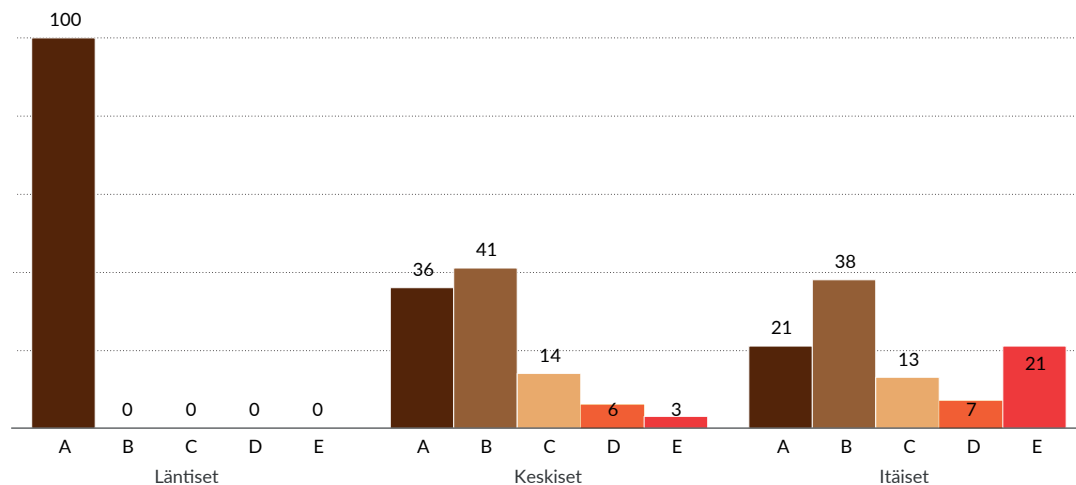
- A) Kokonaan mustanharmaat/tummanruskeat  
pyrstösulat ilman punertavaa sävyä
- B) Hienoinen punertava värisävy erityisesti  
uloimmissa pyrstösulissa

*Mustakaularastaat luokiteltiin pyrstön värityksen ja  
kuvioiden perusteella (ylhäältä alaspäin): (A) kokonaan  
tummapyrstöiset, (B) vähäinen punertava värisävy, (C)  
punertavat kiilamaiset kuviot, (D) laajalti punertavat  
uloimmat pyrstösulat sekä (E) räikeästi punaiset  
pyrstösulat.* HANNU HUHTINEN JA ALEKSI LEHIKONEN,  
PIETARIN ELÄINTIETEELLINEN MUSEO

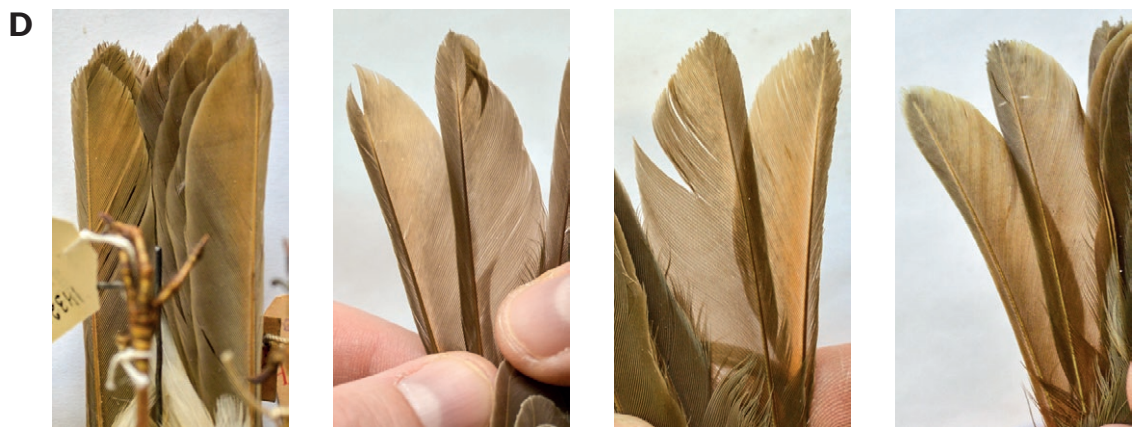
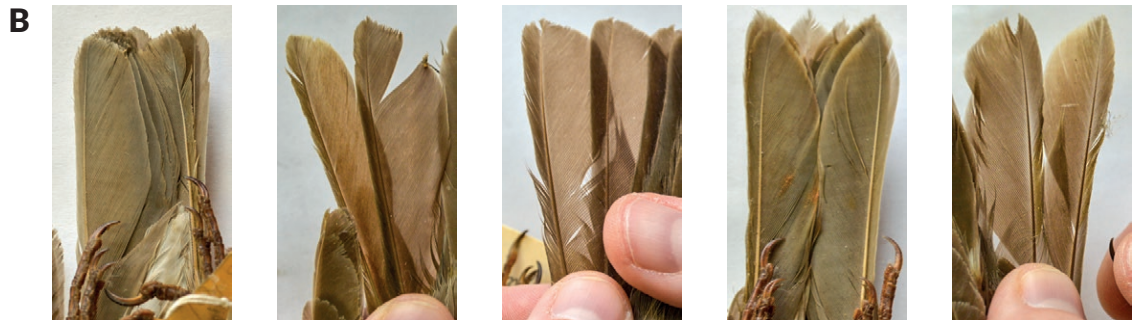
- C) Kohtuullisen selvärajaiset kiilamaiset vaaleat/  
punertavat kuviot uloimpien pyrstösulkien  
kärkiosissa
- D) Laajalti punertavat uloimmat pyrstösulat:  
punertava väri ulottuu pyrstösulkien tyviosaan  
asti, ja tämä on todettavissa pyrstön ollessa  
suljettuna
- E) Räikeästi punaiset pyrstösulat: ei erotettavissa  
pyrstösulkien perusteella punapyrstöisistä  
rastastaksoneista.

Kaikki ikäluokat ja molemmat sukupuolet on sisäl-  
lytetty samaan tarkasteluun, koska risteymäpiirteiden  
todettiin esiintyvän ja muuntelevan molemmilla suku-  
puolilla ja eri ikäluokilla samalla tavalla.

Tutkitun nahka-aineiston perusteella mustakaula-  
rastaan läntisillä pesimäalueilla Uralilla on vain tumma-  
pyrstöisiä yksilöitä, keskisillä pesimäalueilla kokonaan  
tummapyrstöisten osuus on vajaa puolet ja itäisillä pesi-  
mäalueilla alle neljäsosa kaikista mustakaularastaista.  
Johtopäätöksiä tästä ovat, että puhtaalla mustakaula-  
rastaalla ei ole punaista pyrstössä ja punapyrstöisten  
rastastaksonien – punakaularastaan ja ruosterastaan  
– osuus mustakaularastaiden perimässä näyttää kasva-  
van siirryttäessä alueille, joilla lajien levinneisyysalueet  
lähestyvät toisiaan tai menevät päällekkäin. Koska puhtaalla  
ruostesiipirastaalla on mustakaularastaan tapaan  
kokomusta pyrstö, ei pyrstön luokittelulla pystytä erot-  
tamaan näiden lajien välisiä risteymiä ja siten muiden-  
kin risteymäpiirteiden huomioonottaminen on välttä-  
mätöntä.



Museoiden nahka-aineiston perusteella laskettiin mustakaularastaiden ja pääosin niitä muistuttavien yksilöiden pyrstön  
väriluokkien (A–E, selitetty yllä olevassa tekstissä) prosentiosuudet kolmella maantieteellisellä alueella. Nahka-aineisto  
on kerätty mustakaularastaiden pesimäalueilta lintujen pesimäaikaan. Tarkastelussa oli 21 yksilöä läntiseltä, 164  
keskiseltä ja 49 yksilöä itäiseltä alueelta. Punaisen määrä pyrstössä ja punapyrstöisten lintujen suhteellinen osuus kasvaa  
itään päin mentäessä.





*Tästä ensimmäisen talven koiraasta on käytettävissä paljon kuvamateriaalia, mutta kriittisten yksityiskohtien luotettava arviointi osoittautui kuitenkin hankalaksi. Joissain kuvissa kupeiden viirutus ei vastaa täysin puhtaana mustakaularastaan viirutusta, pyrstön alapeitinhöyhenissä ja päässä näyttäisi olevan rusehtavia sävyjä ja uloimmissa pyrstösulissakin voisi tulkita olevan vaaleampia alueita. Näiden piirteiden vuoksi lintu julkaistiin mustakaularastaana, jolla on vähäisiä kauneusvirheitä. Helsinki 9.12.2007. TOM LINDROOS*

*Nahka-aineiston perusteella myös tällaisen tyyppilliseltä mustakaularastaalta näyttävän myöhäiskeväisen vanhan koiraan puvussa voi olla piirteitä muista rastaslajeista ja siksi pelkästään hyvät kuvat päästä ja rinnasta eivät riitä julkaisemiseen klassisten mustakaularastaiden luokassa. Koska tällä yksilöllä voisi tulkita olevan heikkoa punertavaa täplitystä kupeilla ja värisävyä pyrstösulissa, se päätettiin julkaista mustakaularastaana, jolla on vähäisiä kauneusvirheitä. Rautalampi 4.4.2017.*

HARRI HOLOPAINEN

## Muiden risteymäpiirteiden arviointi

Aasialaisia rastaslajeja esittelevässä kirjallisuudessa on käsitelty mustakaularastaan ja lähisukuisten rastaslajien risteytymistä, ja esimerkiksi Pietarin museo-aineisto oli tutkimuksissa esitettyjen tuntomerkkien perusteella jaoteltu puhtaisiin mustakaularastaisiin ja erilaisiin risteymiin. Tämän perusteella voitiin haarukoida tarkasteltaviksi risteymäpiirteiksi seitsemän oleellista tuntomerkkiä, joita voidaan hyödyntää Suomessa havaittujen mustakaularastaiden arvioinnissa. Tutkitut risteymäpiirteet havaitaan seuraavissa höyhenaloissa:

- 1) alaperän ja kupeiden väri
- 2) rinnan väri
- 3) pään ja kaulansivun väri
- 4) silmäkulmanjuovan voimakkuus
- 5) siipisulkien väri
- 6) siiven isojen yläpeitinhöyhentien väri
- 7) kupeiden ja rinnan sivun viirutus/täplitys

Kutakin tuntomerkkiä arvioitiin kuusiportaisella asteikolla, jotta pystyttiin mahdollisimman hyvin arvioimaan mustakaularastaalle sopimattomat piirteet. Arvioinnissa kaikkien tuntomerkkien yhteisumma antoi selvän viitteen siitä, oliko mustakaularastaissa havaittavissa muihin rastaslajeihin viittaavia piirteitä (negatiivinen) tai sopiko kokonaissumma paremmin mus-

takaularastaalle (positiivinen). Pisteytys eri höyhen-alueista toteutettiin seuraavasti:

- +1:** valokuvista arvioitavissa, että piirre sopii tyyppilliselle mustakaularastaalle
- +0,5:** valokuvista arvioitavissa, että linnussa ei ole selkeää risteymäpiirrettä, mutta mahdollisia pieniä kauneusvirheitä ei pystytä toteamaan
- 0:** tuntomerkkiä ei voida valokuvista todeta
- 0,5:** tuntomerkki viittaa lievästi toiseen lajiin, mutta piirre on hyvin heikko tai toisaalta voi olla epävarmaa, onko negatiivinen piirre vain kuvan laadusta johtuva harha
- 1:** selvästi mustakaularastaalle sopimaton piirre, mutta ei kovin voimakas
- 2:** voimakkaasti mustakaularastaalle sopimaton piirre

## Suomen mustakaularastashavaintojen luokittelu

Luokittelun tarkoituksena oli määrittellä kriteerit linnuille, jotka voidaan julkaista mustakaularastanimikkeen alla. Luokittelulla pyritään myös havahduttamaan lintuharrastajia rastaiden määrittämisen ongelmiin ja toisaalta ohjeistamaan dokumentoimaan lintujen putkutuntomerkkejä oleellisista höyhenaloista riittävällä tarkkuudella.



Tällä ensimmäisen talven koiraalla uloimmat pyrstösulat ovat erittäin laajalti punaruskeat (luokka CD), pyrstön alapeitinhöyhenissä on laikuttaisesti melko voimakkaan punertavaa väriä ja kupeiden viirutus on punaruskeaa. Näiden lisäksi linnun päässä, kaulan sivuilla ja siivellä näyttäisi olevan selvää punertavaa sävyä. Näiden vuoksi tämä yksilö hyväksyttiin mustakaularastaan ja punakaula-/ruoste-/ruostesiipirastaan risteymänä.

Joensuu 13.2.2013. MATTI KOIVULA

Tällä ensimmäisen talven nuorella naaraalla on voimakkaanpunaista väriä käytännössä kaikissa pyrstösulissa, ja uloimmat ovat lähes yhtenäisen punertavat sulkien tyviosaan asti (luokka D). Tämä yksinään riittäisi sijoittamaan yksilön risteymäluokkaan, sillä pyrstön punertava sävy ei kuitenkaan ole riittävän laajaa sopiakseen puhtaan punakaularastaan vaihteluun. Koska linnulla on punertavaa sävyä myös rinnassa, kupeilla ja pyrstön alapeitinhöyhenissä ja siipisulkien sisähöydyissä on nähtävissä oranssinpunertavaa, tämä yksilö julkaistiin mustakaularastaan ja punakaula-/ruoste-/ruostesiipirastaan risteymänä. Hamina 31.1.2015. ARI SEPPÄ

Ensimmäiseksi havaintoaineistosta erotettiin ne, joiden kuvaus linnusta oli liian heikko mustakaularastaan arvioimiseksi, sekä karsittiin havainnot, jotka koskivat todennäköisesti jotain muuta rastastaksonia kuin mustakaularastasta.

Tämän jälkeen havainnot luokiteltiin pyrstön perusteella luokkiin A, B, C, D ja E tai vastaavasti näiden luokkien yhdistelmiin, jos ei selkeästi pystytty päättämään, että pyrstön kuviointi vastaa vain yhtä pyrstön luokkaa. Lisäksi otettiin käyttöön luokka EID, joka tarkoittaa sitä, ettei pyrstöä pysty valokuvista arvioimaan tai kirjallisessa kuvauksessa pyrstöä ei ole riittävän luotettavasti kuvattu. Tähän luokkaan laitettiin erityisesti vanhempia havaintoja, jotka olivat kirjallisten kuvausten varassa tai joiden valokuvadokumentit olivat heikotasoiset. Kirjallisen kuvauksen uskottavuutta horjuttivat kuitenkin useat ilmoitukset, joissa linnun pyrstö kuvattiin mustaksi tai ei-punaiseksi mutta valokuvissa pyrstösulissa näkyi selvästi punaista väriä.

Muut risteymäpiirteet/kauneusvirheet pisteytettiin valokuvien perusteella, ja niistä laskettiin kullekin havainnolle kokonaispistemäärä. Lopuksi nämä kaksi osa-arviointia yhdistettiin ja muodostettiin kokonaisarvio, jonka pohjalta päätettiin havainnon hyväksymisluokka. Kokonaisarviointissa käytettiin seuraavia kriteereitä:

**ABC:tä sisältävät luokat:** Pyrstö on arvioitu samaan luokkaan tai muut risteymäpiirteet edellyttävät kyseisen luokan tai luokkayhdistelmän käyttöä.



Belgiassa pyydystetyssä ja geneettisesti tutkussa, päällisin puolin mustakaularastaalta näyttävässä linnussa todettiin ruosterastaan perimää. Tämä sopii hyvin yhteen arvioinnissa käytettyjen risteymäpiirteiden kanssa, sillä linnulla on todettavissa punertavia sävyjä päässä, rinnan höyhenissä, kupeilla, pyrstön alapeitinhöyhenissä ja pyrstösulissa sekä oranssinpunaista kynärsulissa, tertiaaleissa, siiven isoissa peitinhöyhenissä ja käsisulkien peitinhöyhenissä. Lisäksi vatsapuolen punertava viirutus on levinnyt osin täplämäiseksi, ruosterastaaseen viittaavaksi. Belgia 8.12.2010. VINCENT LEGRAND

**BC-luokka:** Pyrstö ei sisällä A:n mahdollisuutta tai muissa pukutuntomerkkien risteymäpiirteiden arvioinneissa on ainakin yhdessä arvo -1 (selvästi mustakaularastaalle sopimaton piirre).

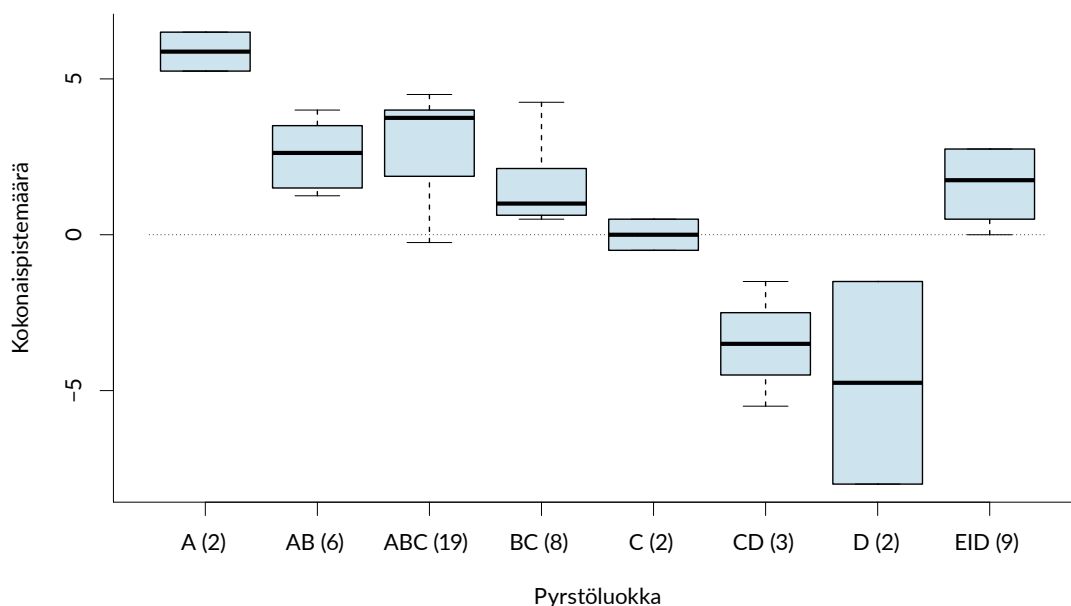
**EID-luokka:** Pyrstö on arvioitu luokkaan EID, ja muista pukutuntomerkeistä ei ole olennaisesti apua tarkempaan määrittelyyn.



Vaikka tällä ensimmäisen talven naaraalla on selvästi mustakaularastaalle sopivia piirteitä, se voidaan laajasti punaruskeiden pyrstösulkien perusteella todeta selväksi risteymäksi (luokka CD). Myös kurkun valkea alue ulottuu alemmas rinnalle kuin mustakaularastailla tyyppillisesti, ja siipisulkien sisähöytyihin muodostuu laajalti punaruskeat, kiillamaiset kuviot. Punakaularastaalle sopimattomia piirteitä ovat erittäin leveä, pitkälle ulottuva ja puhtaanvalkoinen silmäkulmanjuova. Vaikka valtaosa mustakaularastaalle vieraista tuntomerkeistä sopiikin hyvin ruoste-/ruostesiipirastaalle, ei punakaularastaan perimääkään pystytty poissulkemaan ja siksi lintu hyväksyttiin mustakaularastaan ja punakaula-/ruoste-/ruostesiipirastaan risteymänä. Kajaani 22.2.2017. JOUNI RUUSKANEN

**RIS-luokka:** Pyrstö on selvästi arvioitu risteymäluokkaan D tai E tai jossakin muussa risteymäpiirteessä arvo on pienempi kuin -1 (voimakkaasti mustakaularastaalle sopimaton piirre).

On myös syytä korostaa, että kaikissa risteymäyksilöissä, kuten myös niin sanotuissa kauneusvirheitä sisältäneissä mustakaularastaissa, on jopa verraten suuri mahdollisuus, että perimässä on vaikutusta useammal-



Risteymäpiirteiden kokonaispistemäärä on kuvattu suhteessa pyrstön luokitukseen valokuvin dokumentoiduilla yksilöillä. Pyrstön kuvioista muodostetut luokat korreloivat varsin hyvin muiden pukutuntomerkkien risteymäpiirteistä tehdyn pisteytyksen kanssa. Puhtaalle mustakaularastaalle sopivat positiiviset pisteet pienenevät samassa suhteessa, kun pyrstön väritys ja kuviointi muuttuvat risteymän suuntaan A:sta D:hen. Samoin pyrstön perusteella risteymäksi luokitellut yksilöt (CD ja D) antavat myös muiden piirteiden osalta selvästi negatiiviset arvot. Tämä vahvistaa käsitystä, että dokumentaation taso huomioon ottaen risteymäksi tulkittujen rajapinta mustakaularastaina hyväksytyihin nähden on oikea. Luokka EID sisältää lintuja, joilla pyrstön väritystä ei ole kunnolla dokumentoitu. Kunkin luokan yksilömäärät on merkitty sulkeissa luokan jälkeen. Klassisten, "puhtaiden" mustakaularastaiden osuus koko aineistosta on erittäin pieni. Laatikot kuvaavat havaintojen kvartileja eli laatikon sisään mahtuu puolet havainnoista. Laatikoiden ulkopuolelle ulottuvat "viikset" osoittavat luokan ääriarvoja.



*Tämän linnun voi helposti mieltää ensimmäisen talven mustakaularastaskoiraaksi sen istuessa, mutta linnun levittäessä pyrstöään (luokka D) ja siipiään paljastuu selvästi muihin rastaslajeihin viittaavia tuntomerkkejä. Vaikka linnun punertavat sävyt päässä ja erityisesti laajalti punaruskeat pyrstösulut voisivat sopia punakaularastaalle, vatsapuolen ja etenkin kupeiden vaihtelevan punertava, täplämäinen kuvio on selvä viite ruoste-/ruostesiipirastaan vaikutuksesta. Lisäksi voimakkaan oranssinpunertavat alueet yläperässä, siipisulissa ja siiven isoissa yläpeitinhöyhenissä vaikuttivat siihen, että lintu julkaistiin mustakaularastaan ja punakaula-/ruoste-/ruostesiipirastaan risteymänä.*  
Helsinki 12.2.2017. PETTERI HYTÖNEN

ta kuin kahdelta emolajilta. Lisäksi vaikka mustakaularastasnimikkeen alla hyväksyttiin myös yksilöitä, jotka sisälsivät kauneusvirheitä, se ei tarkoita sitä, että nämä piirteet kuuluisivat lajin luontaiseen muunteluun. Koska pienten kauneusvirheiden havaitseminen maastotilanteessa on usein hankalaa ja jopa mahdotonta, päädyttiin tällaiseen käytännölliseen luokitteluun havaintojen käsittelyn ja julkaisukriteerien järkiperaistämiseksi. Rariteettikomitea on edelleen kiinnostunut erityises-

ti vanhempia havaintoja koskevasta kuvamateriaalista, joka saattaa johtaa havaintojen hyväksymisluokan tarkentumiseen.



#### Kiitokset

Kiitokset Pietarin ja Moskovan eläintieteellisten museoiden, Tringin luonnontieteellisen museon ja Helsingin yliopiston luonnontieteellisen keskusmuseon henkilökunnille mahdollisuudesta tutkia linnun nahkanäytteitä.



*Linnun pyrstösulkien kärkiosissa on selvästi punertavat kiilamaiset kuviot (luokka C), ja sama värisävy ulottuu paikoittain myös pidemmälle pyrstösulkien tyviosaan. Kupeilla, alaperässä ja pyrstön alapeitinhöyhenissä on laajasti oranssinpunaisia täpläisiä alueita, ja lisäksi käsisulkien sisähöytyihin muodostuu selviä oransseja alueita. Nämä kaikki viittaavat ruoste-/ruostesiipirastaan perimään, mutta koska perimää voi olla myös punakaularastaalta, lintu julkaistiin mustakaularastaan ja punakaula-/ruoste-/ruostesiipirastaan risteymänä.*  
Inari 10.12.2019 / ALEKSI LEHIKAINEN, HELSINGIN YLIOPISTO / LUOMUS, KUVATTU 18.12.2019

## Suomessa havaitut **mustakaularastaat** ja niiden risteymät

Rariteettikomitea luokitteli Suomessa havaitut mustakaularastaat sekä niitä selvästi muistuttavat yksilöt eri julkaisuluokkiin (k = koiras, n = naaras, n-puk = naaraspuukuinen, kv = kalenterivuosi; 1kv/2kv on nuori ja +1kv/+2kv on vanha lintu).

### Mustakaularastas (*Turdus atrogularis*) (66 yksilöä)

Klassiset mustakaularastaat sekä yksilöt, joista vähäisiä poikkeavuuksia ei pystytty poissulkemaan (25 yksilöä)

26.12.1871	Hämeenlinna	+1kv	k	11.1.-1.4.2009	Savonlinna	2kv	n
syksy 1975	Joensuu	n-puk		30.1.-31.3.2009	Rauma	2kv	k
6.1.-24.2.1989	Mikkeli	2kv	k	25.2.-18.3.2009	Helsinki	2kv	n
26.12.1994-7.1.1995	Imatra	1kv	k	29.10.2010	Sodankylä	k	
28.2.1999	Espoo	2kv	n	17.4.2011	Espoo	+2kv	n
11.-21.12.2002 ja 7.3.-20.4.2003	Köyliö	1kv	n	5.6.2011	Parainen	k	
1.1.-26.3.2003	Rautjärvi	2kv	n	23.-30.10.2015	Inari	1kv	n
24.1.-9.4.2003	Kokkola	2kv	n	19.-20.10.2016	Hanko	1kv	n
4.12.2004-18.2.2005	Liperi	1kv	k	27.12.2016-12.1.2017	Kristiinankaupunki	1kv	k
15.1.-13.3.2007	Oulu	+2kv	k	24.11.2018	Mustasaari	1kv	k
5.10.2008	Ii	1kv	n	4.12.2019	Inari	1kv	k
23.10.2008	Hanko	1kv	n	17.-20.12.2019	Kotka	1kv	k
				31.1.-20.2.2020	Iisalmi	n-puk	

Yksilöt, joissa todettavissa mustakaularastaalle sopimattomia vähäisiä poikkeavuuksia (20 yksilöä)

24.-26.12.1987	Helsinki	+1kv	k	26.11.2010-21.3.2011	Pello	+2kv	k
6.-30.1.1988	Raahe	2kv	n	21.12.2012-12.2.2013	Espoo	+1kv	k
26.2.-24.3.1988	Pietarsaari	2kv	k	14.11.2016	Sysmä	1kv	k
19.1.-13.3.1993	Helsinki	n-puk		13.1.-22.3.2017	Keuruu	2kv	k
29.11.-28.12.2002	Savonlinna	1kv	n	3.-19.3.2017	Hattula	+2kv	k
25.11.2002-23.3.2003	Ranua	+1kv	n	3.-4.4.2017	Rautalampi	+2kv	k
10.4.2006	Porvoo	2kv	k	27.-28.1.2018	Oulu	2kv	k
14.-17.11.2007	Kotka	+1kv	n	21.10.2018	Orivesi	1kv	k
2.12.2007-1.4.2008	Kotka	1kv	k	21.-23.10.2018	Kuopio	+1kv	k
6.-9.12.2007	Helsinki	1kv	k	18.-23.1.2020	Helsinki	2kv	n

Yksilöt, joista risteymän mahdollisuutta ei voitu täysin poissulkea (21 yksilöä)

30.4.1973	Kirkkonummi	k		10.4.2009	Oulu	n-puk	
marraskuun loppu 1976-21.3.1977	Kokkola	+1kv	k	11.11.2009	Parainen	n-puk	
19.5.1977	Virolahti	n		27.10.2012	Hanko	k	
9.5.1981	Siikajoki	k		27.10.-2.11.2012	Inari	1kv	k
27.4.1985	Rautjärvi	k		6.12.2012	Hammarland	n-puk	
24.-29.10.1988	Pori	k		25.8.2014	Närpiö	k	
1.1.1991	Helsinki	2kv	k	31.10.2015	Parainen	k	
9.10.1993	Kajaani	n-puk		5.11.2016	Kristiinankaupunki	k	
9.3.2003	Helsinki	n-puk		18.-20.11.2016	Asikkala	1kv	n
14.4.2004	Parikkala	n-puk		28.4.2017	Lappeenranta	n	
				4.11.2017	Joensuu	k	

RISTEYMÄT mustakaularastas X punakaula-/ruoste-/ruostesiipirastas (6 yksilöä)

15.-17.1.2003	Rautjärvi	n-puk		3.12.2016-26.3.2017	Helsinki	1kv	k
10.2.-15.3.2013	Joensuu	2kv	k	13.2.-30.4.2017	Kajaani	2kv	n
21.1.-3.2.2015	Hamina	2kv	n	10.12.2019	Inari	1kv	n