



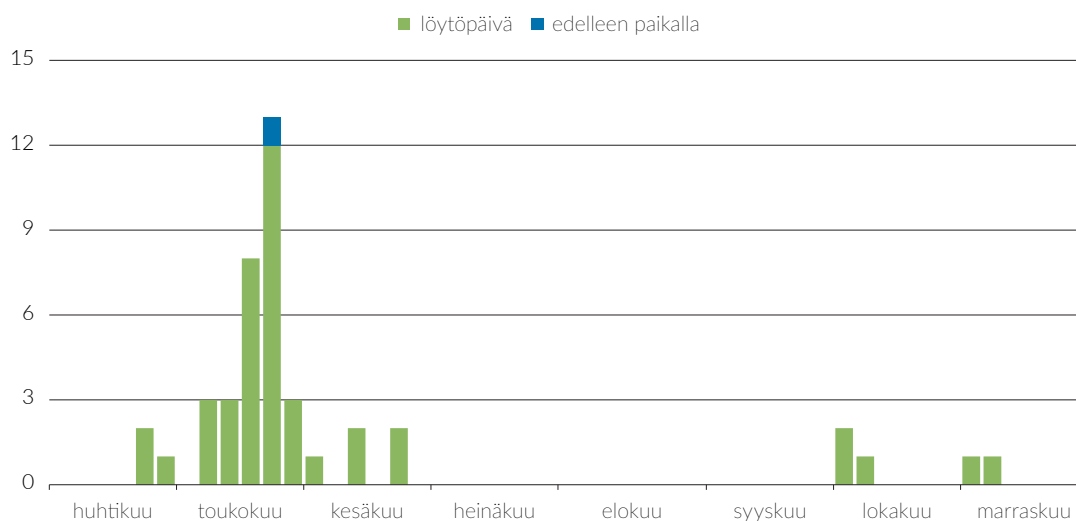
Keväiset laulavat idäntiltatit ovat uusi ilmiö Suomessa ja koko Länsi-Euroopassa. Ensimmäinen laulava lintu havaittiin vuonna 2008, ja vuodesta 2012 kevähavainnot ovat olleet säännöllisiä, joinain vuosina jopa runsaampia kuin syksyiset. Loviisa, Suomenkylä 23.5.2017. ARTO JUVONEN / LINTUKUVA.FI

Tiltalttien

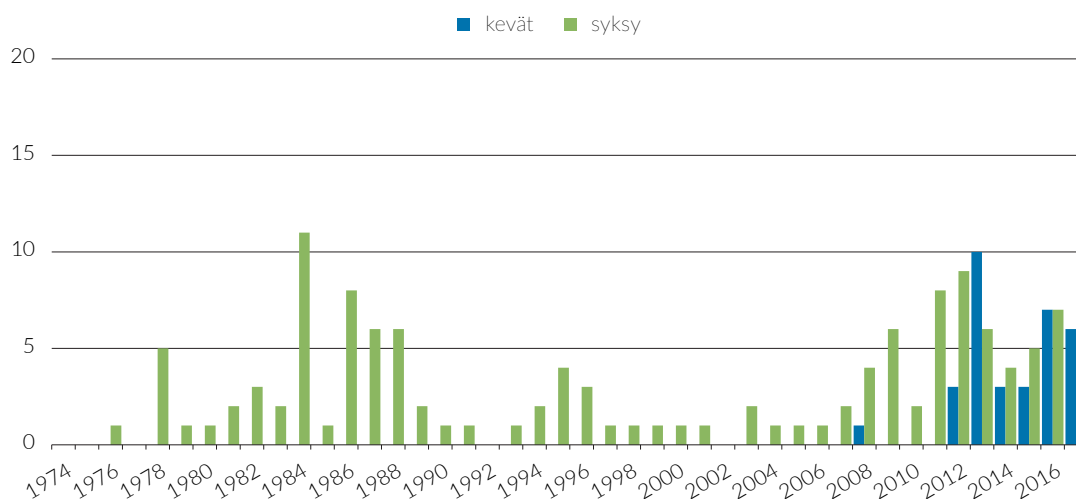
Tiltaltin esiintymisessä on tällä vuosituhanella tapahtunut

isoja muutoksia. Kotimainen alalaji *abietinus* on runsastunut, ja alalajeista *collybita* ja *tristis* on tullut säännöllisiä vierailijoita.

uusia tuulia



Nimialalajin collybita tilit on Suomessa havaittu pääosin keväällä (37 yksilöä 22.4.–22.6.). Loppusyksyllä (3.10.–8.11.) havaittiin viisi yksilöä. Aineisto on vuosilta 2006–2017.



Keväiset idäntilttihavainnot ovat runsastuneet huomattavasti 2010-luvulla, jolloin myös syksyisten lintujen määrä vaikuttaa runsastuneen. Myös 1980-luvulla idäntiltalteja havaittiin runsaammin. Aineisto on vuosilta 1974–2017, jona aikana rareiteetikomitea tarkasti idäntilttihavainnot.

Suomessa pesivän tilitin alalajin *abietinus* kanta taantui Suomessa 1980-luvun alusta lähtien ja saavutti alhonsa 1990-luvun lopulla. Tiltalttikanta alkoi kuitenkin kasvaa ja noin kolminkertaistui 2000-luvulla. Samaan aikaan Suomen etelärannikolle on rantautunut eteläinen nimialalaji, joka on nykyisin säännöllinen vierailija – mahdollisesti jopa pesijä.

Itäinen alalaji *tristis*, idäntiltalti, on 2000-luvulle asti esiintynyt Suomessa vain syksyisenä harhailijana. Nykyisin havaitaan vuosittain keväisiä laulavia idäntiltalteja. Muutokset alalajien *collybita* ja *tristis* esiintymiskuvassa heijastavat mitä luultavimmin kannanmuutoksia alalajien levinneisyysalueilla.

Collybita runsastuu

Nimialalajin tilit pesii Länsi-Euroopassa Pyreneitä Etelä-Ruotsiin ja Puolaan pohjoisessa ja Mustallemerelle idässä. Suomen ensimmäinen havainto nimialalajista tehtiin Lågskärin lintuasemalla Lemlandissa 23.5.2006, ja seuraavat 5.10.2007 ja 29.5.2009 Hangon lintuasemalla. Vuodesta 2010 havaintomäärät kasvoivat nopeasti ja rareiteetikomitea lopetti havaintojen tarkastamisen vuoteen 2017. Hyväksytyjä havaintoja kertyi siihen mennessä 42, jotka yhtä yksilöä lukuun ottamatta tehtiin etelärannikon lintuasemilla rengastuksen yhteydessä: 26 yksilöä Hangossa, kymmenen Paraisten Jurmossa ja viisi Lågskärillä. Ainoa näiden ulkopuolinen havainto



Nimialalajin collybita tiltalti on alalajeista tummin ja värikkäin. Tunnusomaista ovat tummat korvanpeitinhöyhenet, silmäjuova ja päälaki, jotka korostuvat keväällä kulumisen myötä. Pohjaväri on tummahkon ruskea, selkäpuolella ja siivissä on selvä sammalenvihreä sävy. Silmäkulmanjuovan ja vatsapuolen keltainen on syvän lämmin, ja väri usein voimakkain pyrstön alapeitinhöyhenissä. Nokka ja jalat ovat usein vaaleammat kuin alalajilla abietinus. Collybita on pieni, mikä saa sen usein näyttämään isopäiseltä ja pitkänokkaiselta. Parainen, Jurmo 8.11.2014. PETTERI LEHIKÖINEN

tehtiin sekin lintuasemalla, Kokkolan Tankarissa, ja on maamme pohjoisin havainto.

Vuosien 2006–2017 esiintymiskuva painottui loppukevääseen ja -syksyyn. Kevähavaintojen mediaani 21.5. oli noin kaksi viikkoa myöhemmin kuin kotimaisen *abietinus*-alalajin kevätmuuttajien mediaani Hangon lintuasemalla. Syksyllä *collybita* oli harvinaisempi. Vaikka syyshavaintoja on vähän, vaikuttaisi *collybita* niiden valossa olevan myös myöhäisempi syysmuuttaja kuin *abietinus*, jonka päämuutto ajoittuu Hangon lintuasemalla syys–lokakuun taitteeseen.

Monet keväiset linnut ovat olleet laulavia, mutta ne ovat olleet paikalla vain päivän tai pari ja varsinaisesti reviirillä pysyviä lintuja on havaittu niukasti. Pesintää ei ole varmistettu, mutta Hangon lintuasemalla rengastettu poikaspukuinen lintu 5.8.2019 viittaa vahvasti siihen, että alalaji kuuluu nykyisin Suomen pesimälinnustoon.

Ruotsin jalanjäljissä

Havaintojen runsastuminen seuraa hyvin alalajin voitokulkua Ruotsissa, jossa se oli vielä 1990-luvulle asti harvalukuinen pesijä Skånessa ja länsirannikolla.

2000-luvulla nimialalajin kanta on Ruotsissa yli kymmenkertaistunut ja levittäytynyt nopeasti pohjoiseen. Aiemmin alalajien *abietinus* ja *collybita* levinneisyyksien väliin jäänyt 500 kilometrin tiltaltiton vyöhyke on kuroutunut umpeen, ja nykyisin nimialalajia on Ruotsissa Tukholman korkeudelle asti.

Kevääseen ja Lounais-Suomeen painottuva esiintymiskuva sopii hyvin lintujen saapumiseen lounaasta. Tähän saapuvat linnut ovat luultavasti pohjoiseen levittäytyviä yksilöitä, jotka ovat pidentäneet kevätmuuttoa.

Tunnistamisen hankaluus

Nimialalajin tunnistaminen luotettavasti maastossa on hyvin hankalaa. Havainnot on tehty verkkorengastuksen yhteydessä, jolloin lintuja on voitu tarkastella yksityiskohtaisesti. Suomessa *collybita*-havaintoja on hyväksytty sopivan ulkonäön lisäksi mittojen ja eritoten siipikaavion sekä mitokondrionaalisen DNA:n perusteella. Mittojen tarkastelussa on käytetty hyväksi strategiset mitat yhdistävää laskukaavaa. Yksilöiden, joiden on epäilty ulkonäön ja mittojen perusteella olevan alalajia *collybita*, on todettu myös kantavan nimialalajin



Kotimainen tilitin alalaji abietinus on yleisväritykseltään vaalean tai harmaanruskea. Alalajille tunnusomaista on paljaat kasvot ja harmahtava niska. Päälaella ja selässä on usein vaaleanruskean seassa selvä kellanvihertävä sävy ja vatsapuoli on kellertävän ruskea. Silmäkulmanjuovan etuosa on sitruunakeltainen, nokka ja jalat keskitummat. Espoo, Laajalahti 18.9.2011. PETTERI LEHIKONEN

Idäntiltalti on alalajeista värittömin. Höyhenpuvusta puuttuu siiven alapeitinhöyheniä lukuun ottamatta keltainen väri, ja oliivinvihreä sävy rajoittuu siipi- ja pyrstösulkien sekä isojen peitinhöyhenten reunoihin. Rusehtavat korvanpeitinhöyhenet ja kontrastittomat kasvot antavat alalajille tunnusomaisen ilmeen. Nokka ja jalat ovat tummimmat alalajeista, joskus jopa mustat. Hanko, lintuasema 23.10.2012. PETTERI LEHIKONEN

DNA:ta. Tämä puoltaa syntynyttä käsitystä siitä, että alalajit voidaan melko luotettavasti erottaa toisistaan mittojen ja ulkonäön yhdistelmän avulla.

Nimialalaji on varmasti opittu tuntemaan paremmin viime vuosina, mikä voi osittain selittää havaintojen runsastumista. Nimialalajia lienee ollut Suomessa harvinaisena jo aiemmin, mutta tunnistamisen hankaluuden vuoksi se on saattanut jäädä huomaamatta. Tätä puoltaisi Jurmon lintuasemalla 25.4.1993 tavattu, edellisesänä poikasena Ruotsin länsirannikolla rengastettu yksilö, jonka synnyinpaikka viittaisi vahvasti linnun olleen nimialalajia. Kun otetaan huomioon tunnistamisen hankaluus ja todettu esiintymiskuva, on oletettavaa, että alalaji *collybita* esiintyy keväisin säännöllisesti etelärannikolla. Hangon lintuasemalla on kiinnitetty erityistä huomiota alalajin *collybita* esiintymiseen, ja kaikista vuosina 2010–2017 keväällä rengastetuista tilitteistä joka viides on ollut nimialalajia.

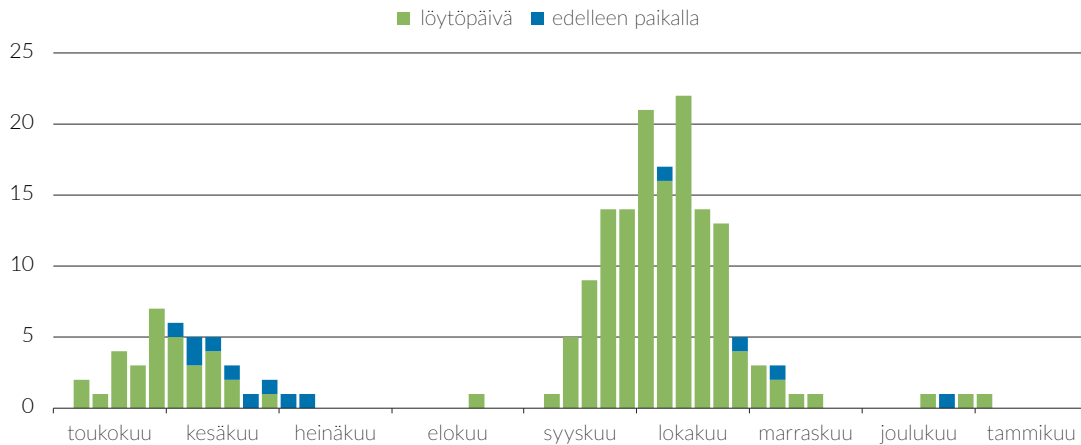
Idäntiltaltin esiintymiskuva muuttuu

Alalaji *tristis*, eli idäntiltalti, pesii Venäjällä noin Arkan-gelista Etelä-Uralille ja tästä itään lähes Tynnellemerel-

le asti ja talvehtii Arabian niemimaalta Intiaan. Ensimmäinen idäntiltaltista tehtiin 21.9.1976 Lemlandin Lågskärillä ja tämän jälkeen on havaittu 176 yksilöä vuoteen 2018 mennessä, jolloin rareiteetikomitea lopetti alalajin tarkistuksen. Idäntiltalti on perinteisesti ollut loppusyksyn harhautuja, mutta uutena ilmiönä on kevähavaintojen ilmeneminen.

Ensimmäinen kevähavainto tehtiin kesäkuussa 2008, jolloin Kuusamossa havaittiin reviiriä pitävä koiras. Seuraavat keväiset idäntiltaltit havaittiin vuonna 2012, minkä jälkeen alalaji on havaittu keväisin vuosittain ja se on runsastunut nopeasti. Keväällä laulavia idäntiltalteja on havaittu touko–kesäkuussa (mediaani 30.5.). Vaikuttaa siltä, että idäntiltalti on vielä nimialalajia myöhäisempi vierailija keväisin. Keväiset idäntiltaltit olivat pääosin laulavia koiraita, ja nimialalajin tapaan monet muuttoliikkeessä tai paikallaan vain yhden päivän ajan. Ainoa yli viikon paikallisena viipynyt idäntiltalti havaittiin Paraisten Utössä, jossa lintu piti reviiriä 28.5.–9.7.2017.

Syksyllä idäntiltalteja havaittiin keskimäärin muutamia vuosittain. Yksilömäärät vaikuttivat olleen hie-man runsaampia 1980-luvulla ja kasvaneen taas



Idäntiltalti on perinteisesti ollut lokakuun harhailija Suomessa. Syksyn havainnot ajoittuivat pääosin välille 12.9.-21.11. Keväällä laulavia idäntiltalteja on havaittu 8.5.-27.6., yhteensä 33 yksilöä ennen vuotta 2018.

2000-luvulla, yhtäaikaaisesti kevästen lintujen ilmestyksen kanssa. Huippusyksynä 2017 havaittiin peräti 19 yksilöä, mikä vastaa yli kymmenystä kaikista havainnoista. Syyshavainnot keskittyvät pitkälti syyskuun lopun ja marraskuun alun välille (mediaani 9.10.). Ainoa elokuinen, vanha sulkiva lintu havaittiin 21.8.2011 Kirkkonummen Söderskärillä. Lintu lienee viettänyt kesän Suomessa tai lähialueilla, sillä aktiivisen siipisulkasadon aikaan varpuslintujen pitkät muuttomatkat ovat harvinaisia. Viimeisen vuosikymmenen aikana havaittiin myös ensimmäiset talviset idäntiltaltit, joista kaksi joulun ja yksi tammikuussa.

Viimeaikaisissa Venäjän atlaskartoituksissa on viitteitä, että idäntiltalti on levittäytynyt länteen, mikä voi selittää sekä kevät- että syyshavaintojen runsastumisen viime vuosina. Samaan aikaan alalajin *abietinus* levinneisyysalue vaikuttaa ulottuvan aiempaa idemäs ja alalajit kohtaavat laajalla alueella.

Vaihtumisvyöhykkeen haasteet

Tuoreimpien tutkimusten mukaan geenivirta alalajien *tristis* ja *abietinus* välillä on vaihtumisvyöhykkeellä runsasta ja idäntiltalteista valtaosalla perimä on osittain peräisin *abietinus*-alalajilta. Vaikka risteymien tunnistaminen ulkonäön perusteella voi olla vaikeaa tai jopa mahdotonta, rareteettikomitea on pyrkinyt suodattamaan havaintojoukosta pois selkeät risteymät. Tämän vuoksi 2010-luvulle asti hyväksyttiin vain kädesä tarkasteltuja lintuja, mutta myöhemmin myös hyvissä olosuhteissa ja hyvin dokumentoituina maastossa nähtyjä.

Käsittelyn laajentaminen myös maastohavaintoihin on varmasti äskettäisen havaintojen runsastumisen takana ainakin osittain. Toisaalta myös rengastettujen idäntiltalttien määrä on kasvanut ja kevästen, laulavien lintujen ilmaantuminen on eittämättä uusi ilmiö. Idäntiltalttihavainnon hyväksymiseen on vaadittu kuvaus pääläestä ja etuselästä, joissa idäntilttila ei saisi olla vihreää sävyä, sekä kuvaus silmärenkaas-

ta, silmäkulmanjuovasta ja koko vatsapuolesta, joiden pitäisi puolestaan olla vaaleat tai vaaleanruskeat ja vaila keltaista.

Idäntiltaltin kutsuääni on satakielimäinen, suora ja lopusta aavistuksen laskeva "hii(y)". Se on varsin erilainen kuin muilla tiltalteilla, ja sen merkitys erityisesti maastolintujen määrittämisessä on korostunut. Havaintoja yksilöistä, joiden ääni tai ulkonäkö ovat olleet edellä mainituista poikkeavat, ei ole hyväksytty. Kädesä tarkastellessa myös mitoista on apua: idäntiltalti on pienempi ja pyöreäsiipisempi kuin alalaji *abietinus*.

Vikaa lauluissa

Idäntiltaltin laulu on nopeaa ja soljuvaa, ja siinä toistuvat peräkkäin nousevat ja laskevat tavut. Siksi se on varsin erilainen kuin eurooppalaisten alalajien hidastempoinen, jankkaava tiputtelu, joka koostuu vain laskevista tavuista. Alalajit *abietinus* ja *collybita* eivät juuri eroa laulun perusteella, vaikka nimialalajilla taajuus onkin aavistuksen korkeampi.

Kevästen lintujen tapauksessa pukutuntomerkit eivät päde höyhenpuvun kulumisen vuoksi kuten syksyllä. Lisäksi usein korkealla lehvästössä laulava lintu on hankala nähdä. Tämän vuoksi rareteettikomitea joutui usein arvioimaan keväisiä havaintoja pelkän äänitetyn laulun perusteella. Näiden äänitteiden osalta kävi pian selväksi, että osa ei ollut selkeästi idän- tai eurooppalaisen tiltaltin lauluja, vaan niissä oli sekaisiin molempien elementtejä. Tämän ja vertailukelpoisuuden säilyttämisen vuoksi syksyisiin havaintoihin, myös laulajista pyrittiin suodattamaan pois selkeät sekalaulajat. Laulujen rakennetta ja taajuuksia verrattiin tilastollisin menetelmin **Antero Lindholmin** keräämään mittavaan vertailuaineistoon alalajien levinneisyyden ydinalueilta.

Suuri osa Suomen laulavista idäntiltalteista osoitti korkeaa tilastollista poikkeavuutta idäntiltaltin verrokkiryhmään sekä vähintään yksittäisiä laulun piirteitä, jotka olivat verrokkilintujen vaihtelun ulkopuolella. Ulkonäköön verrattuna laulu on kuitenkin mukautu-

Sonogrammit esittävät sekunnin mittaisia otoksia kolmen eri tilitin laulusta. Alalajin abietinus (ylin) laulu koostuu hitaasti toistetuista pitkistä laskevista tavuista, jotka alkavat noin 7 kHz:n korkeudelta. Idäntiltaltilla (alin) laulu on nopeampaa ja sekunnin aikana toistetaan useampia tavuja, joissa vuorottelevat nouseva ja laskeva tavu. Tavujen aloitustaajuus on noin 6 kHz. Keskimäinen on sekalaulaja, jolla kolmas tavu on nouseva ja viittaa idäntiltalttiin. Tempo on kuitenkin idäntiltaltiksi hidas (tavuja neljä) ja laskevat tavut muistuttavat alalajia abietinus ja toistuvat peräkkäin, mikä saa laulun kuulostamaan varsin erilaiselta kuin nopeasti soljuvan idäntiltaltin. Kuuntele ääniä: www.birdlife.fi/jarjesto/julkaisut/linnut/linnut-extra

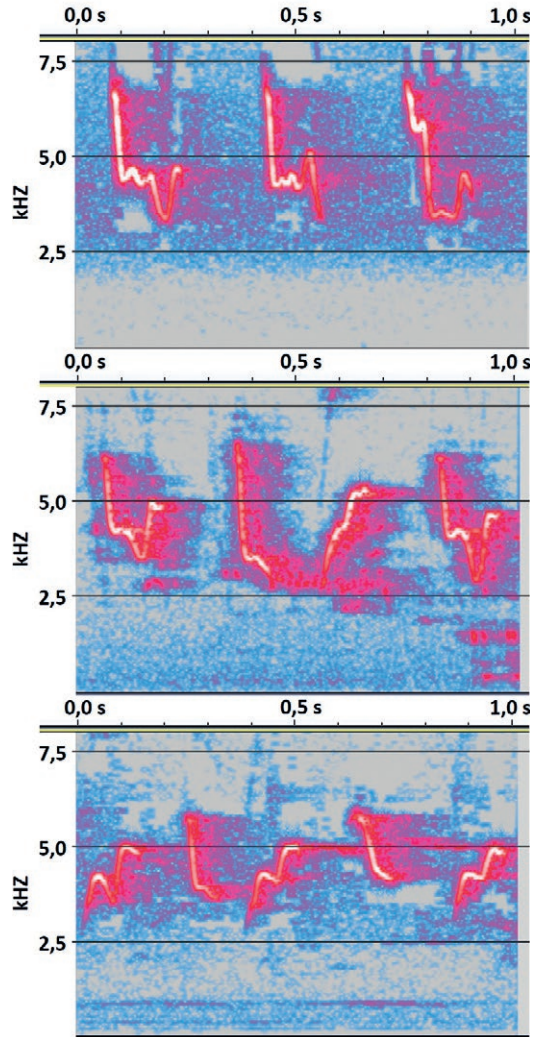
vampi piirre, ja linnut voivat periaatteessa oppia vää-
rän taksonin laulun tai sovittaa oman laulun vastaa-
maan muuta ympäristöä. Tämän huomioimiseksi kä-
sittelyssä otettiin liberaalimpi linja.

Raja hylkäämiselle päätettiin asettaa laulussa tois-
tuviin peräkkäisiin tilittimaisiin laskeviin tavuihin, jot-
ka korvakuulollakin saavat laulun erottumaan idäntil-
taltista katkaisemalla sen tyypillisesti soljuvan laulun.
Linnut, joiden laulussa toistui peräkkäisiä laskevia ta-
vuja, erosivat tilastollisesti verrokkiryhmästä yli 99 pro-
sentin todennäköisyydellä, ja niillä oli yli viisi verrokki-
ryhmän vaihtelun ulkopuolista laulun piirrettä.


Miten jatkossa?

Vaikka rareiteetikomitea ei tarkasta enää havaintoja
alalajeista *collybita* ja *tristis*, useat alueelliset rareitee-
tikomiteat ovat ottaneet etenkin idäntiltalttihavain-
not tarkastettavakseen. Jotta alalajien esiintymistä voi-
taisiin seurata jatkossakin, havaintoja pitäisi ilmoittaa
edelleen niille alueellisille komiteoille, jotka tarkastavat
havaintoja näistä tilitteistä.

Tunnistamisen hankaluuden vuoksi nimialalajin
esiintymisen seuranta jää pitkälti rengastajien vastuul-
le. Heidän olisi kiinnitettävä huomiota pyydystämiensä
tiltalttien alalajeihin. Maastoharrastajat voivat puoles-
taan kiinnittää huomionsa eritoten idäntiltalttiin. Vaik-
ka sen määrittäminen on hankalaa, voi myös epävar-
mat idäntiltalttiääniset linnut, myös laulavat, ilmoit-



taa Tiira-lintuhavaintopalveluun nimikkeellä "hii-ääni-
nen tiltalti". Näistäkin havainnoista kertyy arvokasta
aineistoa idäntiltalttityyppisten lintujen esiintymisestä
Suomessa, etenkin jos havaintojen yhteyteen liitetään
äänite lintujen lauluista tai kutsuäänistä.

Tulevaisuus näyttää, jatkuuko nimialalajin ja idän-
tiltaltin runsastuminen ja saadaanko jälkimmäisestä
pesimälintu Suomeen. 

Laskukaavasta apua määrittämiseen

Mitoista on apua tiltaltin alalajien määrittämisessä. Oheinen laskukaava on esitetty teoksessa *Handbook of the Western Palearctic Birds, vol 1* (Shirihai & Svensson 2018) erottamaan alalajit *collybita* ja *abietinus*:

$$MCV = \text{sisimmän käsisulan etäisyys siiven kärjestä} + \text{uloimman kynnärsulan etäisyys siiven kärjestä} + \text{uloimman ja toiseksi uloimman käsisulan kärkien etäisyys} - \text{nilkan pituus} - (\text{nokan pituus} / \text{kallon} / \text{siiven pituus} * 100)$$

Mittojen erot alalajien välillä ovat pieniä, ja mitaamista on syytä harjoitella. Kaava perustuu osin museonäytteisiin, jotka kutistuvat kuivumisen myötä eivätkä siten oletettavasti vastaa täysin elävien lintujen mittoja. Lintujen koko ja mittasuhteet voivat myös vaihdella ajallisesti ja paikallisesti.

Suomen aineistossa alalaji *collybita* sai MCV:n arvoja -4,8–4,8 keskiarvon ollessa -0,6. Vastaavasti alalajin *abietinus* arvot vaihtelivat välillä -1,3 ja 19,1 keskiarvolla 8,1. Arvoissa on paljon päällekkäisyyttä ja sukupuoli vaikuttaa lopputulokseen naaraiden saadessa pienempiä arvoja kuin koiraat. Suomen aineiston perusteella alle 1:n jäävä MCV vaikuttaisi olevan vahva viite alalajiin *collybita*, sillä vain 4 prosenttia alalajin *abietinus* yksilöistä (n = 154) sai alle yhden jääviä arvoja. Idäntiltalti vastaa mitoiltaan pitkälti nimialalajia, paitsi nokka on keskimäärin lyhyempi. Rengastajille kätevä ja nopea tapa tarkistaa mahdollisesti mielenkiintoiset yksilöt on verrata suljetulla siivellä, mihin toiseksi uloimman käsisulan kärki sijoittuu sisimpiin käsisulkiin nähden. Sekä nimialalajilla että idäntiltaltilla tämä osuu usein toiseksi sisimmän käsisulan ja kynnärsulkien kärkien väliselle alueelle, mutta vastaava esiintyi Suomen aineistossa vain yhdellä *abietinus*-alalajin yksilöllä (0,6 % kaikista alalajin yksilöistä).