

Siniistä ja valkoista

Valkopäätiaisen määrittäminen aiheutti yllättävää päänvaivaa

Viehättävä valkopäätiainen on päällisin puolin helposti tunnistettava laji. Se on karrikoiden kuin sinitiainen ilman keltaista. Miksi rareteettikomitea tutki monta vuotta näin selväpiirteistä lajia?

Valkopäätiainen pesii laajalla alueella läpi Euroasian. Sen yhtenäinen elinalue tulee lännessä hieman Moskovan länsi- ja luoteispuolelle ja jatkuu siitä itään aina Tyynellemerelle saakka. Poikkeuksena tästä on Valko-Venäjän eteläosien muusta levinneisyysalueesta eriytynyt, 400–800 parin pesimäkanta. Valkopäätiaiselta tunnetaan kahdeksan eri alalajia, joista nimialalaji *cyanus* on läntisimpänä meillä todennäköisin harhailija. Valkopäätiainen viihtyy erityisesti taigan jokivarsien pajupensaikoissa ja muissa rantatiheiköissä.

Valkopäätiaisella on länsieurooppalaisten lintuharrastajien keskuudessa tarunhohtoinen maine. Laji kuuluu itäisen Euroopan linnustoon ja on eurooppalaisissa lintukirjoissa, mutta ei tunnu juurikaan harhautuvan Länsi-Eurooppaan. Suomeen valkopäätiaisen vaellukset kuitenkin silloin tällöin ulottuvat, sillä meillä on havaittu jopa 56 valkopäätiaista viime vuoden loppuun mennessä. Laji on kertaalleen pesinytkin Suomessa, Tohmajärvellä vuonna 1973. Se oli samalla Suomen ensihavainto. Lisäksi valkopäätiainen pesi sinitiaisen kanssa Turussa vuonna 1975. Ruotsista on vain kolme hyväksyttyä havaintoa, samoin Virossa ja Liettuassa on

nähty vain muutamia valkopäätiaisia.

BirdLife Suomen rareteettikomitea alkoi perehtyä Suomesa nähtyihin valkopäätiisiin yksityiskohtaisesti, kun Helsingin Vanhankaupunginlahden alueelle asettui syksyllä 2015 talveh-timaan yksilö, jota voitiin tarkkailla ja valokuvata pitkään ja hartaasti. Sen höyhenpuvusta löytyi joitakin piirteitä, jotka eivät sopineet täydellisesti valkopäätiaisen muottiin, vaan saattoivat viitata sinitiaisen vaikutukseen linnun perimässä. Vastaavanlainen tutkinta tehtiin jo vuonna 2007, kun Kuusamossa oleili hieman vastaava yksilö. Kuusamon linnulla risteymäpiirteet olivat kuitenkin voimakkaammat kuin Helsingin linnulla, ja kyseinen yksilö julkaistiin risteymänä.

Museonäytteiden tutkintaa

Rareteettikomitea kävi tutkimassa Pietarin eläintieteellisen museon ja Tringin luonnonhistoriallisen museon kokoelmien valkopäätiäisnäytteet ymmärtääkseen paremmin valkopäätiaisen pukumuuntelua. Erityisen tarkastelun kohteena oli valkoisen määrä eri höyhenaloissa. Selvitystyön perusteella lajipuhtautta arvioitaessa tärkeitä höyhenaloja



Kolme vuotta sitten Helsingissä talvehti päällisin puolin kelpo valkopäätiainen, jolla kuitenkin voitiin havaita piirteitä, jotka eivät oikein sopineet puhtaaseen valkopäätiaiseen. Rariteettikomitea lähti selvittämään, mihin vedetään valkopäätiaisen raja. Helsinki 5.1.2016. MIKA BRUUN

ovat pyrstösulat, tertiaalit, alula, siiven isot peitinhöyhenet ja käsisulkien peitinhöyhenet. Puhtaalla valkopäätiaisella pitäisi olla paljon valkoista näissä höyhenaloissa, ja valkoisen niukkuutta onkin yleensä pidetty sinitiaisristeymän suuntaan viittaavana piirteenä.

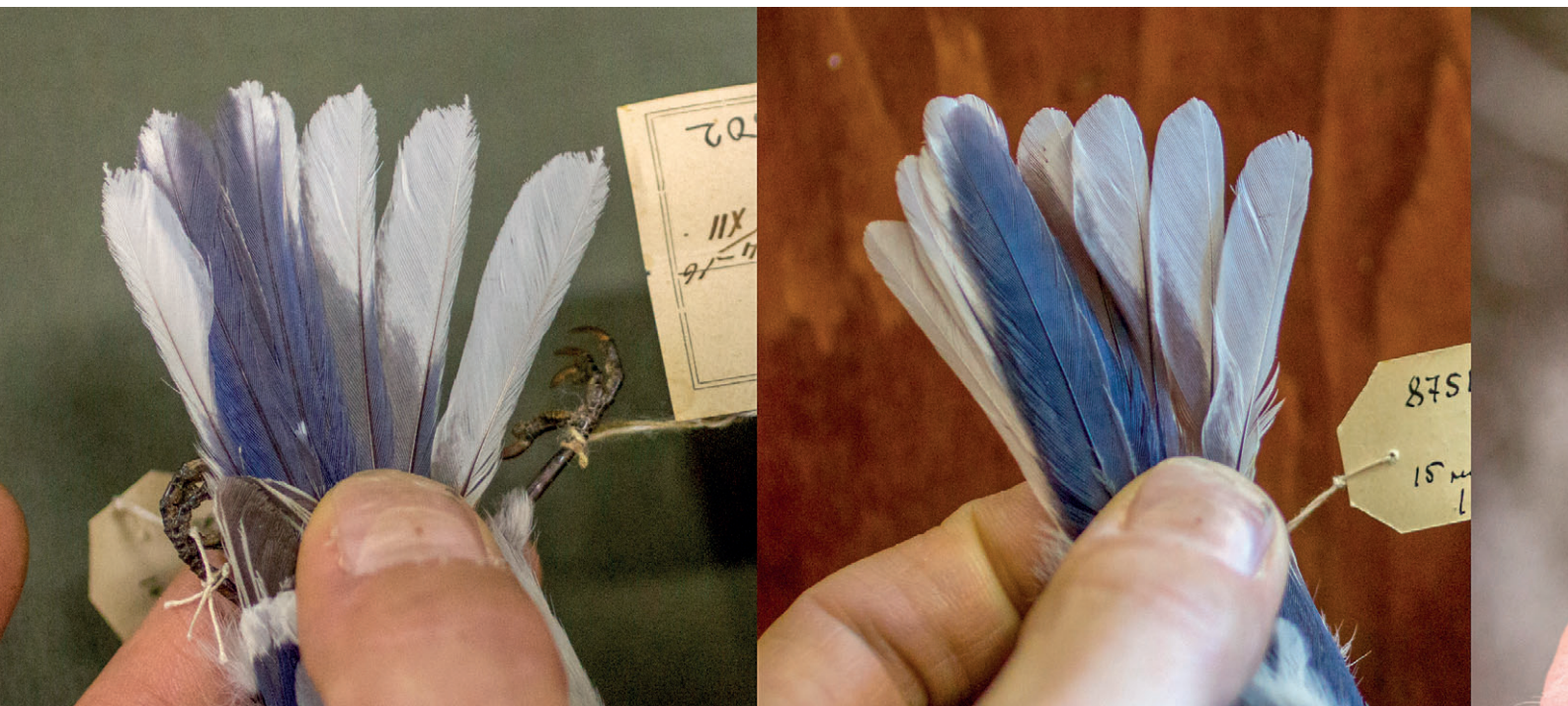
Rariteettikomitea tutki ja mittasi museoissa yhteensä 42 museonäytettä valkopäätiaisen nimialalajista. Näytteet oli kerätty niin kaukaa sinitiaisen levinneisyysalueesta, että mitä todennäköisimmin nämä näytteet edustivat niin sanotun puhtaan valkopäätiaisen muuntelua. Lisäksi näytteet olivat enimmäkseen 1900-luvun alkupuolelta tai jopa 1800-luvulta, jolloin sinitiaisen levinneisyys on jäänyt valkopäätiaisen länsipuolelle. Siten voidaan spekuloida, että risteytyminen ja sen vaikutus valkopäätiaisen ulkonäköön ei olisi ollut yhtä yleistä kuin nykyään, kun lajien levinneisyysalueet ovat osin päällekkäiset.

Museonäytteistä mitattiin valkoisen alueen leveyttä aiemmin mainittujen sulkien ja höyhenten kärjissä. Kriittisimmiksi tuntomerkeiksi osoittautuivat pyrstösulkien, etenkin 2–3 uloimman pyrstösulan, kärkien ja käsisulkien peitinhöyhenten kärkien valkoisen määrä. Pyrstösulkien valkoisen mää-

rä mitataan kunkin sulan sisähöydyssä, kärjestä sulan ruotia pitkin siihen kohtaan asti, missä tumma alue kohtaa ruodin.

Toinen tärkeä tuntomerkki risteymäpiirteitä arvioitaessa on valkoisen määrä käsisulkien peitinhöyhenissä. Tämä mitataan siitä käsisulan peitinhöyhenestä, jonka kärki ulottuu pisimmälle siiven kärkeä kohti suljetulla siivellä. Yleensä tämä on rivin toiseksi tai kolmanneksi uloin höyhen. Valkoisen määrä mitataan tässä höyhenessä kärjestä ruotia pitkin siihen kohtaan, jossa valkoinen loppuu. Yleensä näissä uloimmissa käsisulkien peitinhöyhenissä valkoista on kärjissä suunnilleen yhtä paljon molemmissa höydyissä, joten ei ole väliä kummasta höydyistä mittausta suoritetaan.

Toki myös tertiaalien, alulan ja isojen peitinhöyhenten valkoisten kärkien leveydet ovat tärkeitä tuntomerkkejä, mutta niiden yksityiskohtainen mittaaminen on valkoisten kuvioiden vaihtelevan muodon vuoksi hankalaa ja vaikeasti toistettavaa. Toisin sanoen näiden tuntomerkkien käyttökelpoisuutta ei nähty parhaaksi, joten niitä ei tässä esitellä. Lisäksi mittauksen tarkoitus oli löytää puhtaan valkopäätiaisen vaihtelua sellaisissa tuntomerkeissä, jotka ovat helposti mitattavissa sekä tulkittavissa jopa maastokuvista ilman linnun pyydystämistä.



Klassilla valkopäätiaisen cyanus-alalajin yksilöillä (kaksi vasemmanpuoleista lintua) on hyvin paljon valkoista pyrstösulissa, etenkin 2–3 uloimmassa pyrstösulassa. Normaalisti uloin pyrstösulka on lähes kokonaan valkoinen. Valkoisen määrä pyrstösulkien kärjessä vähenee asteittain mentäessä kohti keskimmäisiä pyrstösulkia. Oikeanpuoleisessa kuvassa on talvella 2015–2016 Helsingissä viipyneen linnun pyrstösulkien kuviointi. Kaikissa pyrstösulissa on selvästi vähemmän valkoista kuin tyypillisellä nimialalajin valkopäätiaisella. PIETARIN ELÄINTIETEELLINEN MUSEO JA RONI VÄISÄNEN / AVESCAPES

Vanhatkin havainnot pöydälle

Helsingin yksilön tutkimisen yhteydessä rareiteetikomitea päätti perata koko havaintoaineiston Suomessa nähdystä valkopäätiaisista vielä kertaalleen. Tutkinnan tarkoituksena oli arvioida, miten pitäisi julkaista yksilöt, joilla on risteymäpiirteitä, ja miten pitäisi käsitellä vanhat havainnot, joista ei luonnollisesti ole saatavilla yhtä laadukasta valokuvamateriaalia kuin nykyhavainnoista.

Kirjallisuuden ja museonäytteiden perusteella valkopäätiaisen ulkonäkö ei juuri muuntele. Toisaalta sini- ja valkopäätiaiset tunnetusti risteytyvät ja lajien levinneisyysalueet

ovat lähentyneet toisiaan. Tällä hetkellä ei ole tarkkaan tiedossa, miltä läntisimmät valkopäätiaiset nykyään näyttävät. Onko niiden pukutuntomerkeissä vaihtelua, joka on peräisin ajoittaisesta risteytymisestä sinitiaisen kanssa? Selviä risteymiä on havaittu Länsi-Euroopassa saakka, kaukanakin valkopäätiaisen tunnetuilta pesimäalueilta. Suomessa selviä risteymiä on nähty vajaa kymmenen.

Suomen havaintoaineistossa on muutamia yksilöitä, jotka päällisin puolin näyttävät valkopäätiaisilta, mutta joiden höyhenpuvussa on eriasteisia hienoisia viitteitä sinitiaisen tuntomerkeistä, siis pieniä "virheitä" klassiseen valkopäätiaiseen nähden. Näillä yksilöillä on esimerkiksi tyypilliseen valkopää-

Valkoisen määrä pyrstösulissa ja käsisulkien peitinhöyhenissä

Risteymäpiirteitä arvioitaessa tärkeimpiä tuntomerkkejä ovat valkoisen määrä pyrstösulissa sekä käsisulkien peitinhöyhenissä. Pietarin eläintieteellisen museon ja Tringin luonnonhistoriallisen museon kokoelmista tutkittiin 42 nimialalajin valkopäätiaista. Näiltä mitattiin valkoisen määrä pyrstösulkien (pys1–pys6; pys1 on sisin ja pys6 uloin pyrstösulka) kärjissä ja käsisulkien peitinhöyhenten (käph) kärjissä. Taulukossa esitetään havainnollisuuden vuoksi myös paljon keskustelua herättäneen Helsingissä 2015–2016 talvehtineen linnun vastaavat mittatiedot, jotka poikkeavat varsin paljon museoaineistosta otetuista mitoista. Mitat ovat millimetreinä.

	pys1	pys2	pys3	pys4	pys5	pys6	käph
Vaihteluväli	0–13	0–17,5	8–22	14–29	20,5–36,5	32–44,5	3,5–9
Keskiarvo	6,8	10,9	17,1	22,9	31,6	40,2	5,7
Helsinki	4	0,5	3,5	5,5	12,5	21,5	2,5



Nimialalajin valkopäätiaisilla myös käsisulkien peitinhöyhenten kärjissä on valkoista hyvin leveästi. Rariteettikomitean keräämässä mitta-aineistossa valkoisen määrä ei näytä riippuvan linnun iästä. PIETARIN ELÄINTIETEELLINEN MUSEO

tiaiseen verrattuna vähemmän valkoista pyrstössä ja siiven peitinhöyhenissä, mahdollisesti kellertävää sävyä rinnassa, tummansininen kurkkua kohti kiertyvä kaulurinalku ja sinertävää päällela. Nämä pienet poikkeamat näkyvät tyypillisesti vain erittäin hyvissä valokuviissa tai kädessä lintua rengastettaessa. Maastossa niitä ei todennäköisesti aina pysty erottamaan.

Valkopää- ja sinitiaisen risteytymisalttius ja päällekkäiset levinneisyysalueet huomioiden on todennäköistä, että edellä kuvatun kaltaisten yksilöiden sukuhaarassa on jossain vaiheessa tapahtunut risteytyminen, jonka vaikutuksesta sini-

tiaisen tuntomerkit näkyvät pieninä viitteinä useiden sukupolvien ajan, vaikka linnut pariutuisivat yksinomaan valkopäätiaisten keskuudessa alkuperäisen risteytymisen jälkeen ja näyttäisivät maastossa päällisin puolin valkopäätiaisilta. Esimerkiksi Kuusamon yksilö vuodelta 2007 oli nopeasti katsoen kuin valkopäätiainen, mutta sillä oli selvä pieni kurkutäplä, pitkälle kohti kurkkua kulkeva kaulavyö ja toiseksi uloimmassa pyrstösulassa kärki oli vain muutaman millimetrin matkalta valkoinen.



Helsingin 2015–2016 linnulla on useita piirteitä, joiden ei tiedetä sopivan puhtaalle nimialalajin valkopäätiaiselle. Sen pyrstösulissa ja käsisulkien peitinhöyhenissä on selvästi vähemmän valkoista kuin museoaineiston linnuilla. Sama valkoisen niukkuus koskee myös isojen peitinhöyhenten, tertiaalien ja alulan höyheniä. Höyhenpuvun kulumisen myötä linnulla ilmestyi keväällä myös hieman kellertävää väriä rintaan. Kaikki nämä piirteet voivat viitata jossain aiemmassa sukupolvessa tulleetseen sinitiaisvaikutukseen, tai sitten ne ovat valkopäätiaisen muuntelua, jota museoaineistoista tai kirjallisuudesta ei ole löytynyt. Helsinki 4.2.2016. RONI VÄISÄNEN / AVESCAPES.

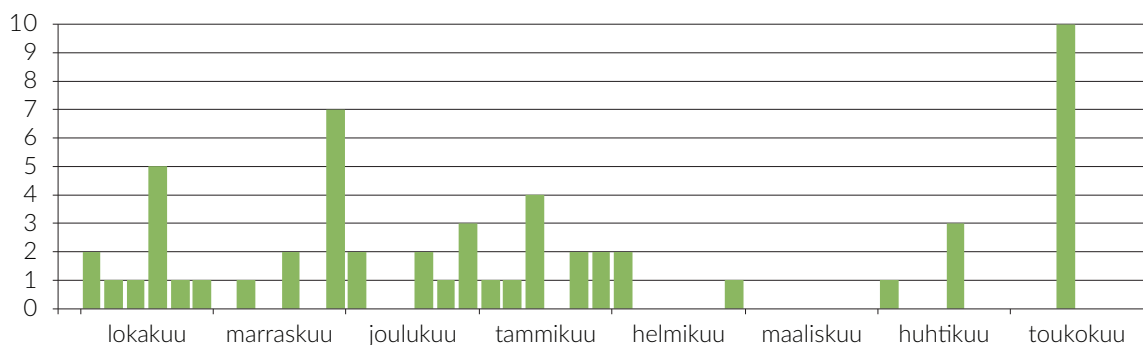


Käytännönläheinen linjaus

Rariteettikomitean tarkoitus on toimia maasto-ornitologian kentällä, joten se valitsi viime maaliskuussa käytännönläheisen linjan. Klassisesta valkopäätiaisesta hyvin vähäisiltä piirteiltään poikkeavat linnut julkaistaan jatkossa valkopäätiaisina, mutta koko havaintoaineistosta on tunnistettu erikseen sellaiset yksilöt

(27 yksilöä), jotka on dokumentoitu niin hyvin, että niiden on voitu arvioida täyttävän kirjallisuuden ja museonäytteiden mukaisen klassisen valkopäätiaisen ulkonäkökriteerit. Kaikki Suomen valkopäätiaishavainnot on julkaistu Linnut-vuosikirjan 2017 harvinaisuuskatsauksessa.

Mikäli vain klassiset valkopäätiaiset olisi hyväksytty valkopäätiaisina, myös suuri osa vanhoista havainnoista oli-



Havainnot valkopäätiaisesta painottuvat selvästi loppusyksyyn ja talvikaudelle. Varhaisin syyshavainto on 3.10. Lokakuussa on löytynyt 10, marraskuussa 8, joulukuussa 11 ja tammikuussa 12 valkopäätiaista. Tohmajärven pesintä (emot ja 8 poikasta) selittää loppukevään esiintymispiikin.

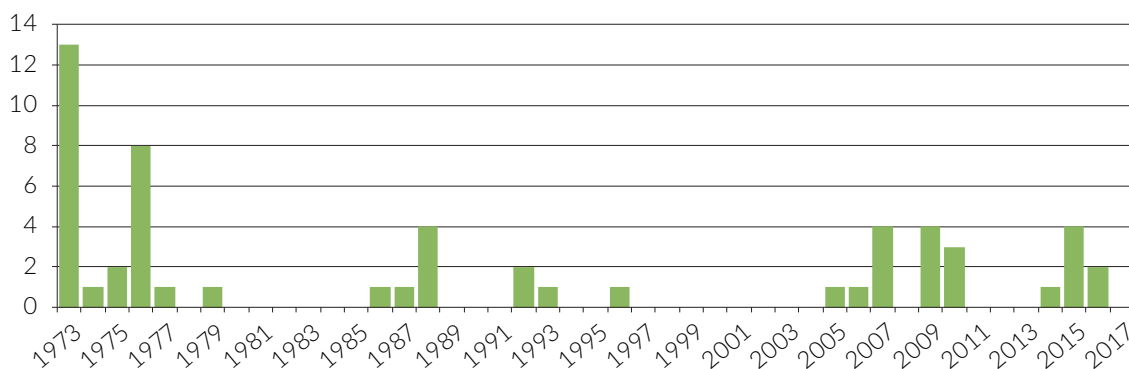


Valkopäätiainen viihtyy jokivarsien pajukoissa, mutta talviaikaan sitä tapaa ruoikoissa tai, kuten tyyppillisesti Suomessa, linturuokinnoilla. Se on hyvin vaalea, sinisen eri sävyin koristeltu kaunotar. Sillä on hyvin leveä valkoinen siipijuova sekä paljon valkoista tertiaaleissa ja siipisulissa. Pyrstö on pitempi ja pyöristynyt, ja nokka jyrkempi kuin sinitiaisella. Uurainen 22.2.2007. TOM LINDROOS

Sinitiaisen ja valkopäätiaisen risteymä Kuusamossa oli maastossa pitkälti valkopäätiaisen näköinen, joten se voi olla esimerkiksi toisen tai kolmannen polven risteymä. Selvin peruste risteymämääritykselle on se, että pyrstössä on aivan liian vähän valkoista. Vain uloimmassa pyrstösulassa oli kohtalaisesti valkoista, ja siinäkin paljon vähemmän kuin valkopäätiaisella tyyppillisesti. Toiseksi uloimman sulan kärjessä oli vain pieni valkea täplä. Puhtaalla valkopäätiaisella uloimman pyrstösulan sisähöydyn tyvessä on siniharmaata ja muuten sulka on kokonaan valkoinen, ja toiseksi uloimman pyrstösulan sisähöydytykin on puoliksi valkoinen. Kuusamon linnulla oli lisäksi pieni kurkkulappu ja tummansininen niskavyö jatkui kaulansivuille pitemmälle kuin valkopäätiaisella. Myös tertiaaleissa, kynnärsiiven isoissa peitinhöyhenissä ja käsisiiven peitinhöyhenissä oli vähemmän valkoista kuin valkopäätiaisella. Kuusamo 28.3.2007 JYRKI MÄKELÄ (viereinen sivu), 3.3.2007 WILLIAM VELMALA (käsikuva)

si pitänyt hylätä, koska suurimmasta osasta niistä ei ole saatavilla niin korkealaatuista dokumentointia, että vähäisten sinitiaisivitteiden löytymistä höyhenpuvusta voisi enää arvioida. Iso osa vanhoista havainnoista on kuitenkin tehty kirjallisuudessa mainittujen vaellusvuosien aikana, joten on hyvin todennäköistä, että ne koskevat valkopäätiaisen ydinalueilta saapuneita puhtaita yksilöitä. Tiukka käsittelylinja

olisi rareiteetikomitean mielestä siten vääristänyt valkopäätiaisen esiintymiskuvaa Suomessa. Lisäksi on mahdollista, että nykyisin läntisimmillä valkopäätiaisilla on puvussa enemmän muuntelua kuin ennen, koska valkopää- ja sinitiaisen esiintyvät muutamin paikoin Euroopassa rinta rinnan ja satunnaiset risteytymiset voivat jättää jälkensä sukupolvien päähän yksittäisten yksilöiden höyhenpukuun. 🌿



Suomessa on havaittu 56 valkopäätiaista viime vuoden loppuun mennessä. Selviä vaelluksia on ollut 1970-luvulla, 1980-luvun puolivälissä sekä 2000-luvun loppupuolella. 1970-luvulla on havaittu lähes puolet kaikista valkopäätiaisista, mutta Tohmajärven pesinnän vaikutus on suuri. Epäsäännöllisestä esiintymisestä kertoo se, että ensimmäisen havaintovuoden jälkeen "nollavuotia" on enemmän kuin vuosia, joina laji on havaittu.