



Tiheästi tummaviirainen rinta rajoittuu palsasirillä jyrkästi valkoiseen vatsaan. Länsi-Turunmaa 15.6.2011. JORMA TENOVUO

Palsasirri

on Euroopan yleisin ”jenkkikahlaaja”

Pohjoisamerikkalaista kahlaajista Euroopassa nähdään ylivoimaisesti eniten palsasirrejä. Suomessakin laji on havaittu vuosittain jo viimeiset 30 vuotta.

Palsasirri pesii Kanadan, Yhdysvaltain ja Venäjän arktisilla alueilla ja talvehtii pääosin Etelä-Amerikassa. Euroopassa laji on satunnaisvieras, mutta havainnot ovat jatkuvasti lisääntyneet. Britanniassa laji poistettiin rareiteettikomitean tarkastusta vaativien lajien listalta jo vuonna 1963. BirdLife Suomen rareiteettikomitea teki vastaavan päätöksen 49 vuotta myöhemmin, ja vuoden 2012 alusta palsasirihavainnot siirtyivät alueellisten harvinaisuuskomiteoiden tarkastettaviksi.

Nuorella palsasirillä on selkäpuolella samantyyppinen valkoinen V-kuvio kuin nuorella pikkusirillä. Jämsä 2.10.2007. LEO LINDROOS



Jyrki Normaja

Palsasirrin siivellä erottuu vain heikko siipijuova. Tämä vanha yksilö viipyi Porin Yyterissä lähes kaksi kuukautta. 30.8.2006. JUHA NIEMI

Havaintoja erityisesti rannikolta ja saaristosta

Suomen ensimmäisen palsasirrin löysi **Martti Soikkeli** Porista 28.5.1968. Vuodesta 1984 laji on havaittu vuosittain, ja vuoden 2011 loppuun mennessä rareteettikomitea on hyväksynyt lajista 118 havaintoa 119 yksilöstä. Hailuodossa oli syyskuussa 2003 kaksi lintua yhdessä, muut havainnot ovat koskeneet yhtä yksilöä.

Palsasirrihavainnot keskittyvät rannikolle ja saaristoon. Sisämaassa havainnoista on tehty hieman vajaa neljännes. Porin Yyterissä palsasirri on havaittu peräti 15 kertaa. Viisi kertaa palsasirri on nähty sekä Mynämäen Mynälähdellä että Paraisen Jurmossa.

Useimmin palsasirrejä on nähty keväällä, huhtikuun lopun ja kesäkuun alun välillä. Brittein saarilta useimmat palsasirrit löytyvät syys-lokakuussa, ja voi ainakin arvailla, että Suomen kevähavainnot koskevat jo syksyllä Eurooppaan harhautuneita lintuja, jotka lähtevät muiden kahlaajien matkaan talvehdittuaan Atlantin tällä puolen.

Suomessa vanhoja lintuja on havaittu suhteellisen tasaisesti heinäkuun loppuun asti, ja muutama lintu on löytynyt vielä elokuun puolellakin. Nuoria lintuja on nähty elokuusta loka-marraskuun vaihteeseen, mutta useimmiten syyskuussa.

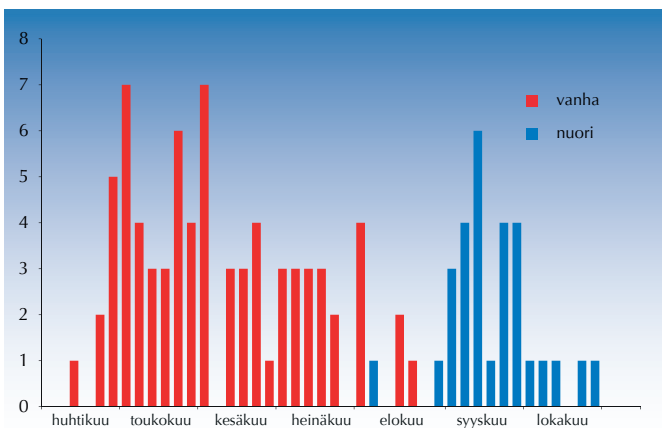


Paras tuntomerkki: tummaviiruinen rinta

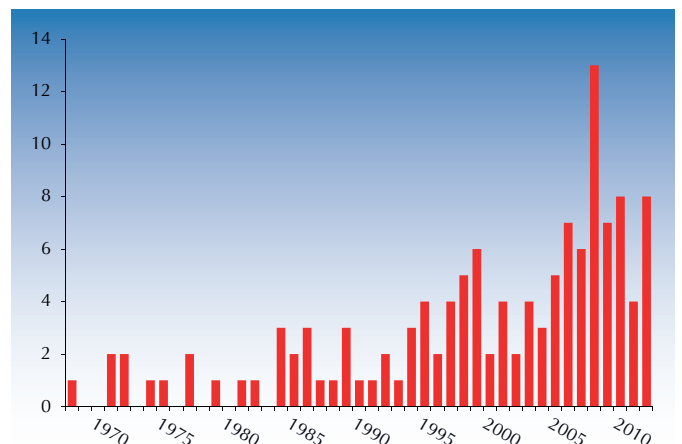
Palsasirri on suhteellisen helppo tuntea. Se on hieman suurempi kuin suosirri, mutta pienempi kuin isosirri. Nokka on hieman alaspäin käyrä, pääosin tumma, mutta vaaleatyvinen. Koivet ovat vaaleat, yleensä kellertävät, mutta voivat olla myös vihertävän sävyiset. Palsasirrin paras tuntomerkki on tiheään tummaviiruinen rinta,

joka rajautuu tarkasti valkoiseen vatsaan.

Nuoret linnut ovat suhteellisen samannäköisiä kuin vanhat, mutta nuorille muodostuu selkäpuolelle kulumattomien nuoruuspuvun höyhenten valkeista reunuksista valkoinen V-kuvio samaan tapaan kuin nuorille pikkusirreille. Edellä kuvatut paljaiden osien ja rinnan värityksen tuntomerkit pätevät niin vanhoilla kuin nuorillakin linnuilla.



Vanhoja palsasirrejä on havaittu huhtikuun lopulta heinäkuun lopulle, muutama vielä elokuun puolellakin. Nuoret linnut eksyvät maahamme useimmiten syyskuussa, mutta muutamia yksilöitä on nähty niin elo- kuin lokakuussakin. Syksyn myöhäisin palsasirri on nähty 1.11.2008.



Viime vuoden loppuun mennessä Suomessa on havaittu 127 palsasirriä. Rareteettikomitea on tarkastanut kaikki havainnot vuoden 2011 loppuun mennessä. Vuodesta 1984 lähtien palsasirri on havaittu meillä vuosittain, ja ennätysvuonna 2008 nähtiin 13 yksilöä.