



Alempiin hartiahöyheniin muodostuva valkoinen pitkittäisjuova sekä pään voimakkaat kellertävät juovat ovat juhlapukuisen koirastavin paraatituntomerkkejä. Huomaa lisäksi linnun karkeakuvioiset kupeet, puhtaanvalkoinen rinnan pohjaväri sekä varsin kontrastikkaat ylempät hartiahöyhenet. Masku 27.4.2007. TOM LINDROOS

Tunnetko

amerikantavin?

Suomen kaikki amerikantavihavainnot koskevat juhlapukuisia koiraita, joiden määrittäminen ei yleensä tuota ongelmia. Risteymien mahdollisuus on kuitenkin syytä pitää mielessä amerikantavia määrittäessä. Nykytietämyksen mukaan naaraita ja peruspukuisia koiraita ei voi varmuudella erottaa tavista.

Amerikantavi pesii laajalla alueella Pohjois-Amerikassa. Laji harhautuu Eurooppaan pääasiassa syysmuuton yhteydessä, sillä esimerkiksi pääosa Länsi-Euroopan ja Brittein saarten uusista havainnoista on loppusyksyisiä. Suomeen harhailijoita kulkeutuu kuitenkin vasta Länsi-Euroopassa talvehtineiden sorsien kevätmuuton yhteydessä. Havainnot painottuvat selvästi rannikoiden lintulahdille pohjoista Liminganlahtea myöten. Aiemmin amerikantavi luokiteltiin tavin amerikkalaiseksi alalajiksi. Eurooppalaisten rariteettikomiteoiden yhteiselimen (AERC TAC) päätöksen mukaan se sai la-

jaseman vasta joulukuussa 2003. BirdLife Suomen rariteettikomitean tarkastettavien lajien listalla amerikantavi oli vuoden 2011 loppuun, jonka jälkeen sen tarkastaminen siirtyi paikallisyhdistysten vastuulle.

Juhlapukuinen koiras ei tuota ongelmia

Olenneisimmat amerikantavikoiraan tavista eroavat pukutuntomerkit löytyvät rinnan sivuilta sekä alempien hartiahöyhenten ja pään kuvioista. Amerikantaville muodostuu rinnan sivuille leveä, puhtaanvalkoinen pystyjuova, joka tavilta puuttuu ko-

konaan. Tavilla on sen sijaan alemmissa hartiahöyhenissä valkoiset sisähöydyt, joista muodostuu kyljelle yleensä helposti havaittava puhtaanvalkoinen pitkittäisjuova. Amerikantavilla alempien hartiahöyhenten sisähöydyt ovat harmaat, joten mustien ulkohöydyt muodostaman juovan yläpuolelle ei muodostu taville tyypillistä valkoista juovaa. Amerikantavin ylempien hartiahöyhenten reunukset voivat kuitenkin olla heikosti vaaleat, mikä saattaa aiheuttaa hämäävän, vaaleamman juovan aiheen.

Amerikantavin päänkuviot ovat lisäksi heikommat kuin tavilla. Tavilla nokan tyveä sekä pään vihreää aluetta kiertävät sel-

vät ja melko teräväräjäiset, kellertävät juovat, kun taas amerikantavilla nämä juovat ovat erittäin heikot ja vain silmän alapuolella vihreän alueen alareunan juova on tyypillisesti selvä.

Määrittystä tukevista tuntomerkeistä olennaisimmat erot löytyvät kynnärsiiven isojen peitinhöyhenten vaaleista kärjistä muodostuvassa siipijuovassa, joka tavilla on yleensä puhtaanvalkoinen ja ulospäin levenevä. Amerikantavin siipijuova on tyypillisesti värisävyltään rusehtava ja melko tasaleveä, usein jopa aavistuksen ulospäin kapeneva. Siipijuovan väriin ja muotoon vaikuttaa kuitenkin huomattavasti höyhenten kuluneisuus. Myös kupeiden ja selän juovituksessa sekä yleisvärisä on eroa. Amerikantavin mustan ja valkoisen vipevöinti on selvästi hienojakoisempaa, ja siten amerikantavin kupeet näyttävät tasaisemman harmailta kuin tavin karkeakuvioisemmat kupeet. Tuoreessa puvussa amerikantavin rinnan pohjaväri on lisäksi voimakkaammin punertavan sävyinen, ja siten rinnan musta täplitys ei kontrastoidu yhtä selvästi kuin tavilla.

Kirjallisuudessa on esitetty muitakin amerikantavin ja tavin toisistaan erottavia suhteellisia tuntomerkkejä, kuten amerikantavin tummemmanruskea pään väritys, kupeiden takaosan vain kapealti valkoinen pystyjuova ja amerikantavin vaaleamman keltaiset alaperän sivut. Nämä tuntomerkit eivät kuitenkaan vaikuta luotettavasti laajan lajiensisäisen muuntelun vuoksi.

Maastossa amerikantavin iänmäärittä-



Rinnan sivujen valkoiset pystyjuovat paljastavat yleensä amerikantavikoiraan taviparvesta. Hyviä tuntomerkkejä ovat myös maltilliset päänkuviot sekä alempien hartiahöyhenten harmaat sisähöydyt, jotka eivät muodosta taville tyypillistä valkoista pitkittäisjuovaa kyljelle. Muita kuvassa nähtäviä, suuntaa-antavia tuntomerkkejä ovat muun muassa rinnan oranssihava pohjaväri, tasaisen harmaat kupeiden yläosat, valkoisen puuttuminen kupeiden takaosassa sekä melko tasaisen harmaanrusehtavat ylemmät hartiahöyhenet. Kanada 15.2.2005. JUKKA JANTUNEN

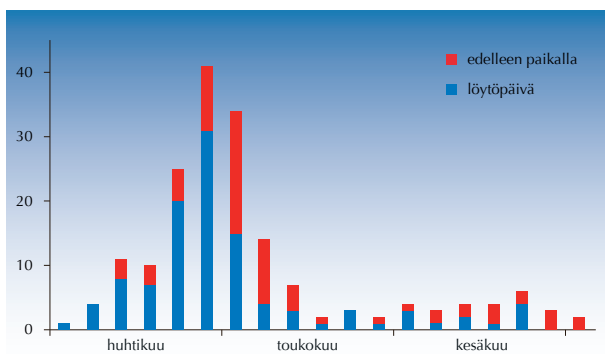
on erittäin hankalaa. Keväinen, edellisenä vuonna syntynyt koiras voidaankin käytännössä tuntea ainoastaan vaihtumattomista nuoruuspuvun peitinhöyhenistä, tertiailleista sekä siipi- ja pyrstösulista: ne ovat kapeampia ja kuluneempia kuin uudet, vaihtuneet sulat.

Risteymät otettava huomioon

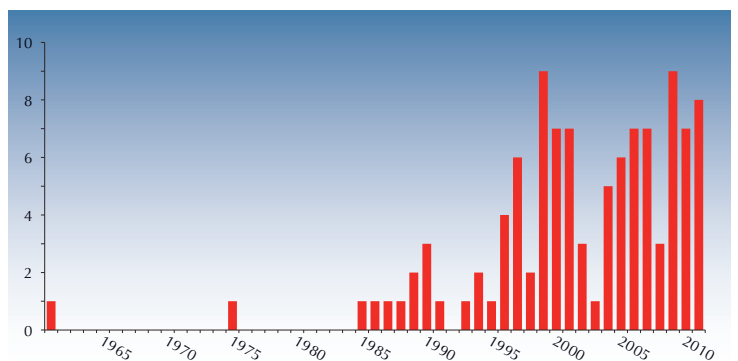
Amerikantavin ja tavin risteymiä havaitaan Euroopassa verraten säännöllisesti, joten Suomessakin risteymän mahdollisuus on suljettava pois amerikantavia määrittäessä. Risteymät ovat pukutuntomerkeiltään eriasteisesti välimuotoisia. Risteymillä on usein tavimainen valkoinen vaakajuova

kyljellä, joskin juova on tyypillisesti melko kapea ja keskivaiheilla voimakkaimmillaan. Amerikantaville tyypillinen rinnan sivun valkoinen pystyjuova on risteymillä usein varsin heikko ja erityisesti ylä- ja alaosastaan kapea.

Risteymien pukutuntomerkit saattavat olla erilaisia oikealla ja vasemmalla kyljellä, joten amerikantaville tyypilliset rinnan sivujen valkoiset pystyjuovat sekä hartiahöyheneistä puuttuvat valkoiset pitkittäisjuovat on syytä todeta molemmilta kyljiltä. Muiden, epäolennaisempien pukutuntomerkkien arviointi risteymillä on erittäin vaikeaa laajan lajiensisäisen muuntelun vuoksi. Muista, että myös amerikantaviristeymästä pitää tehdä ilmoitus paikallisyhdistyksen alueharvinaisuuskomitealle.



Amerikantaveja havaitaan Suomessa pääasiassa huhtikuussa ja toukokuun alussa tavin kevätmuuton aikaan. Havainnot loppuvat heinäkuun alkuun mennessä, jolloin koiraat saavat sulkasadossa peruspuvun eikä amerikantavi ole enää luotettavasti erotettavissa tavista ennen kuin yksilöt sulkivat juhlapukuun loppusyksystä. Suomesta ei ole yhtään syys- tai talvihavaintoa amerikantavista.



Vuoden 2011 loppuun mennessä Suomessa on havaittu 107 amerikantavia. Vuoden 1995 jälkeen ei havaintomäärissä ole käytännössä ollut kasvua ja siten vuosien 2000–2011 keskimääräinen yksilömäärä on ollut 6,6 yksilöä vuodessa. Amerikantavihavainnoista on vuosina 2000–2011 hylätty vain 2,7 prosenttia.