



Käärmekotka

barhautuu meille yhä useammin

Käärmekotkia on harhailut viime vuosina yhä useammin Suomeen. Siksi rareiteettikomitea pudotti lajin listoiltaan tämän vuoden alussa. Jokaisesta nähdystä linnusta on silti syytä tehdä tarkka kuvaus. Havaintoja tarkastavat tästä lähtien alueelliset harvinaisuustoimikunnat.

BirdLife Suomen rareiteettikomitea (RK) pudotti tämän vuoden alusta alkaen kahdeksan lajia tarkastettavien lajien listaltaan. Nyt alkavassa artikkelisarjassa käsitellään näiden lajien määritystä ja esiintymistä RK-aineiston perusteella. Määrittämistä tarkastellaan Suomen näkökulmasta. Tarkoituksena on samalla evästää alueellisia toimikuntia havaintojen tarkastuksessa.

Kanta kasvaneet kaakossa

Käärmekotka pesii Pohjois-Afrikasta ja lounaisesta Euroopasta itään aina Itä-Kazakstaniin ja Intian niemimaalle. Euroopan itäosissa levinneisyysalue ulottuu pohjoisemmaksi kuin lännessä, Virossa ja Venäjällä aina Suomenlahden tasalle. Viros-

sakin laji on tosin nykyään harvinaisuus. Eurooppalaiset ja keskiaasialaiset käärmekotkat talvehtivat Saharan eteläpuolisessa Afrikassa.

Käärmekotka pesii siis melko lähellä Suomen itärajaa. Euroopan pesimäkannaksi on arvioitu lähteestä riippuen 8 000–12 000 paria. Laji on ainakin Länsi- ja Keski-Euroopassa vähentynyt ja vetäytynyt etelään. Vielä 1800-luvun lopulla se pesi muun muassa Saksassa.

Suomessa käärmekotkahavainnot ovat kuitenkin lisääntyneet selvästi 2000-luvulla, joten lajin kanta lienee kasvanut maamme kaakkoispuolella. Suomessa viime vuoden loppuun mennessä hyväksytyistä 88 yksilöstä miltei puolet havaittiin viimeisen viiden vuoden aikana.

Maantieteellisesti havainnot painoutu-

vat maamme kaakkoiskulmaan ja etelärannikolle, mikä viittaa siihen, että valtaosa linnuista tulee Suomeen Karjalankannasta pitkin. Kuntatilastossa kärkipaikkoja pitävät Virolahti (21 käärmekotkaa), Kirkkonummi (11), Lappeenranta (11), Helsinki (8), Hanko (6) ja Hamina (5). Pohjoisimmat käärmekotkat on havaittu Pudasjärvelä, Limingassa ja Kajaanissa.

Näennäisen helppo tuntea

Lintukirjan kuvaa katsoessa käärmekotka vaikuttaa helpolta tunnistaa. Se on piekkaa ja sääkseä kookkaampi, leveäsiipinen ja vatsapuolelta hyvin vaalea petolintu, jolla on suuri pää, kotkamaisesti harittavat käsisulat ja syvät, rauhalliset siiveniskut. Käärmekotka leluttelee usein saalistaes-

Vanhan käärmekotkan tuntomerkkejä ovat tummana huppuna erottuvat ruskea pää, kaula ja rinta, kolme selvää tummaa vyötä muuten vaaleassa pyrstössä, laajalti tummat käsisulat, leveästi tumma siiven takareuna ja terävä poikkijuovitus siiven alapinnoilla. Käärmekotkan selkäpuoli on harmaanruskea, mutta pyrstön juovitus näkyy myös yläpuolelta ja siiven yläpeitinhöyhenkentässä erottuu laaja muuta yläpuolta vaaleampi lautuma, joka etenkin nuorilla linnuilla muodostaa voimakkaan kontrastin. Monet yksilöt ovat paljon kuvan lintua tummempia. Ruumis ja etenkin siiven alapinnat voivat olla selvästi voimakkaammin kuvioituneita. Tummimmatkin käärmekotkat antavat kuitenkin hyvin vaalean vaikutelman vatsapuolelta. Huomaa myös leveät kotkamaiset siivet, pitkät harittajat ja iso pää. Espanja 14.4.2011. HANNU HUHTINEN



saan. Toisaalta myös piekana ja sääksi ovat alta vaaleita keskikokoisia–isoja petolintuja ja voivat lelutella. Myös hiirihaukan ja mehiläishaukan pukukirjon ääriyksilöt voivat olla hätkähdyttävän vaaleita.

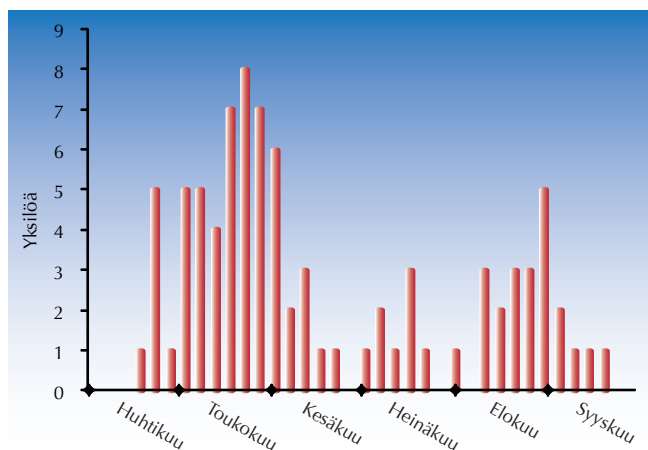
Määrittämisen näennäisestä helppoudesta huolimatta käärmekotkahavainnoista on hylätty melko suuri osuus. Vuosina 2000–2010 yli kymmenesosa havainnoista hylättiin. Käärmekotka mielletään niin helpoksi tuntee, että hyvinkin kaukana ja väreilyssä havaittuja yksilöitä on ilmoitettu RK:lle pelkkiin muutoseikkoihin ja alapuolen vaaleuteen vedoten. Kuvaukset ovat siis usein ylimalkaisia, eikä niissä ole juuri käsitelty mahdollisuutta sekoittaa käärmekotka yllämainittujen lajien vaaleisiin yksilöihin.

Hyvissäkään oloissa nähtyjen käärmekotkien vatsapuolen värityksen yksityiskohtia, saati siipisulkasadon edistymistä, ei usein ole joko tarkasteltu tai ainakaan kuvattu lomakkeelle. Tämä vaikeuttaa myös yksilömäärien tulkintaa, esimerkiksi etelärannikkoa pitkin liikkuvien yksilöiden osalta.

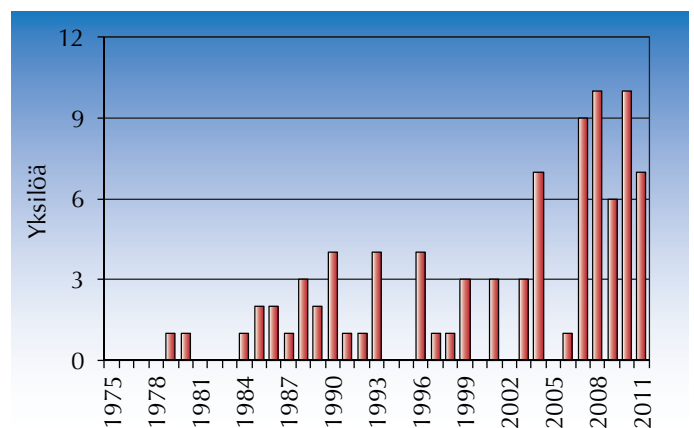
Nuoret käärmekotkat ovat tyypillisesti hyvin vaaleita vatsapuolelta; vaaleimmilla yksilöillä ei ole juuri minkäänlaista kuvioitua. Siipisulissa ja peitinhöyhenissä on vain heikkoa kirjailua, eikä tumma huppu ole vielä kunnolla muodostunut. Rinnassa ja päässä näkyvä punaruskea kirjailu on tyypillistä nuorille linnuilla. Kuvan 2kv-yksilö on aloittamassa siipisulkasatoaan sisimmistä käsisulista. Yleensä nuoret linnut aloittavat sulkasadon maaliskuussa ja sulkevat muutamaa ulompaa käsisulkaa ja keskimmäistä kyynärsulkaa lukuun ottamatta kaikki siipisulat syksyyn mennessä. Keväällä 3kv-yksilön voi siis mahdollisesti tuntee muutamasta uloimmasta hyvin kuluneesta nuoruuspuvun käsisulasta. Espanja 14.4.2011. HANNU HUHTINEN

Ikämäärittämistä varten puvun tarkka kuvaus on ehdoton vaatimus. Hyväksytyissä havainnoissa iälleen määritettyjen yksilöiden osuus on niin pieni, ettei siitä voi tehdä kovin suuria johtopäätöksiä eri ikäluokkien esiintymisestä Suomessa. Syksyllä iälleen määritetyistä linnuista vain yksi on ollut nuori (1kv), mutta keväällä määritetyistä noin puolet on ollut nuoria (2kv). Kuvausten tarkkuuteen pitäisikin kiinnittää jatkossa enemmän huomiota.

Hyväksytyissä havainnoissa iälleen määritettyjen yksilöiden osuus on niin pieni, ettei siitä voi tehdä kovin suuria johtopäätöksiä eri ikäluokkien esiintymisestä Suomessa. Syksyllä iälleen määritetyistä linnuista vain yksi on ollut nuori (1kv), mutta keväällä määritetyistä noin puolet on ollut nuoria (2kv). Kuvausten tarkkuuteen pitäisikin kiinnittää jatkossa enemmän huomiota.



Suurin osa käärmekotkista on nähty huhtikuun lopun ja kesäkuun alun välisenä aikana. Varhaisin yksilö on havaittu 15.4., ja yhteensä huhtikuisia havaintoja on kymmenen. Kevään havainnot huipentuvat toukokuun kolmannella viikolla. Toinen havaintokeskittymä osuu elokuun puolivälin ja syyskuun alun välille. Myöhäisimmät havainnot, 4.10. ja 11.10., ovat samalla ainoat lokakuiset.



Suomen ensimmäinen käärmekotka nähtiin lokakuussa 1979 Virolahdella. 1980-luvulla havaittiin 12 ja 1990-luvulla 19 käärmekotkaa. 2000-luvulla havainnot lisääntyivät selvästi, ja miltei puolet (42) kaikista havainnoista (88) tehtiin vuosina 2007–2011.