

Linnut

vuosikirja 2023



Laajentuneen Tiilikan kansallispuiston linnusto

Ari Rajasärkkä



■ Vuoden 2023 merkittävimpiä luonnonsuojelutapahtumia oli Pohjois-Savon ja Kainuun rajamailla sijaitsevan Tiilikkajärven kansallispuiston laajeneminen noin kaksinkertaiseksi. Euroopan unioninkin tärkeänä pitämän lintualueen suojelutilanne parantui entisestään.

Tiilikka on ikiaikaisen rajaseudun järvi. Sen nimi on siis pelkkä Tiilikka, ei TiilikkaJÄRVI, kuten järven ympärille vuonna 1982 perustetun kansallispuiston nimi virallisesti kirjoitetaan. Eihän meillä ole PäijänneJÄRVEÄKÄÄN vaan pelkkä Päijänne, Saimaasta puhumattakaan. Natura 2000 -alueena alkuperäinen kansallispuisto on kuitenkin saanut ansaitsemansa Tiilikka-nimen. Joskus vuosikymmeniä sitten myös kansallis-

Suot monipuolistavat Tiilikan kansallispuiston luontoa ja linnustoa. Taustalla siinteleä alueen nimikkojärvi. Mire on the shore of Lake Tiilikka. MARKKU UKKONEN



puiston nimeä yritettiin muuttaa aidompaan muotoon, mutta asia kariutui lainsäädännölliseen byrokraatiaan. Meille kaikille alueen luonnon ystäville alue on kuitenkin aina ollut ja tulee aina olemaan pelkkä Tiilikka! Rajaseutulaisuus ilmenee kansallispuiston logossa, johon on kuvattu Tiilikan pikkuluodon kiveen muinoin kaiverretut silloisten Ruotsin ja Venäjän valtakuntien tunnuksien, olihan tuo terävähuippuinen

kivenmuriikka määrätty vuonna 1595 Täyssinän rauhankiviksi. Nykyään sama kivi on Pohjois-Savon ja Kainuun maakuntien rajapyykkinä.

Luonnonsuojelun ilonhetket vuonna 2023

Vuoden 2023 merkittävimpiin luonnonsuojelun tapahtumiin voidaan listata Metsähallituksen liiketalouden maihin kuulneiden yli 140 alueen (yhteispinta-ala noin 335 km²) kahdessa eri suojelupaketissa tehty siirto Luontopalveluiden hallinnoimiksi suojelualueiksi. Tosin osa niistä oli tavalla tai toisella suojeltuja jo valmiiksi, mutta on joukossa monia merkittäviä aiemmin suojelemattomia alueita. Etenkin Lapissa osa alueista on hyvin isoja.

Huomionarvoisimpiin suojelualueuutoksiin lukeutui lisäksi 1.6.2023 toteutunut Tiilikan kansallispuiston laajeneminen kaksinkertaiseksi. Vuoden 1982 alussa perustetun kansallispuiston pinta-ala oli alun perin noin 20 km². Myöhemmin pinta-ala kasvoi noin 35 km²:iin, joka vielä tuplaantui vuonna 2023 peräti noin 72 km²:ksi. Siten Tiilikasta tuli maan eteläpuoliskon maapinta-alaltaan toiseksi suurin kansallispuisto. Vain Lieksassa ja Ilomantsissa sijaitseva Patvinsuo on Tiilikkaa isompi.

Kokonaan Tiilikan kansallispuiston kasvu ei johtunut täysin uuden alueen suojelesta, vaan osa laajennusalueesta oli suojeltu jo aikaisemmin erilaisin päätöksin.

Siihen sisältyvät Pumpulikirkon ja Löytynsuon-Maamonsuon luonnonsuojelualueet, Heinäsuon-Sammakkosuon soidensuojelualue sekä jonkin verran luonnonsuojeluun varattuja muita valtion maita. Noin 14 km²:n kokoisella osalla ei kuitenkaan ollut aiemmin minkäänlaista suojeluasemaa tai suojelua on ollut hyvin vähäistä ja mahdollistanut muun muassa metsien hakkuut.

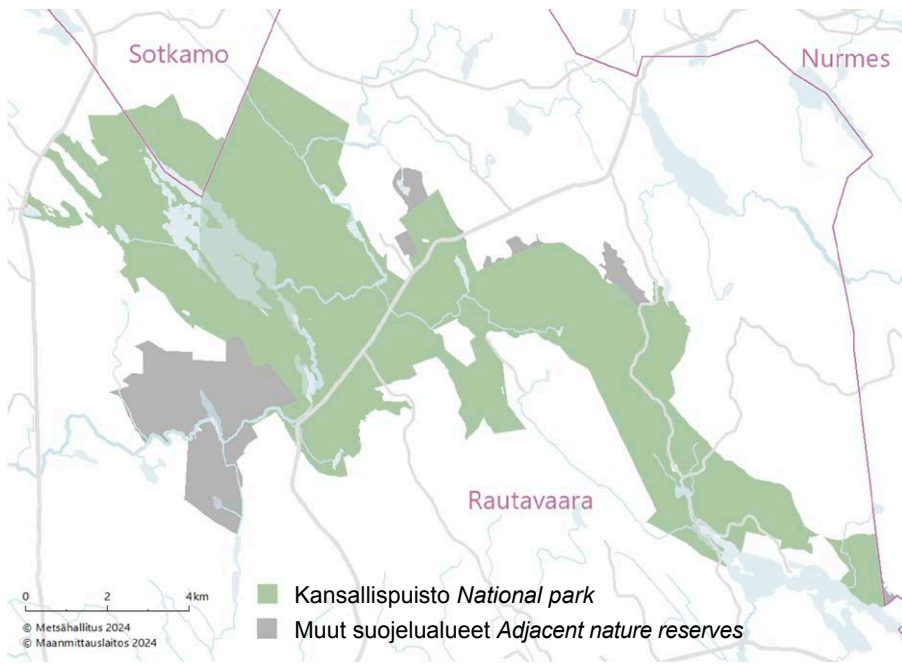
Natura- ja muutakin luontoa Tiilikalla

Vanha kansallispuisto sisältyi kokonaan Tiilikan Natura-alueeseen, joka on EU:n lintudirektiivin mukainen suojelualue. Se on siis Euroopan unionin mitassa nimetty arvokkaaksi lintualueeksi. Natura-alue oli kuitenkin laajempi kuin pelkkä kansallispuisto. Laajennuksen yhteydessä osa Natura-alueesta liitettiin kansallispuistoon, mutta yhä sen lounaisimman osan vanhat metsät ja luonnontilaiset suot jäivät kansallispuiston ulkopuolelle.

Laajennusalueeseen sisällytettiin myös isot osat kolmesta muusta Natura-alueesta: Löytynsuo-Maamonsuosta, Pumpulikirkosta ja Haravalehdosta. Ne ovat luontodirektiiviin perustuvia suojelualueita, joten linnut eivät ole niiden varsinaisia suojeluperusteita. Toki lintujen itsensä kannalta suojelun toteutustavalla ei ole merkitystä. Pääasia on lintulajien elinympäristön suojelu direktiivin nimestä piittaamatta.



Tiilikan kansallispuiston logoon on kuvattu samat tunnuksien, jotka on vuonna 1595 kaiverrettu järven luodolla olevaan Täyssinän rauhankiveen. The figures in the logo of the national park originate from the Treaty of Teusina (1595) border stone, which lies on Lake Tiilikka.
JARI KOSTET/METSÄHALLITUS, LUONTOPALVELUT



Kuva 1. Tiilikan kansallispuiston ja siihen rajautuvien suojelalueiden kartta.
Fig. 1. Map of Tiilikka national park and adjacent nature reserves.

Kansallispuistoon sisällytettiin myös melko iso metsätaloustyössä ollut alue, jossa on säilynyt arvokkaita metsäluonnon sirpaleita. Tulevien vuosikymmenten aikaan siellä olevat hakkuualat, taimikot ja nuoret metsät sekä eri tavoin käsitellyt vanhemmat metsät luonnontilaistuvat itseksensä, mutta erilaisilla luonnon ennallistamistoimilla sitä voidaan jonkin verran

nopeuttaa. Myös metsätalouden muuttama suo- ja puroluontoa tullaan ennallistamaan. Muuttunutta luontoa on alueella korjattu hieman jo ennen sen liittämistä kansallispuistoon. Luontoa on ennallistettu myös vanhassa kansallispuistossa ja muilla aiemmilla suojelukohteilla, joskin siellä ihmistoiminnan aiheuttamia luonnonmuutoksia on ollut selväs-



Teeri on todellisuudessa Tiilikan suojelalueen runsain kanalinlu, vaikka linjalaskennan mukainen parimääräarvio jää hieman jälkeen metsästä. Kuvassa teerikana piileskelee suopursukasvustossa. A female Black Grouse Tetrao tetrix is hiding in the twig vegetation on a pine bog. JARI KOSTET

ti vähemmän kuin nyt suojellulla uudella alueella.

Laajentuneeseen kansallispuistoon rajautuu joitakin muulla tavoin suojeltuja valtion maita. Niistä laajin on vanhan kansallispuiston lounaispuolella sijaitseva Haverinlehdon-Rantasuon-Suurisuon vanhojen metsien ja märkien soiden alue, joka sisältyy lähes kokonaan Tiilikan Natura-alueeseen. Löytynsuon-Maamonsuon Natura-alueen pohjoisin nippukka Silmänlammen ympäristössä, Pumpulikirkon Natura-alueen pohjoisimmat pienehköt suoalueet sekä Nurmeksen puolella Haravalehdon vanha metsä rajautuvat myös kansallispuistoon. Tiilikan kansallispuisto ja siihen rajautuvat suojelalueet muodostavat noin 84 km²:n laajuisen metsien, soiden, järvien ja virtavesien suojelukokonaisuuden (kuva 1), joka on muiden luonnonpiirteittensä ohella tärkeä myös linnuston kannalta.

Suojelalueen ja sen ympäristön lintulaskentaa

Tiilikan kansallispuiston ja muun suojelualuekokonaisuuden linnustoa selvitettiin kesällä 2023. Alueelle laskettiin 83,5 km lintulinjoja. Niiden laskijoina olivat tämän artikkelin kirjoittajan lisäksi Esa ja Matti Aalto, Lassi Kangasmäki sekä Kalle Meller, joka laski kansallispuiston sisällä lähes kokonaisuudessaan sijaitsevan Luonnontieteellisen keskusmuseon linnustonseurannan vakiolinjan. Tiilikan ympäristössä on kahdeksan muuta vakiolinjaa, joiden tuoreimman laskentakerran aineistoa käytettiin verrokkina suojelualueelle (taulukko 1). Kansallispuistoon sijoittuvan vakiolinjan suojelalueen ulkopuolista reilun kilometrin mittaista pätäkää ei otettu mukaan vertailuaineistoon. Vakiolinjojen laskentavuodet olivat 2019, 2021 ja 2023. Niiden laskijoina olivat Aki Aintila, Heikki-Pekka Innala, Kalle Meller, Kalle Ruokolainen, Pertti Räsänen ja Joonatan Toivanen. Vertailulinjojen yhteispituus oli 48,4 km.

Vaikka Tiilikan vanhassa kansallispuistossa ja joillakin siihen liitetyillä suojelualueilla on tehty linjalaskentoja aiemminkin, ei koko alueen linnuston muutoksia ole niiden perusteella mahdollista arvioida. Laajentuneessa kansallispuistossa on paljon entisiä talousmetsiä, joiden varhaisemmasta linnustosta ei ole tietoa. Koko suojelalueen kattavasti kerättyä vertailukelpoista aineistoa ei siten ole olemassa.

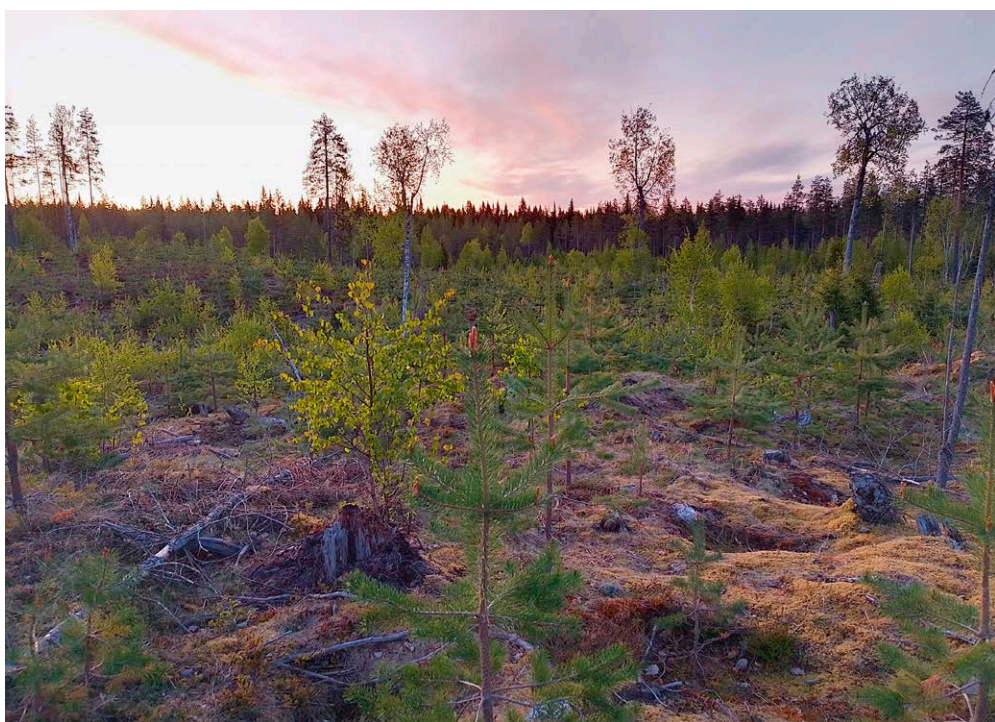
Ympäristössä runsaampi linnusto

Suojelalueen viisi runsainta lajia ovat peippo, pajulinu, metsäkivinen, harmaasieppo ja hippipiäinen. Niistä vain hippipiäisen tiheys jää pikkuisen alle viiden parin/km².

Ympäristössä kaksi runsainta lajia ovat samat kuin suojelualueella. Peipon tiheys on siellä kaksinkertainen (34,0 paria/km²) ja pajulinna lähes nelinkertainen (27,3 paria/km²) suojelualueeseen verrattuna. Kolmanneksi runsain suojelualan ympäristön laji on räkättirastas, jonka tiheys on yli 10 paria/km². Yli viiden parin/km² tiheyteen yltää vielä neljä lajia: vihervarpunen, punakylkirastas, metsäkivinen ja hippiäinen.

Testasin Tiilikan suojelualuekokonaisuuden ja sen ympäristön linnustojen eroja G-testillä (Sokal & Rohlf 1981). Kirjasin tilastollisesti merkitsevät erot taulukkoon 1 plus- ja miinusmerkeillä. Tiilikan suojelualan ympäristössä maalinnusto on sekä tiheydeltään (156,8 paria/km²) että lajimäärältään (72) selvästi runsaampaa kuin suojelualueella (90,5 paria/km², 65 lajia). Elinympäristöjen kirjo on ympäristön vakiolinjoilla monipuolisempaa kuin suojelualueella, mikä lisää linnuston monimuotoisuutta.

Ympäristössä tilastollisesti merkitsevästi runsaampia lajeja on peräti 23. Niihin sisältyy useita maatalous- tai muussa



Kaikki kansallispuiston laajennusalueen "metsät" eivät ole upeita aarniometsiä. In addition to old forests there are quite a lot of young sapling areas in the new enlargement of the national park. ESA AALTO

*Niittykirvinen on käynyt vähiin Tiilikan seudulla. Lajia ei tavattu lainkaan suojelualan ja sen ympäristön tuoreimmassa linjalaskennoissa. Viimeinen havainto kansallispuistossa lasketuilla linjoilla on peräisin vuoden 2019 Tiilikan vakiolinjalta. Meadow Pipit *Anthus pratensis* has been last observed on line transects in Tiilikka national park (NP) in 2019. ANTTI BELOW*



Taulukko 1. Linjalaskentoihin perustuva maalinnuston koostumus Tiilikan suojelualuekokonaisuudessa ja sen ympäristössä. Havaintoja = havaintojen määrä, Tiheys = tiheys pareja/km², Minimi = parimäärien minimi- ja Maksimi = maksimiarviot. Ero = laji runsaampi Tiilikalla (+) tai ympäristössä (-).

Table 1. Results of line transect censuses in Tiilikka protected area and its surroundings. Obs. = observation numbers, Dens. = densities (pairs/km²), Min. = minimum and Max. = maximum estimates of the numbers of pairs breeding in Tiilikka protected area. Diff. = species is more abundant in protected area (+) or in the surroundings (-).

Laji	Species	Suojelualue Protected area				Ero Diff.	Ympäristö Surroundings	
		Havaintoja Obs.	Tiheys Dens.	Minimi Min.	Maksimi Max.		Havaintoja Obs.	Tiheys Dens.
Kalasääski	<i>Pandion haliaetus</i>	1	0,0	1	2			
Nuolihaukka	<i>Falco subbuteo</i>	1	0,0	2	3			
Pyy	<i>Bonasa bonasia</i>	4	0,6	46	85			
Riekko	<i>Lagopus lagopus</i>	3	0,3	26	45			
Teeri	<i>Tetrao tetrix</i>	56	1,7	140	210	+	5	0,3
Metso	<i>Tetrao urogallus</i>	9	1,6	130	260		3	0,9
Kurki	<i>Grus grus</i>	19	0,2	13	19		8	0,1
Kapustarinta	<i>Pluvialis apricaria</i>	7	0,2	16	22		3	0,1
Töyhtöhyppä	<i>Vanellus vanellus</i>	4	0,1	7	10	-	16	0,6
Jänkäsirriäinen	<i>Limicola falcinellus</i>	2	0,1	9	13			
Taivaanvuohi	<i>Gallinago gallinago</i>	4	0,1	7	9	-	11	0,4
Pikkukuovi	<i>Numenius phaeopus</i>	26	0,4	32	45	+		
Isokuovi	<i>Numenius arquata</i>	24	0,2	18	25		16	0,2
Valkoviklo	<i>Tringa nebularia</i>	30	0,5	37	50	+	7	0,2
Metsäviklo	<i>Tringa ochropus</i>	12	0,3	23	32	-	28	1,1
Liro	<i>Tringa glareola</i>	12	0,4	33	49		4	0,2
Rantasipi	<i>Actitis hypoleucos</i>	13	0,5	44	65	+	2	0,1
Sepelkyhky	<i>Columba palumbus</i>	2	0,0	3	4	-	30	1,0
Käki	<i>Cuculus canorus</i>	104	0,6	49	70	+	40	0,4
Tervapääsky	<i>Apus apus</i>						1	0,0
Käenpiika	<i>Lynx torquilla</i>	1	0,0	1	2			
Palokärki	<i>Dryocopus martius</i>	4	0,0	4	6		4	0,1
Käpytikka	<i>Dendrocopos major</i>	35	1,7	140	210	-	34	2,8
Pohjantikka	<i>Picoides tridactylus</i>	2	0,1	10	15		1	0,1
Törmäpääsky	<i>Riparia riparia</i>					-	36	0,8
Haarapääsky	<i>Hirundo rustica</i>						4	0,2
Räystäpääsky	<i>Delichon urbica</i>						2	0,1
Metsäkirvinen	<i>Anthus trivialis</i>	235	7,0	550	850	+	98	5,9
Keltävästäräkki	<i>Motacilla flava</i>	27	1,9	160	250	+	2	0,2
Västäräkki	<i>Motacilla alba</i>	9	0,7	60	95		3	0,4
Tilhi	<i>Bombycilla garrulus</i>	3	0,1	9	14		1	0,1
Peukaloinen	<i>Troglodytes troglodytes</i>	20	0,8	70	100	-	26	2,2
Rautiainen	<i>Prunella modularis</i>	18	0,7	55	85	-	31	2,5
Punarinta	<i>Erithacus rubecula</i>	28	1,4	110	170	-	47	4,7
Sinipyrstö	<i>Tarsiger cyanurus</i>	10	0,3	24	36		7	0,4
Leppälintu	<i>Phoenicurus phoenicurus</i>	86	2,3	190	260	+	17	0,9
Pensastasku	<i>Saxicola rubetra</i>	6	0,2	20	31		5	0,4
Mustarastas	<i>Turdus merula</i>	7	0,4	32	49		10	1,2
Räkättirastas	<i>Turdus pilaris</i>	48	2,6	210	320	-	97	10,7



Rantasipin lento aivan veden pintaa viistäen on tavallinen näky Tiilikan rannoilla. As its name tells, Common Sandpiper *Actitis hypoleucos* is very common on the shores of Lake Tiilikka. JARI KOSTET

Laji	Species	Suojelualue Protected area				Ero Diff.	Ympäristö Surroundings	
		Havaintoja Obs.	Tiheys Dens.	Minimi Min.	Maksimi Max.		Havaintoja Obs.	Tiheys Dens.
Laulurastas	<i>Turdus philomelos</i>	100	2,7	220	310	–	87	4,8
Punakylkirastas	<i>Turdus iliacus</i>	92	3,1	250	380	–	111	7,5
Kulorastas	<i>Turdus viscivorus</i>	49	1,2	85	130	+	7	0,3
Pensassirkkalintu	<i>Locustella naevia</i>						1	0,1
Ruokokerttunen	<i>Acrocephalus schoenobaenus</i>						1	0,1
Viitakerttunen	<i>Acrocephalus dumetorum</i>						3	0,3
Hernekerttu	<i>Sylvia curruca</i>	9	0,4	36	55	–	17	1,7
Pensaskerttu	<i>Sylvia communis</i>	1	0,1	5	8		3	0,3
Lehtokerttu	<i>Sylvia borin</i>	5	0,2	17	25	–	26	2,2
Mustapääkerttu	<i>Sylvia atricapilla</i>						1	0,1
Idänuunilintu	<i>Phylloscopus trochiloides</i>	1	0,1	5	7		3	0,3
Sirittäjä	<i>Phylloscopus sibilatrix</i>	5	0,2	20	29	–	10	1,0
Tiltalti	<i>Phylloscopus collybita</i>	25	0,8	65	100	–	35	2,3
Pajulintu	<i>Phylloscopus trochilus</i>	245	7,4	600	900	–	443	27,3
Hippiäinen	<i>Regulus regulus</i>	54	4,6	370	650		33	5,7
Harmaasieppo	<i>Muscicapa striata</i>	56	5,6	460	800	+	10	2,0
Kirjosieppo	<i>Ficedula hypoleuca</i>	69	2,9	240	360	+	10	0,9
Pyrstötiainen	<i>Aegithalos caudatus</i>						1	0,2
Hömötiainen	<i>Parus montanus</i>	6	0,4	34	55		8	1,1
Töyhtötiainen	<i>Parus cristatus</i>	4	0,3	28	48		5	0,9
Siniitiäinen	<i>Parus caeruleus</i>	3	0,3	23	38	–	14	2,6
Talitiainen	<i>Parus major</i>	52	3,3	270	430		33	4,2
Puukiipijä	<i>Certhia familiaris</i>	7	0,6	49	85		2	0,3
Närhi	<i>Garrulus glandarius</i>	2	0,1	10	16		4	0,5
Harakka	<i>Pica pica</i>						3	0,2
Naakka	<i>Corvus monedula</i>					–	5	0,4
Varis	<i>Corvus corone</i>	15	0,2	16	23		7	0,2
Korppi	<i>Corvus corax</i>	5	0,0	3	4		2	0,0
Kottarainen	<i>Sturnus vulgaris</i>						1	0,1
Peippo	<i>Fringilla coelebs</i>	427	17,4	1400	2100	–	411	34,0
Järripeippo	<i>Fringilla montifringilla</i>	66	2,3	190	280	+	12	0,8
Vihervarpunen	<i>Carduelis spinus</i>	135	4,0	320	490	–	129	7,7
Urpiaainen	<i>Carduelis flammea</i>	3	0,1	6	9		5	0,3
Pikkukäpylintu	<i>Loxia curvirostra</i>	34	0,9	70	100		27	1,4
Isokäpylintu	<i>Loxia pytyopsittacus</i>	3	0,2	13	19		2	0,2
Käpylintulaji	<i>Loxia sp.</i>	30	0,3	27	38		9	0,2
Punavarpunen	<i>Carpodacus erythrinus</i>					–	16	1,0
Punatulkku	<i>Pyrrhula pyrrhula</i>	19	0,8	65	100		9	0,8
Keltasirkku	<i>Emberiza citrinella</i>					–	20	1,4
Pohjansirkku	<i>Emberiza rustica</i>	17	1,5	130	220		7	1,3
Pajusirkku	<i>Emberiza schoeniclus</i>	7	0,4	29	43		4	0,3
Yhteensä Total		2418	90,5	7500	11000		2137	156,8
Lajimäärä Number of species		65					72	
Linjaa km Transect length km		83,5					48,4	

kulttuuriympäristössä tavattavia lajeja, kuten töyhtöhyppä, taivaanvuohi, sepelkyyhky, naakka, räkättirastas, punavarpunen ja keltasirkku. Osuupa yhdelle vakiolinjalle sorakuoppakin törmäpääsky-yhdyskuntineen. Nuoria tai lehtipuuvaltaisia metsiä suosivista lajeista ovat ympäristössä runsaampia rautiainen, punakylkirastas, herne- ja lehtokerttu, sirittäjä, pajulintu sekä siniitiäinen. Eri-ikäisiä havumetsiä suosivia lajeja ovat puolestaan metsäviklo, käpytikka, punarinta, laulurastas, tiltalti ja vihervarpunen. Kaikenlaisissa metsissä asustava peippo ja ryteikköisissä vanhoissa metsissäkin tavattava peukaloinen ovat niin ikään ympäristössä runsaampia kuin suojelualueella.

Suojelualueella on 12 suojelualan ympäristöä runsaampaa lajeja. Niitä ovat soilla pesivät pikkukuovi, valkoviklo ja kelta-

västaräkki sekä soita soidinpaikkoinaan käyttävä teeri. Tiilikan harju- ja muutkin rannat ovat rantasipin suosiossa. Suojelualan mäntyvaltaisissa metsissä viihtyvät käki, metsäkivinen, leppälintu, kulorastas, harmaasieppo ja järripeippo. Kirjosiepon runsaus puolestaan selittyy suojelualan suuremmalla pesimäkolojen määrällä ympäristön metsiin verrattuna.

Tiilikan seudulla tavataan useita lajeja, joiden runsaus ei eroa suojelualan ja sen ympäristön välillä. Niistä jotkin ovat erityisen mielenkiintoisia. Selkeistä suolajeista tällainen on liro. Vaikka kansallispuistossa on edustavia, melko laajoja ja paikoin hyvin märkiä soita, ei lirojen runsaudessa ole tilastollisesti merkitsevää eroa. Myös rämeitä ja korpia suosiva pohjansirkku on yhtä runsas suojelualueella kuin sen ympäristössä.

Uhanalaiset metsätiaiset, hömö- ja töyhtötiainen, ovat niin ikään yhtä runsaita koko seudulla. Vanhojen metsien suosijoista puukiipijän ja sinipyrstön runsaudet eivät myöskään eroa. Erityisesti erinomaisen vanhojen metsien ilmentäjälajin, sinipyrstön, samanlainen tiheys kertoo siitä, että laajentuneen kansallispuiston metsät eivät kokonaisuudessaan ole vanhoja luonnonmetsiä vaan varsin isolta osalta nuoria entisiä talousmetsiä. Toisaalta Tiilikan suojelualuekokonaisuuden ympäristössä on siellä täällä säilynyt hyvin arvokkaita metsiä, joista osa on pienehkoinä suojelualueina osan ollessa yhä vailla suoja.

Linjalaskenta soveltuu luotettavasti vain maallinnuston selvittämiseen. Laskennan yhteydessä kirjataan kuitenkin myös havainnot vesi- ja lokkilinnuista, mutta niitä ei ole kovin mielekästä analysoida tilastollisin

menetelmin. Laskentojen yhteydessä havaittuja vesi- ja lokkilintuja (taulukko 2) on Tiilikan suojelualueella selvästi runsaammin kuin ympäristössä. Suojelualueelta havaintoja on 15 lajista, kun ympäristön linjoilla lajeja on tavattu vain kahdeksan. Härkälintu on ainoa ympäristön laji, jota ei havaittu suojelualueella. Vain suojelualueella tavattuja lajeja on kahdeksan. Varsinkin lokkien määrä suojelualueella on suuri. Merilokkia lukuun ottamatta kaikki maassamme pesivät lokkilajit kuuluvat Tiilikan alueen säännölliseen pesimälajistoon. Erityisesti naurulokki on runsaslukuinen suojelualueen parhaimmilla lintusoilla. Vesilinnuista runsaimmat ovat laulujoutsen, telkkä ja metsähanhi, joista viimeksi mainittua on tavattu melko paljon myös suojelualueen ympäristössä. Valkoposkihanhi on kansallispuiston uusimpia mahdollisia pesimälajeja. Hätäilevä lintu nähtiin linjalaskennassa Tiilikan pienen saaren ympärillä.

Tiilikka osana kansallispuistoverkkoa

Selvitin Manner-Suomen nykyisten kansallispuistojen sekä kansallispuistoksi suunnitellun Evon alueen linnuston samankaltaisuutta Tiilikan alueen kanssa prosentuaalisen samankaltaisuuden indeksillä (Renkonen 1938; menetelmän soveltamisesta ks. esim. Rajasärkkä 2022). Vertailussa käytin kunkin alueen tuoreimpia linjalaskentoja. Lähes kaikki laskennat ovat ajanjaksolta 2010–2023. Vain osa Hossan ja Oulangan kansallispuistojen linjoista on tätä vanhempia. Koska joissakin kansallispuistoissa on

Taulukko 2. Linjalaskennoissa havaittujen vesi- ja lokkilintujen havaintomäärät Tiilikan suojelualuekokonaisuudessa ja ympäristössä.

Table 2. Numbers of waterfowl, gulls and terns observed in line transect censuses in Tiilikka protected area and its surroundings.

Laji	Species	Suojelualue Protected area	Ympäristö Surroundings
Kuikka	<i>Gavia arctica</i>	2	
Härkälintu	<i>Podiceps grisegena</i>		2
Laulujoutsen	<i>Cygnus cygnus</i>	11	4
Metsähanhi	<i>Anser fabalis</i>	9	17
Valkoposkihanhi	<i>Branta leucopsis</i>	1	
Tavi	<i>Anas crecca</i>	2	9
Sinisorsa	<i>Anas platyrhynchos</i>	5	
Telkkä	<i>Bucephala clangula</i>	10	2
Tukkakoskelo	<i>Mergus serrator</i>	1	
Isokoskelo	<i>Mergus merganser</i>	1	
Pikkulokki	<i>Larus minutus</i>	23	
Naurulokki	<i>Larus ridibundus</i>	161	4
Kalalokki	<i>Larus canus</i>	29	8
Selkälokki	<i>Larus fuscus</i>	5	
Harmaalokki	<i>Larus argentatus</i>	2	
Kalatiira	<i>Sterna hirundo</i>	8	1
Yhteensä Total		270	47

huomattavan paljon soita tai tuntureita, vertailin vain metsälinnustoa. Kansallispuistovertailun tulokset on esitetty kuvassa 2.

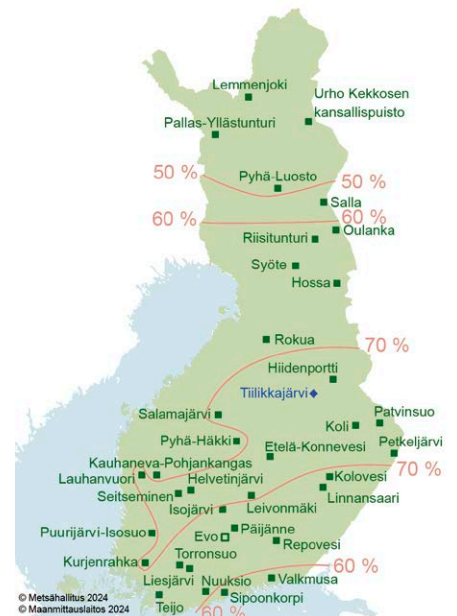
Manner-Suomen 36 kansallispuistosta (sis. myös Hämeenlinnan Evolle suunnitellun kansallispuiston) eniten Tiilikkaa muistuttaa sen lähin naapuripuisto Hiidenportti, jonka metsälinnusto on 75-prosenttisesti samankaltainen kuin Tiilikalla. Etäisyyttä näillä kahdella alueella on vain hieman yli 30 km. Noin 175 km:n päässä sijaitseva Salamajärvi jää samankaltaisuudessa Hiidenportista vain yhden promillen päähän. Yli 70-prosenttisesti Tiilikan kanssa

samankaltaisia kansallispuistoja on vielä yhdeksän muuta, joista kaukaisin on lounaisimmassa Suomessa 440 km:n päässä sijaitseva Kurjenrahka.

Kahta aluetta lukuun ottamatta kaikki napapiirin eteläpuoliset kansallispuistot muistuttavat Tiilikkaa vähintään 60-prosenttisesti. Nuo kaksi ovat Suomen kaakkosimman kolkan Sipoonkorpi ja Valkmusa.



Pikkulokki hyönteispynnissä Tiilikalla. Parhaimmillaan apajalle voi kertyä jopa kymmeniä lintuja. Little Gull *Larus minutus* catching insects on Lake Tiilikka. ARI RAJASÄRKKÄ



Kuva 2. Manner-Suomen kansallispuistojen ja Evon alueen metsälinnuston prosentuaaliset samankaltaisuudet verrattuna Tiilikan suojelualuekokonaisuuteen.

Fig. 2. Percentage similarities between forest bird communities in Tiilikka protected area (PA) and other national parks (NPs, incl. Evo planned NP) in mainland Finland.



Metsäluontoa ennallistetaan Tiilikalla. Ainakin pohjantikat tykkäävät. Restoring of former commercial forest by manmade fire in Tiilikajärvi national park (NP). KAISA TÖRMÄNEN/POHJOIS-SAVON ELY-KESKUS

Napapiirin pohjoispuolella Sallan kansallispuisto on ainoa yli 50-prosenttisesti Tiilikan kaltainen alue pohjoisimpien neljän alueen jäädessä alle 50 prosentin rajan.

Kun Tiilikan linnustoa verrataan kaikkein samankaltaisimpien 11 kansallispuiston linnustoihin, on Tiilikalla 12 lajia runsaampia kuin yli puolessa verrokkialueista. Näistä lajeista soilla viihtyviä ovat pikkukuovi, valkoviklo, keltävästäräkki sekä rämeiden ja korpjen asukas pohjansirkku ja avosoilla soiva teeri. Useilla verrokkialueilla on suhteellisen niukasti soita. Vain Salamajärveä, Patvinsuota, Leivonmäkeä, Kurjenrahkaa ja Seitsemistä voidaan pitää myös soiden ja suolintujen alueina. Edellä mainituista suolinnuista pikkukuovin ja valkoviklon tiheys on ainoastaan Patvinsuolla korkeampi kuin Tiilikalla.

Tiilikalla runsaiden 12 lajin joukossa on viisi metsälintulajia. Niistä kulorastas ja etenkin sinipyrstö ovat selkeitä vanhan metsän lajeja. Punakyllkirastas suosii nuorempia metsiä. Luonnonympäristössä räkättirastas viihtyy soiden lähetyvillä, joskin se on tavallisesti runsaampi kulttuurimaisemassa. Myös pohjoisten metsien järripeippo on näiden viiden metsälinnun joukossa. Tästä lajijoukosta kolme lajia, sinipyrstö sekä räkätti- ja punakyllkirastas ovat Kolin kansallispuiston lehteissä ja vanhoissa vaaranrinteen metsissä runsaampia kuin Tiilikalla. Sinipyrstö on lisäksi runsaampi hienoista vanhoista aarniometsistä tunnetussa Hiidenportissa. Räkättirastas puolestaan on suovaltaisella Kurjenrahkalla yleisempi kuin Tiilikalla. Kulorastan tiheys on erityisen männikköisellä Lauhanvuorella Tiilikkaa korkeampi.

Järvenrantojen rantasipi ja jokien rantapajukkojen pajusirkku kuuluvat itseoikeutusti edellä mainittuihin 12 lajiin. Onhan Tiilikka paitsi metsien ja soiden myös järvien ja erikokoisten virtavesien kansallispuisto. Nämä rantojen linnut eivät ole Tiilikkaa runsaampia yhdessäkään eniten Tiilikkaa linnustoltaan muistuttavassa kansallispuistossa.

Näiden 11 kansallispuiston lajeista kahdeksalla tiheys on yli puolella alueista Tiilikkaa korkeampi. Kaikki nämä lajit ovat erityyppisissä metsissä eläviä lintuja: sepelkyyhky, punarinta, mustarastas, töyhtö- ja sinitiainen, puukiipijä, peippo sekä vihervarpunen. Niistä vain mustarastas on Tiilikalla runsaampi kuin jollakin verrokkialueella. Hiidenportin ja Patvinsuon kansallispuistoissa mustarastastiheys on pienempi kuin Tiilikalla.

Virallisia ja epävirallisempia suojeluperusteita

Tiilikan Natura-alue on tunnettu arvokkaina lintualueena, onhan se osa EU:n lintudirektiivillä suojeltujen alueiden verkostoa. Etenkin suolinnustoltaan Natura-alue on erityisen tärkeä. Suolinnuista Tiilikan Natura-alueen virallisiksi suojeluperustelajeiksi (<https://paikkatieto.ymparisto.fi/natura/2018/tietolomakkeet/FI0600071.pdf>) on listattu metsänhanhi, sinisuohaukka, kurki, kapustarinta, liro, keltavästäräkki sekä rämeiden ja korpjen pohjansirkku. Myös suokukko on listattu näihin lajeihin, joskin sen pesiminen alueella lienee nykyään epätodennäköistä.

Järvilinnuista suojeluperusteina ovat kaikkea, laulujoutsen, jouhi- ja lapasorsa sekä kalatiira. Jostain syystä erittäin uhanalaista selkälokkia ei ole noteerattu alueen suojeluperusteeksi, vaikka Tiilikalla pesii useita selkälokkipareja. EU:n lintudirektiivin liitteen I lajeista sekä ns. lintudirektiivin muuttolinnuista puuttuvat suojeluperusteista myös pikku- ja naurulokki sekä uusimpiin mahdollisiin pesimälajeihin kuuluva valkuposkihanhi. Nykyisin jouhi- ja lapasorsa sitä vastoin tuskin pesivät enää kansallispuistossa ainakaan joka vuosi.

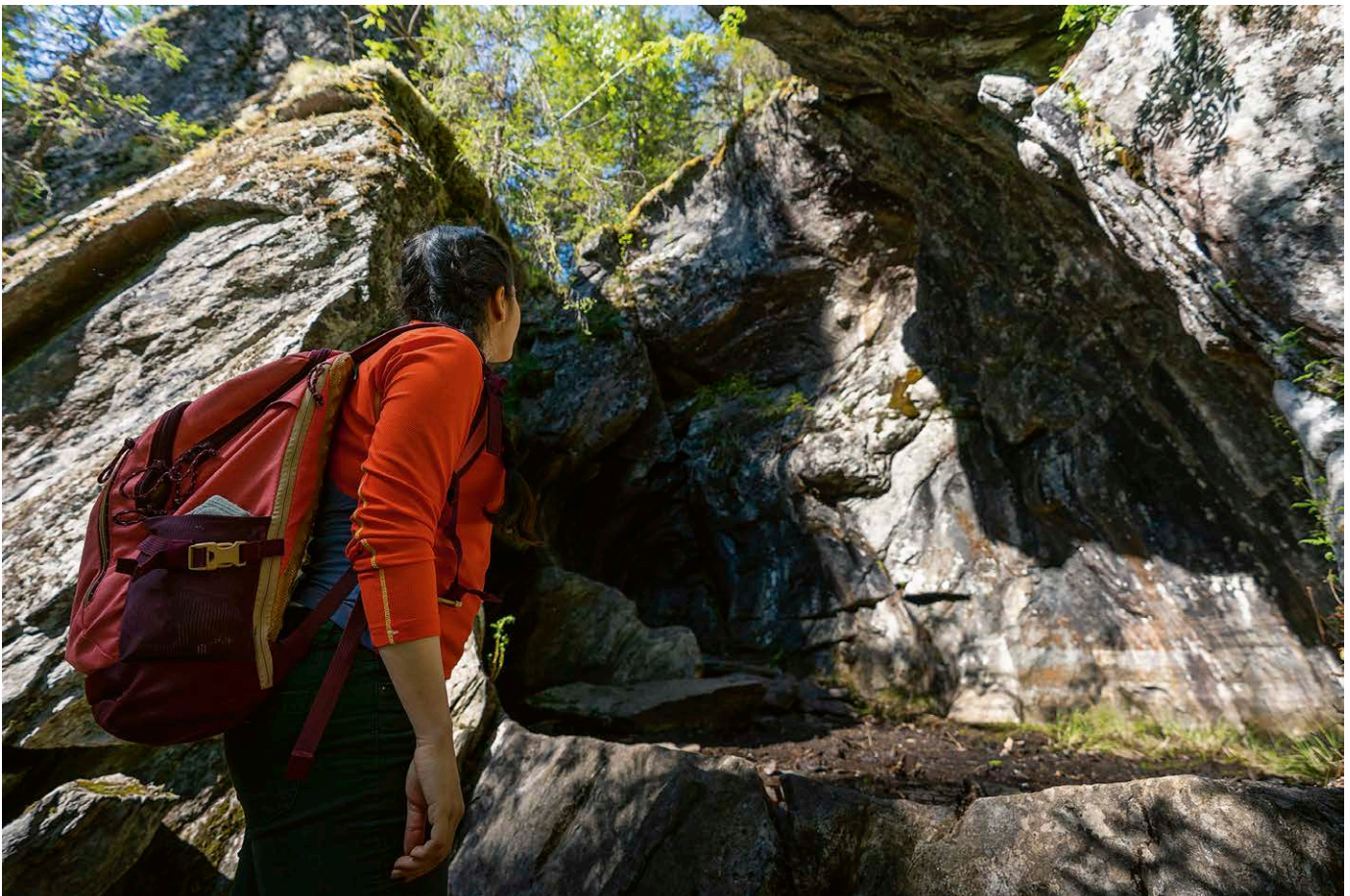
Metsälinnuista suojeluperusteiksi on listattu pyy, teeri, metso, viiru- ja helmi-pöllö, palokärki, pohjantikka sekä sini-pyrstö. Rantojen ja soiden metsiköissä pesivät nuolihaukka ja kalasääski ovat myös suojeluperusteina samoin kuin tuulihaukka, joka joinakin vuosina pesii alueen soiden reunametsissä.

Linjalaskennoissa havaitut idänuunilintu ja jänkäsirriäinen ovat lintudirektiivissä mainittuja suojeluperusteiksi kelpaavia muuttolintuja. Idänuunilinnun aiemmat esiintymistiedot ovat olleet puutteellisia, minkä vuoksi laji ei ole Tiilikan Natura-alueen virallisena suojeluperusteena. Jänkäsirriäinen tuskin pesii alueella. Linjalaskenta tehtiin 1.6.2023. Samana päivänä havaintopaikasta etelälounaaseen noin 65 kilometrin päässä Siilinjärvellä sijaitsevalla Raasion lintuasemalla oli jänkäsirriäisten muuttohuippu (Markku Ukkonen, kirj.), joten todennäköisesti Tiilikankin linnut vain pysähtyivät hetkeksi muuttolaan.

Virallisten suojeluperustelajien joukossa on lisäksi pikkulepinkäinen sekä alueen muutamassa koskessa talveaan viettävä koskikara. Pikkulepinkäinen ei ole alueen jokavuotista pesimälinnustoa.

Edellä mainittujen lajien lisäksi Tiilikan linnustoon kuuluvat valtakunnallisesti uhanalaiset harmaalokki, riekko, pensastasku, hömö- ja töyhtötiainen sekä paju-sirkku. Tukka- ja isokoskelo, taivaanvuohi, isokuovi, valkoviklo, käenpiika, västäräkki, pensaskerttu, närhi sekä järripeippo ovat alueen silmälläpidettäviä lajeja.

Vaikka iso osa laajentuneesta kansallispuistosta ei ole EU:n lintudirektiivin mukaista Natura-aluetta, on alue tärkeä useimmille yllä listatuille suojeluperusteiksi kelpaaville lajeille. Niiden populaatiot ovat selvästi suuremmat isolla suojelualuekokonaisuudella kuin pelkällä Tiilikan Natura-alueella. Lajien kannalta suuremman populaation elinympäristön suojelulla on enemmän merkitystä kuin pienemmän alueen suojelulla. Niinpä Tiilikan kansallispuiston laajentuminen parantaa merkittävästi monen uhanalaisen tai muulla tavalla arvokkaaksi mielletyn lajin suojelutilannetta, jota omalta osaltaan auttaa myös monen "arvolajin" kohtalainen runsaus tuoreen suojelualuekokonaisuuden ympäristössä. Toivottavasti monimuotoisen linnuston elinympäristöt säilyvät jatkossakin riittävän hyvinä myös suojelualan ulkopuolella.



Pumpulikirkon rotko on kansallispuiston laajennusosan tunnetuin nähtävyys. The gorge of Pumpulikirkko (Cotton Church) is a famous attraction in the national park. MITJA PIIPPONEN/METSÄHALLITUS, LUONTOPALVELUT



Jos Tiilikkaa halkovan harjun kulkija haluaa kiertää 18 km pitkän rengasreitit, joutuu hän soutamaan 150 metriä leveän Selkäsalmen yli kolmeen kertaan kahden ylitysveneen avulla, jotta seuraavallekin retkeilijälle jää mahdollisuus salmen ylitykseen. There is a 150 m wide strait between two esker ridges in Lake Tiilikka, which can be crossed with two rowing boats, one on each shore. ARI RAJASÄRKKÄ

Kiitokset

Tiilikan suojelun alueen ja sen ympäristön linjalaskentoihin osallistuneet henkilöt on luettu tekstissä. Muiden kansallispuistojen ja Evon alueen linjoja on laskenut hyvin suuri joukko ihmisiä. Aleksi Lehikoinen Luonnontieteellisestä keskusmuseosta antoi vakiolinja-aineistot käyttöni. Osa kansallispuistolajoista on BirdLife Suomen IBA-aineistosta (Tero Toivonen), Suomen ympäristökeskuksesta (Markku Mikkola-Roos) ja Luonnonvarakeskuksesta (Matti Koivula). Jyrki Määttä Metsähallituksesta teki artikkelin kartan. Suvi Haapalehto ja Markku Ukkonen antoivat arvokkaita kommentteja kirjoitukseen. Kiitos kaikille!

Kirjallisuus

- Rajasärkkä, A. 2022: Oulun Sanginjoen Ulkomet-sän linnusto ja alueen suojelu. – Linnut-vuosikirja 2021: 162–169.
- Renkonen, O. 1938: Statistisch-ökologische Untersuchungen über die terrestrische Käferwelt der finnischen Bruchmoore. – Ann. Zool. Soc. "Vanamo" 6: 1–231.

Sokal, R. R. & Rohlf, F. J. 1981: Biometry: The principles and practice of statistics in biological research. – W. H. Freeman. 859 s.

Summary: *Birds in Tiilikkajärvi national park*

■ Tiilikkajärvi or simply Tiilikka national park (NP) lies in Eastern Finland. It was established in 1982. It has been enlarged in 2023 from 35 km² to 72 km². In addition to NP there are some smaller nature reserves adjacent to NP (Fig. 1). The total area of Tiilikka protection area (PA = NP + other reserves) is 84 km².

Line transect censuses of the birds in the PA were carried out in 2023 and transects in the surroundings of the PA were censused in 2019, 2021 and 2023 (Tables 1 and 2).

The forest bird community of Tiilikka PA is also compared to communities of other NPs (incl. Evo planned NP) in mainland Finland (Fig. 2). There are eleven NPs with over 70% similarity and the most similar of them is Hiidenportti NP (75% similarity) lying only 30 km northeast from Tiilikka. Farthest of them

is Kurjenrahka NP 440 km southwest from Tiilikka. All NPs south from Polar Circle have over 60% while the northernmost NPs have less than 60% similarity compared to Tiilikka.

Viittaamisohje To be cited

Rajasärkkä, A. 2024: Laajentuneen Tiilikan kansallispuiston linnusto. – Linnut-vuosikirja 2023: 164–173.

Rajasärkkä, A. 2024: Birds in Tiilikkajärvi national park. – Linnut-vuosikirja 2023: 164–173 (in Finnish with English summary).